

KM.7211.16.2016

Chojnice, 24.11.2016 r.

Wydział Budowlano-Inwestycyjny
w/m

**Warunki techniczne na podłączenie do sieci kanalizacji deszczowej
odwodnienia ulicy Konarskiego (dz. nr 89/66) i ulicy Rodziewiczówny (dz. nr .89/65).**

Urząd Miejski w Chojnicach, Wydział Gospodarki Komunalnej i Ochrony Środowiska informuje, iż istnieje możliwość odprowadzenia wód deszczowych i roztopowych z ulicy Konarskiego (dz. nr 89/66) i ulicy Rodziewiczówny (dz. nr .89/65) położonych w Chojnicach do istniejącego kolektora deszczowego \varnothing 315 posadowionego w ulicy Staszica na działce nr 89/98 po wcześniejszej jego przebudowie w kierunku ulicy Bytowskiej, zwiększając jego średnicę do \varnothing 400.

W celu prawidłowego odprowadzenia wód deszczowych należy zastosować rury z tworzyw sztucznych o właściwym przekroju, studnie z rur żelbetowych oraz włazy żeliwne klasy D 400 (typ np. VIATOP, PAMREX). Wpusty deszczowe winny posiadać osadniki o głębokości 0,5m (dopuszcza się nie stosowanie osadników w miejscu kolizji z istniejącym gazociągami), kraty wpustów na zawiasach (typ np. VIATOP). Włazy wyregulować do poziomu nawierzchni.

Dla prawidłowej obsługi i eksploatacji sieci należy posadzić studnie rewizyjne. Studnie rewizyjne zlokalizowane w linii ciągłej mogą być wykonane z PCV (typ np. DIAMIR 400, Wavin Tegra 425), natomiast studnie rewizyjne na skrzyżowaniach sieci winny być wykonane z rur żelbetowych \varnothing 1200.

Włazy winny spełniać wymogi:

- wytrzymałość na obciążenie ruchem kołowym, bez ryzyka chybotania;
- dużą wydajność odprowadzania ścieków;
- odpowiednie zabezpieczenia przed kradzieżą.

Należy zwrócić uwagę, aby w wyniku prowadzenia prac projektowych i budowlanych nie zostały naruszone prawa i zobowiązania wobec osób trzecich.

Zobowiązuje się Inwestora i Wykonawcę robót do prowadzenia prac w sposób wykluczający uszkodzenia wszelkich urządzeń i powstania awarii na czynnym kolektorze deszczowym oraz pokrycia wszelkich kosztów związanych z ich usunięciem.

Projekt techniczny z naniesioną trasą kanalizacji deszczowej należy uzgodnić w tut. Wydziale.

Warunki techniczne ważne dwa lata od daty wystawienia.

Otrzymuje:

1. adresat;
2. a/a A.M.

DYREKTOR

mgr inż. Jarosław Rekowski

KM.7211.16.2016

Chojnice, 24.11.2016 r.

Wydział Budowlano-Inwestycyjny
w/m

**Warunki techniczne na podłączenie do sieci kanalizacji deszczowej
odwodnienia ulicy Gdańskiej (dz. nr 1828).**

Urząd Miejski w Chojnicach, Wydział Gospodarki Komunalnej i Ochrony Środowiska informuje, iż istnieje możliwość odprowadzenia wód deszczowych i roztopowych z ulicy Gdańskiej (dz. nr 1828) położonej w Chojnicach do istniejącego kolektora deszczowego \varnothing 300 posadowionego w ulicy Gdańskiej na działce nr 1818/3.

W celu prawidłowego odprowadzenia wód deszczowych należy zastosować rury z tworzyw sztucznych o właściwym przekroju, studnie z rur żelbetowych oraz włazy żeliwne klasy D 400 (typ np. VIATOP, PAMREX). Wpusty deszczowe winny posiadać osadniki o głębokości 0,5m (dopuszcza się nie stosowanie osadników w miejscu kolizji z istniejącym gazociągami), kraty wpustów na zawiasach (typ np. VIATOP). Włazy wyregulować do poziomu nawierzchni.

Dla prawidłowej obsługi i eksploatacji sieci należy posadzić studnie rewizyjne. Studnie rewizyjne zlokalizowane w linii ciągłej mogą być wykonane z PCV (typ np. DIAMIR 400, Wavin Tegra 425), natomiast studnie rewizyjne na skrzyżowaniach sieci winny być wykonane z rur żelbetowych \varnothing 1200.

Włazy winny spełniać wymogi:

- wytrzymałość na obciążenie ruchem kołowym, bez ryzyka chybotania;
- dużą wydajność odprowadzania ścieków;
- odpowiednie zabezpieczenia przed kradzieżą.

Należy zwrócić uwagę, aby w wyniku prowadzenia prac projektowych i budowlanych nie zostały naruszone prawa i zobowiązania wobec osób trzecich.

Zobowiązuje się Inwestora i Wykonawcę robót do prowadzenia prac w sposób wykluczający uszkodzenia wszelkich urządzeń i powstania awarii na czynnym kolektorze deszczowym oraz pokrycia wszelkich kosztów związanych z ich usunięciem.

Projekt techniczny z naniesioną trasą kanalizacji deszczowej należy uzgodnić w tut. Wydziale.

Warunki techniczne ważne dwa lata od daty wystawienia.

DYREKTOR

mgr inż. Jarosław Rekowski

Otrzymuje:

1. adresat;
2. a/a A.M.

KM.7211.16.2016

Chojnice, 24.11.2016 r.

Wydział Budowlano-Inwestycyjny
w/m

**Warunki techniczne na podłączenie do sieci kanalizacji deszczowej
odwodnienia ulicy Truskawkowej (dz. nr 3847/3).**

Urząd Miejski w Chojnicach, Wydział Gospodarki Komunalnej i Ochrony Środowiska informuje, iż istnieje możliwość odprowadzenia wód deszczowych i roztopowych z ulicy Truskawkowej (dz. nr 3847/3) położonej w Chojnicach do istniejącego kolektora deszczowego \varnothing 500 posadowionego w ulicy Podlesie na działce nr 198/1.

W celu prawidłowego odprowadzenia wód deszczowych należy zastosować rury z tworzyw sztucznych o właściwym przekroju, studnie z rur żelbetowych oraz włazy żeliwne klasy D 400 (typ np. VIATOP, PAMREX). Wpusty deszczowe winny posiadać osadniki o głębokości 0,5m (dopuszcza się nie stosowanie osadników w miejscu kolizji z istniejącym gazociągami), kraty wpustów na zawiasach (typ np. VIATOP). Włazy wyregulować do poziomu nawierzchni.

Dla prawidłowej obsługi i eksploatacji sieci należy posadzić studnie rewizyjne. Studnie rewizyjne zlokalizowane w linii ciągłej mogą być wykonane z PCV (typ np. DIAMIR 400, Wavin Tegra 425), natomiast studnie rewizyjne na skrzyżowaniach sieci winny być wykonane z rur żelbetowych \varnothing 1200.

Włazy winny spełniać wymogi:

- wytrzymałość na obciążenie ruchem kołowym, bez ryzyka chybotania;
- dużą wydajność odprowadzania ścieków;
- odpowiednie zabezpieczenia przed kradzieżą.

Należy zwrócić uwagę, aby w wyniku prowadzenia prac projektowych i budowlanych nie zostały naruszone prawa i zobowiązania wobec osób trzecich.

Zobowiązuje się Inwestora i Wykonawcę robót do prowadzenia prac w sposób wykluczający uszkodzenia wszelkich urządzeń i powstania awarii na czynnym kolektorze deszczowym oraz pokrycia wszelkich kosztów związanych z ich usunięciem.

Projekt techniczny z naniesioną trasą kanalizacji deszczowej należy uzgodnić w tut. Wydziale.

Warunki techniczne ważne dwa lata od daty wystawienia.

DYREKTOR

mgr inż. Jarosław Rekowski

Otrzymuje:

1. adresat;
2. a/a A.M.

KM.7211.16.2016

Chojnice, 24.11.2016 r.

Wydział Budowlano-Inwestycyjny
w/m

**Warunki techniczne na podłączenie do sieci kanalizacji deszczowej
odwodnienia ulicy Kasprowicza i Tetmajera (część dz. nr 996/15, część dz. nr 56/25).**

Urząd Miejski w Chojnicach, Wydział Gospodarki Komunalnej i Ochrony Środowiska informuje, iż istnieje możliwość odprowadzenia wód deszczowych i roztopowych z ulicy Kasprowicza (część dz. nr 996/15) i ulicy Tetmajera (część dz. nr 56/25) położonej w Chojnicach do istniejącego kolektora deszczowego \varnothing 500 posadowionego w ulicy Zapolskiej na działce nr 2367/1.

W celu prawidłowego odprowadzenia wód deszczowych należy zastosować rury z tworzyw sztucznych o właściwym przekroju, studnie z rur żelbetowych oraz włazy żeliwne klasy D 400 (typ np. VIATOP, PAMREX). Wpusty deszczowe winny posiadać osadniki o głębokości 0,5m (dopuszcza się nie stosowanie osadników w miejscu kolizji z istniejącym gazociągami), kraty wpustów na zawiasach (typ np. VIATOP). Włazy wyregulować do poziomu nawierzchni.

Dla prawidłowej obsługi i eksploatacji sieci należy posadzić studnie rewizyjne. Studnie rewizyjne zlokalizowane w linii ciągłej mogą być wykonane z PCV (typ np. DIAMIR 400, Wavin Tegra 425), natomiast studnie rewizyjne na skrzyżowaniach sieci winny być wykonane z rur żelbetowych \varnothing 1200.

Włazy winny spełniać wymogi:

- wytrzymałość na obciążenie ruchem kołowym, bez ryzyka chybotania;
- dużą wydajność odprowadzania ścieków;
- odpowiednie zabezpieczenia przed kradzieżą.

Należy zwrócić uwagę, aby w wyniku prowadzenia prac projektowych i budowlanych nie zostały naruszone prawa i zobowiązania wobec osób trzecich.

Zobowiązuje się Inwestora i Wykonawcę robót do prowadzenia prac w sposób wykluczający uszkodzenia wszelkich urządzeń i powstania awarii na czynnym kolektorze deszczowym oraz pokrycia wszelkich kosztów związanych z ich usunięciem.

Projekt techniczny z naniesioną trasą kanalizacji deszczowej należy uzgodnić w tut. Wydziale.

Warunki techniczne ważne dwa lata od daty wystawienia.

DYREKTOR

mgr inż. Jarosław Rekowski

Otrzymuje:

1. adresat;
2. a/a A.M.

KM.7211.16.2016

Chojnice, 24.11.2016 r.

Wydział Budowlano-Inwestycyjny
w/m

**Warunki techniczne na podłączenie do sieci kanalizacji deszczowej
odwodnienia ulicy Morelowej (dz. nr 3842).**

Urząd Miejski w Chojnicach, Wydział Gospodarki Komunalnej i Ochrony Środowiska informuje, iż istnieje możliwość odprowadzenia wód deszczowych i roztopowych z ulicy Morelowej (dz. nr 3842) położonej w Chojnicach do programowanego kolektora deszczowego \varnothing 500 posadowionego w ulicy Truskawkowej na działce nr 3847/3.

W celu prawidłowego odprowadzenia wód deszczowych należy zastosować rury z tworzyw sztucznych o właściwym przekroju, studnie z rur żelbetowych oraz włazy żeliwne klasy D 400 (typ np. VIATOP, PAMREX). Wpusty deszczowe winny posiadać osadniki o głębokości 0,5m (dopuszcza się nie stosowanie osadników w miejscu kolizji z istniejącym gazociągiem), kraty wpustów na zawiasach (typ np. VIATOP). Włazy wyregulować do poziomu nawierzchni.

Dla prawidłowej obsługi i eksploatacji sieci należy posadowić studnie rewizyjne. Studnie rewizyjne zlokalizowane w linii ciągłej mogą być wykonane z PCV (typ np. DIAMIR 400, Wavin Tegra 425), natomiast studnie rewizyjne na skrzyżowaniach sieci winny być wykonane z rur żelbetowych \varnothing 1200.

Włazy winny spełniać wymogi:

- wytrzymałość na obciążenie ruchem kołowym, bez ryzyka chybotania;
- dużą wydajność odprowadzania ścieków;
- odpowiednie zabezpieczenia przed kradzieżą.

Należy zwrócić uwagę, aby w wyniku prowadzenia prac projektowych i budowlanych nie zostały naruszone prawa i zobowiązania wobec osób trzecich.

Zobowiązuje się Inwestora i Wykonawcę robót do prowadzenia prac w sposób wykluczający uszkodzenia wszelkich urządzeń i powstania awarii na czynnym kolektorze deszczowym oraz pokrycia wszelkich kosztów związanych z ich usunięciem.

Projekt techniczny z naniesioną trasą kanalizacji deszczowej należy uzgodnić w tut. Wydziale.

Warunki techniczne ważne dwa lata od daty wystawienia.

Otrzymuje:

1. adresat;
2. a/a A.M.

DYREKTOR
J. Rekowski
mgr inż. Jarosław Rekowski

Wydział Budowlano-Inwestycyjny
w/m

**Warunki techniczne na podłączenie do sieci kanalizacji deszczowej
odwodnienia ulicy Padarewskiego (część dz. nr 60/18 i część dz. nr 62/7).**

Urząd Miejski w Chojnicach, Wydział Gospodarki Komunalnej i Ochrony Środowiska informuje, iż istnieje możliwość odprowadzenia wód deszczowych i roztopowych z ulicy Padarewskiego (część dz. nr 60/18 i część dz. nr 62/7) położonej w Chojnicach do istniejącego kolektora deszczowego w następujący sposób:

- wody opadowe i roztopowe z ulicy Padarewskiego (część dz. nr 60/18) należy odprowadzić do istniejącego kolektora deszczowego \varnothing 300 posadowionego w ulicy Reja na działce nr 60/18.

- wody opadowe i roztopowe z ulicy Padarewskiego (część dz. nr 62/7) należy odprowadzić do istniejącego kolektora deszczowego \varnothing 300 posadowionego w ulicy Zapolskiej na działce nr 62/7.

W celu prawidłowego odprowadzenia wód deszczowych należy zastosować rury z tworzyw sztucznych o właściwym przekroju, studnie z rur żelbetowych oraz włazy żeliwne klasy D 400 (typ np. VIATOP, PAMREX). Wpusty deszczowe winny posiadać osadniki o głębokości 0,5m (dopuszcza się nie stosowanie osadników w miejscu kolizji z istniejącym gazociągiem), kraty wpustów na zawiasach (typ np. VIATOP). Włazy wyregulować do poziomu nawierzchni.

Dla prawidłowej obsługi i eksploatacji sieci należy posadzić studnie rewizyjne. Studnie rewizyjne zlokalizowane w linii ciągłej mogą być wykonane z PCV (typ np. DIAMIR 400, Wavin Tegra 425), natomiast studnie rewizyjne na skrzyżowaniach sieci winny być wykonane z rur żelbetowych \varnothing 1200.

Włazy winny spełniać wymogi:

- wytrzymałość na obciążenie ruchem kołowym, bez ryzyka chybotania;
- dużą wydajność odprowadzania ścieków;
- odpowiednie zabezpieczenia przed kradzieżą.

Należy zwrócić uwagę, aby w wyniku prowadzenia prac projektowych i budowlanych nie zostały naruszone prawa i zobowiązania wobec osób trzecich.

Zobowiązuje się Inwestora i Wykonawcę robót do prowadzenia prac w sposób wykluczający uszkodzenia wszelkich urządzeń i powstania awarii na czynnym kolektorze deszczowym oraz pokrycia wszelkich kosztów związanych z ich usunięciem.

Projekt techniczny z naniesioną trasą kanalizacji deszczowej należy uzgodnić w tut. Wydziale.

Warunki techniczne ważne dwa lata od daty wystawienia.

DYREKTOR

mgr inż. Jarosław Rekowski

Otrzymuje:

1. adresat;
2. a/a A.M.

Chojnice, 2016-11-24

KM. 7211.16.2016

**Wydział Budowlano – Inwestycyjny
w miejscu**

Dotyczy zadania: Wykonanie projektów ulic: Morelowej, Truskawkowa, Kasprowicza, Tetmajera, Paderewskiego, (dwa odcinki od ul. Reja i od ul. Zapolskiej), Konarskiego, odcinek ul. Gdańskiej na działce Nr 1828, Rodziewiczówny oraz odcinek ul. Sulisława od ul. Żwirki i Wigury do ul. Towarowej w Chojnicach.

Wydział Gospodarki Komunalnej i Ochrony Środowiska w odpowiedzi na pismo nr BI. 7013.11.2016 dotyczące zakresu oświetlenia ulicznego informuje jak niżej:

1. Oświetlenie ul. Morelowej - zachować istniejące oświetlenie
2. Oświetlenie ul. Truskawkowa - zachować istniejące oświetlenie
3. Oświetlenie ul. Kasprowicza - zachować istniejące oświetlenie
4. Oświetlenie ul. Tetmajera - zachować istniejące oświetlenie
5. Oświetlenie: odcinek ul. Gdańskiej na działce Nr 1828 – zachować istniejące oświetlenie
6. Oświetlenie ul. Rodziewiczówny - zaprojektować nowe oświetlenie typu LED
7. Oświetlenie ul. Paderewskiego - zaprojektować nowe oświetlenie typu LED
8. Oświetlenie ul. Konarskiego - zaprojektować nowe oświetlenie typu LED

DYREKTOR

mgr inż. Jarosław Rekowski

Chojnice 24.11.2016 r.

Wydział Budowlano Inwestycyjny

w/m

Warunki techniczne dla projektów budowy dróg wraz z odwodnieniem w ulicach: Morelowej, Truskawkowej, Kasprowicza, Tetmajera, Paderewskiego (dwa odcinki od ul. Reja i od ul. Zapolskiej), Konarskiego, odcinek ul. Gdańskiej na dz. nr 1828 oraz ul. Rodziewiczówny w Chojnicach.

Ulice: Morelowa, Truskawkowa i Rodziewiczówny

- klasa techniczna drogi L,
- prędkość projektowa 30km/h,
- przekrój poprzeczny jednostronny i daszkowy 2%,
- kategoria ruchu KR1,
- max. Obciążenie na oś 100 kN,
- nawierzchnia jezdni chodników i zjazdów z kostki betonowej.

Jeździe o szerokości 5m chodniki obustronne.

Ulice: Kasprowicza, Tetmajera, Paderewskiego, Konarskiego oraz odcinek ulicy Gdańskiej, łącznik ul. Jabłoniowej do ul. Wiśniowej należy zaprojektować jako ciągi pieszo jezdne z możliwością korzystania z całej szerokości drogi przez wszystkich uczestników ruchu. Projekt stałej organizacji ruchu winien uwzględnić strefy ograniczenia prędkości, tonażu pojazdów jak i strefę skrzyżowań równorzędnych.

DYREKTOR

mgr inż. Jarosław Rekowski

Otrzymują:

1. adresat
2. a/a T.R.

KM.7211.16.2016

Chojnice 28.12.2016 r.



Wydział Budowlano Inwestycyjny

w/m

Warunki techniczne dla budowy Ulicy Czereśniowej w Chojnicach.

Z uwagi na funkcje, jakie droga pełni w chwili obecnej (dojazd do szpitala) oraz możliwość połączenia ulic Morozowa z ulicą Leśną (drogi powiatowe), a w dalszym przebiegu poprzez ulicę Leśną do projektowanego nowego przebiegu drogi wojewódzkiej nr 212, projekt budowy drogi winien obejmować cały zakres tj. od skrzyżowania z ulicą Morozowa poprzez ulicę Czereśniową i Winogronową do ulicy Leśnej. Kompleksowa budowa drogi, zgodna z miejscowym planem zagospodarowania przestrzennego dotyczy obszaru oznaczonego symbolem 01KDL i 012KDL.

Parametry techniczne dla projektowanej drogi:

- klasa techniczna drogi - KL,
- prędkość projektowa - 30 km/h,
- przekrój poprzeczny - daszkowy 2%,
- max. obciążenie na oś -115 kN,
- kategoria ruchu - KR3,
- nawierzchnia jezdni z betonu asfaltowego,
- obustronne chodniki oraz dwukierunkowa ścieżka rowerowa zlokalizowana po stronie południowej,
- oświetlenie drogi LED, (należy uwzględnić przebudowę istniejącego oświetlenia)
- jezdnie o szerokości 7 m,

Należy ponadto uwzględnić projekt stałej organizacji ruchu.

DYREKTOR
[Signature]
mgr inż. Jarosław Rekowski

Załącznik:

1. Mapa poglądowa z proponowanym przebiegiem drogi.

Otrzymują:

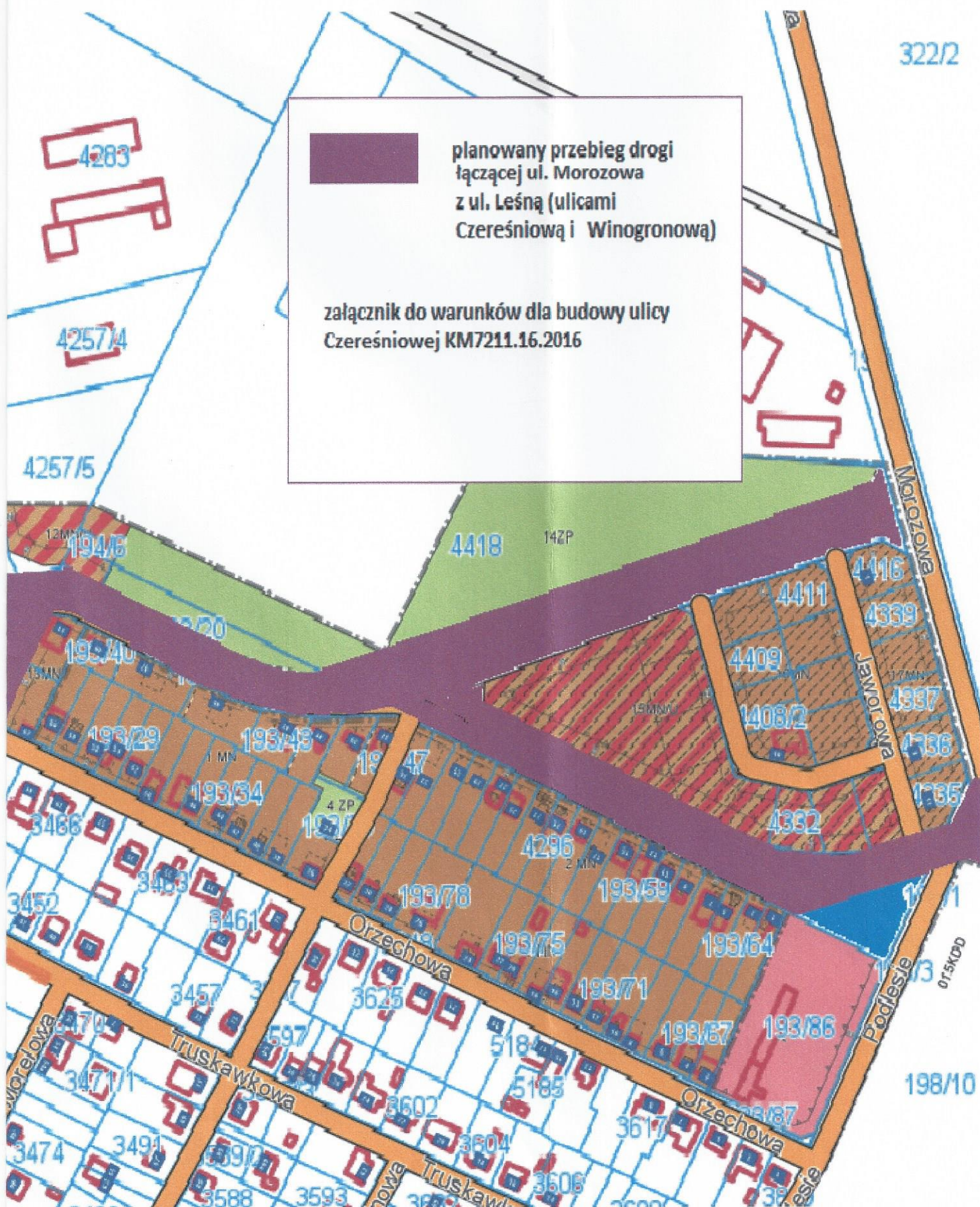
1. adresat
2. a/a T.R.

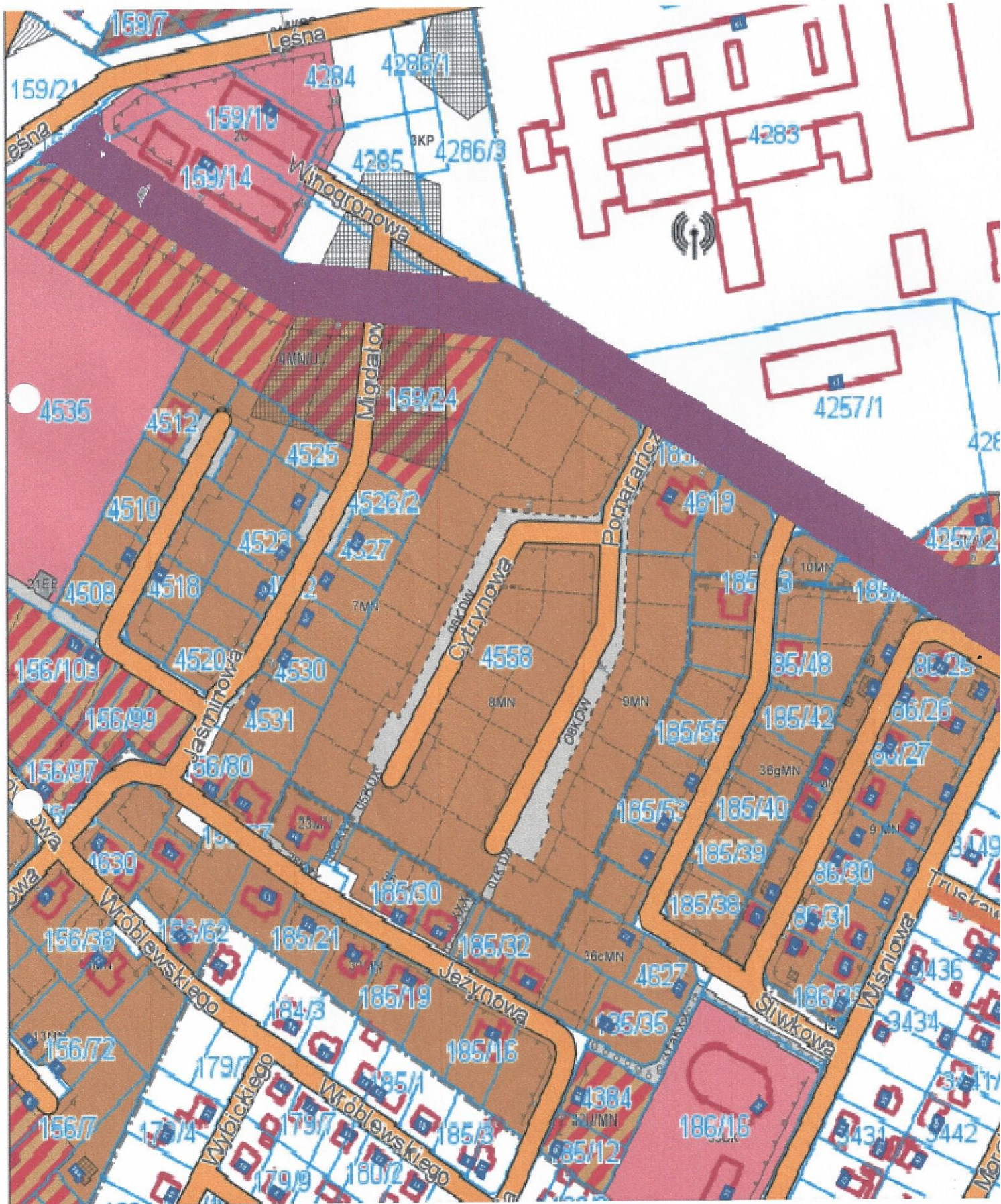
322/2



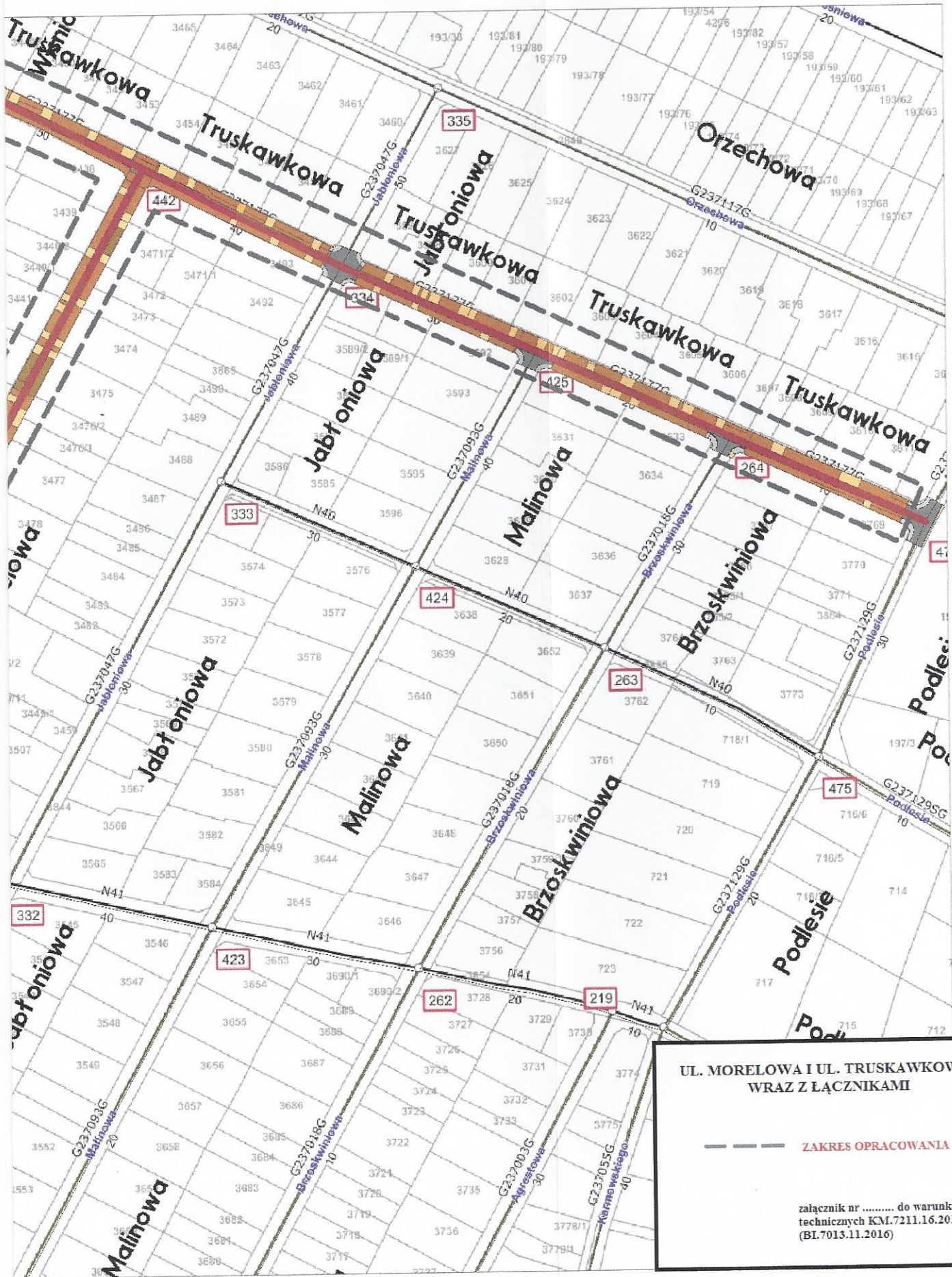
planowany przebieg drogi
łączącej ul. Morozowa
z ul. Leśną (ulicami
Czereśniową i Winogronową)

załącznik do warunków dla budowy ulicy
Czereśniowej KM7211.16.2016

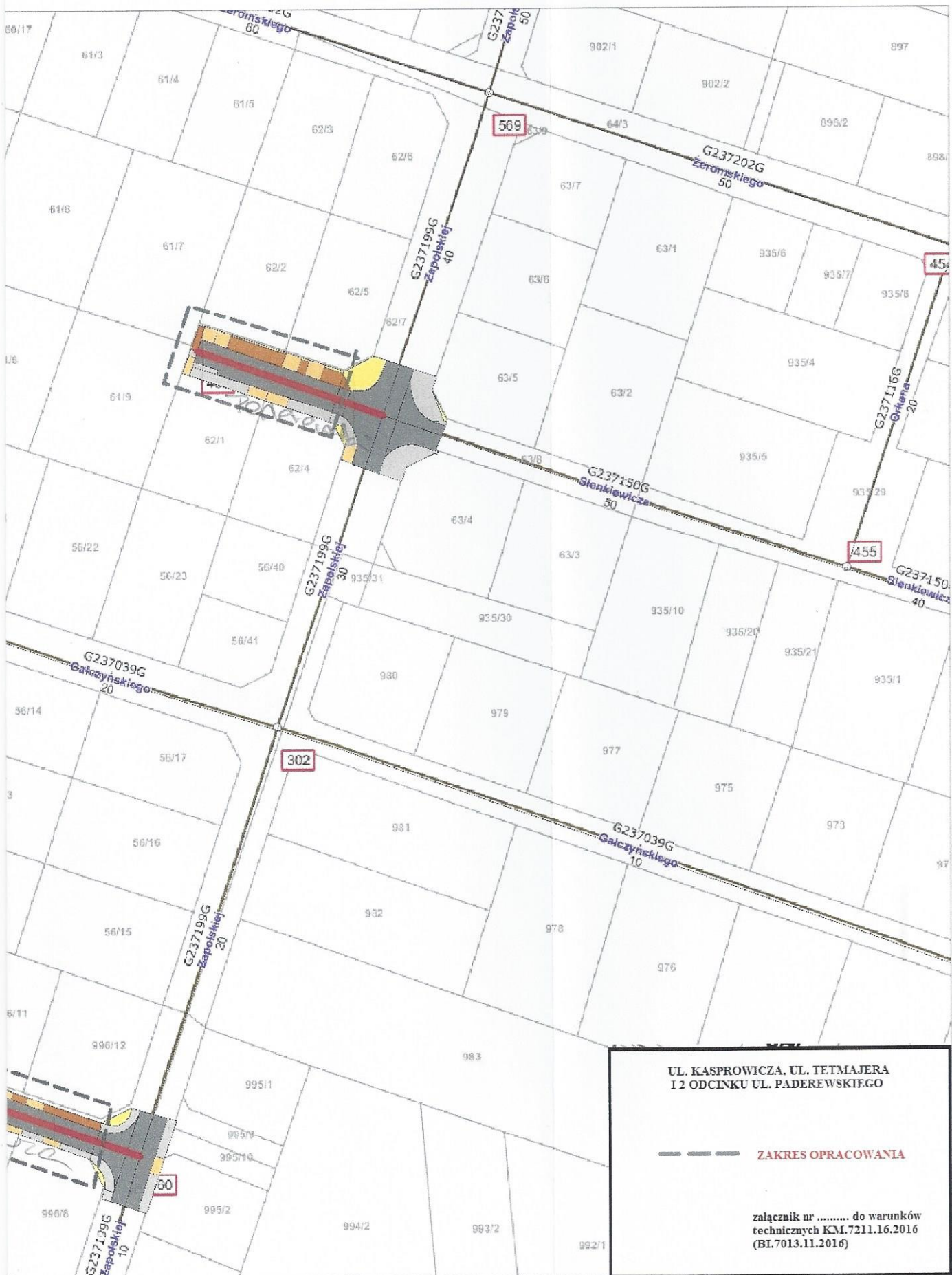










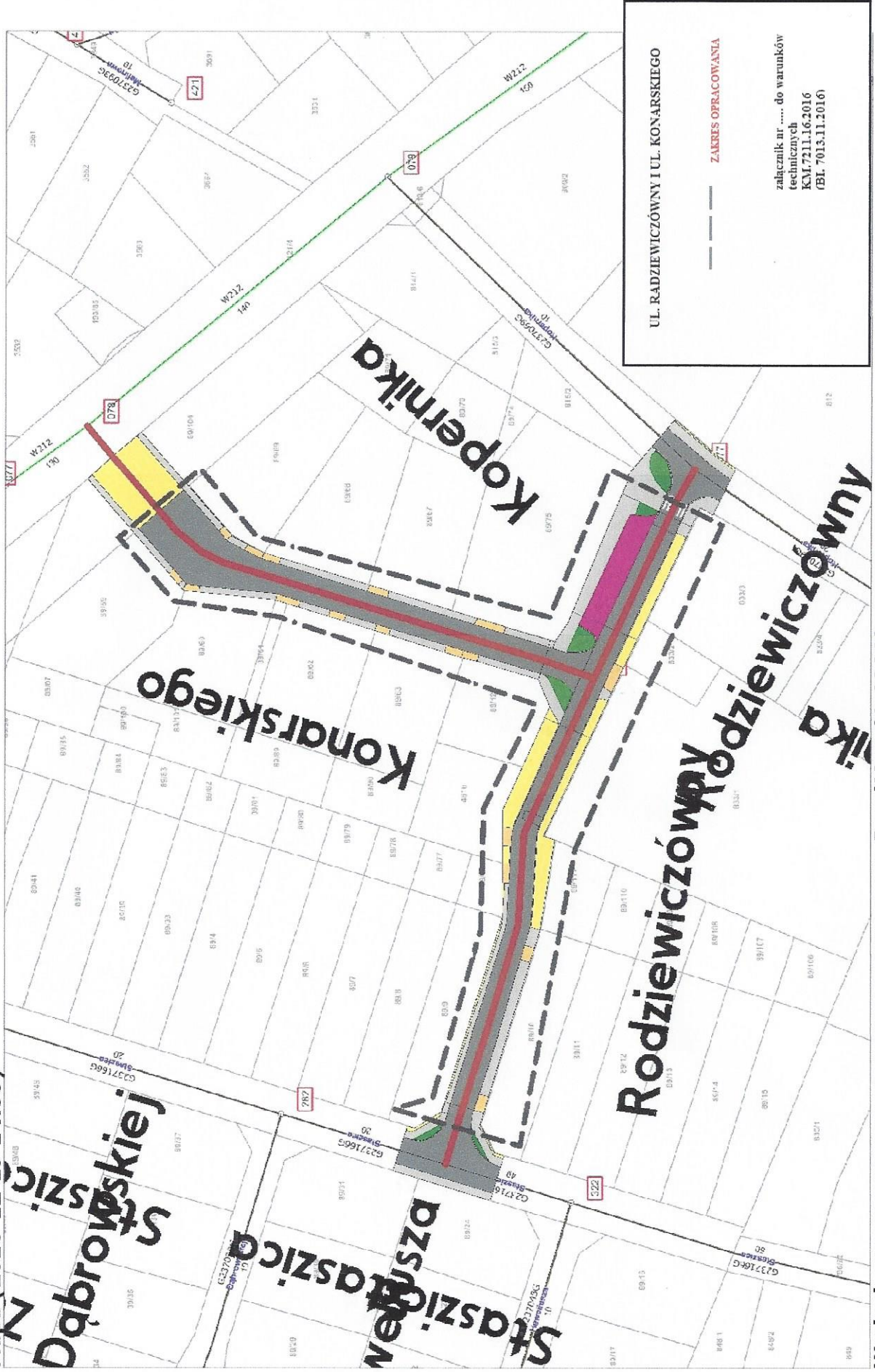


UL. KASPROWICZA, UL. TETMAJERA
I 2 ODCINKU UL. PADEREWSKIEGO

--- ZAKRES OPRACOWANIA

załącznik nr do warunków
technicznych KM.7211.16.2016
(BL.7013.11.2016)

Mapa (2016-12-19 14:33)



Wydruk wygenerowany za pomocą programu RoadMan (1:1000)