

## Opis przedmiotu zamówienia

Kod CPV:

71320000 - 7 Usługi inżynierskie w zakresie projektowania

71220000 - 6 Usługi projektowania architektonicznego

71242000 -6 Przygotowanie przedsięwzięcia i projektu, oszacowanie kosztów

Zamawiający dopuszcza możliwości składania ofert częściowych. Zamówienie zostało podzielone na 3 części. Zamawiający dopuszcza składanie ofert częściowych na poszczególne zadania od numeru 1 do numeru 3. Każdy z wykonawców może złożyć ofertę na dowolną liczbę części.

Jednocześnie należy mieć na uwadze, że programy funkcjonalno-użytkowe będą stanowiły podstawę do realizacji projektu zintegrowanego w rozumieniu art. 32 ustawy o zasadach realizacji programów w zakresie polityki spójności finansowanych w perspektywie finansowej 2014–2020, tzn. będą powiązane ze sobą tematycznie w ramach wspólnego celu rewitalizacyjnego, jaki ma zostać osiągnięty dzięki ich realizacji. Powiązanie dotyczy w szczególności związku zamierzeń infrastrukturalnych, realizowanych w ramach Działania 8.1.2. Regionalnego Programu Operacyjnego Województwa Pomorskiego 2014-2020 z nieinfrastrukturalnymi (społecznymi), realizowanymi w ramach Podziałania 6.2.2. Usługi społeczne RPO WP 2014-2020.

Każda z części musi być opracowana zgodnie z koncepcją projektowania uniwersalnego, w myśl zapisów „Wytucznych w zakresie realizacji zasady równości szans i niedyskryminacji, w tym dostępności dla osób z niepełnosprawnościami oraz zasady równości szans kobiet i mężczyzn w ramach funduszy unijnych na lata 2014-2020” opublikowanych przez Ministra Infrastruktury i Rozwoju. Zaproponowane rozwiązania winny nawiązywać do historii, tradycji i tożsamości tkanki miejskiej obszaru rewitalizacji miasta Chojnice.

Wykonawca jest zobowiązany do bieżącego uzgadniania prac. Dla każdej z części wstępne rozwiązania projektowe należy przedstawić w formie koncepcji w ciągu 15 dni od podpisania umowy co najmniej w formie elektronicznej w celu uzyskania aprobaty Zamawiającego. Ponadto każdą z części należy przedłożyć oraz zaprezentować na otwartym spotkaniu w siedzibie Zamawiającego przed terminami oddania przedmiotu umowy w terminie umożliwiającym wprowadzenie ewentualnych zmian, nie później jednak niż na 5 dni roboczych przed terminem wykonania programu funkcjonalno-użytkowego.

Każdą z części zamówienia należy uzgodnić z właściwymi zarządcami dróg i gestorami sieci.

### **Część 1. Opracowanie Programu Funkcjonalno-Użytkowego dla inwestycji pn. „Budowa obiektu przy ul. Dworcowej na cele społeczne wraz z zagospodarowaniem otoczenia”.**

Zadanie obejmuje zagospodarowanie działki 2209 przy ul. Dworcowej o powierzchni 745 m<sup>2</sup>, na której znajduje się częściowo zdegradowany ogródek jordanowski na cele stworzenia zaplecza dla usług socjalnych. Działka jest własnością Gminy Miejskiej Chojnice. Nowy obiekt użyteczności publicznej będzie położony w centralnym miejscu podobszaru rewitalizacji Dworcowa, w pobliżu

szkoly podstawowej. Sugeruje się aby budynek był jednokondygnacyjny, podpiwniczony i z poddaszem (np. częściowo użytkowym). Otoczenie obiektu zostanie zagospodarowane aby zapewnić pełną dostępność dla osób niepełnosprawnych (dojazd, podjazdy, miejsca postojowe), zainstalowane zostaną urządzenia do rekreacji oraz monitoring wizyjny. Należy zaplanować dostęp i dojazd poprzez działki 2211/2, 2211/4 i 2210/6 (uzgodnić z właścicielem działki 2210/6 - Zakładem Gospodarki Mieszkaniowej sp. z o.o. w Chojnicach).

Funkcje obiektu:

1. placówka wsparcia dziennego w myśl ustawy o wspieraniu rodziny i systemie pieczy zastępczej.

Placówka wsparcia dziennego prowadzona w formie opiekuńczej, specjalistycznej (praca stacjonarna) oraz zaplecze dla wychowawców pracy podwórkowej o charakterze animacyjnym i socjoterapeutycznym.

Przewiduje się uruchomienie co najmniej dwóch grup świetlicowych o charakterze opiekuńczym i socjoterapeutycznym. W placówce świadczyć się będzie m.in. opiekę i wychowanie, pomoc w nauce, zajęcia terapeutyczne i socjoterapeutyczne, kompensacyjne i korekcyjne, zajęcia stwarzające możliwości czynnego udziału w życiu kulturalnym i społecznym swojego środowiska, nabycia kompetencji przydatnych w życiu zawodowym oraz kształtowaniu zainteresowań.

2. Punkt opieki dziennej dla osób niesamodzielných

Miejsce krótkoterminowego pobytu dziennego dla osób niesamodzielných. Jednocześnie przebywać w punkcie będzie mogło około 20 osób. W ramach opieki zaplanowane będą zajęcia z muzykoterapii, biblioterapii, kulturoterapii, zdrowego stylu życia, zajęć manualnych – ze specjalistami w określonej dziedzinie, ponadto: zajęcia z obsługi komputera i zajęcia przy użyciu „stolików pamięci” – narzędzia wspierającego aktywizację osób starszych i niesamodzielných. Odbywać się będą też wykłady z bezpieczeństwa i zdrowia osób starszych i niesamodzielných.

Wymagania co do pomieszczeń: sale dla dwóch grup świetlicowych placówki wsparcia dziennego (prognozowana powierzchnia po około 35 m<sup>2</sup> - każda z sal), dwie sale punktu opieki dziennej dla osób niesamodzielných (prognozowana powierzchnia po około 35 m<sup>2</sup> - każda z sal), gabinet wychowawców, kierownika placówki wsparcia dziennego, asystentów i osób świadczących specjalistyczne usługi społeczne, zaplecze sanitarne, szatniowe oraz socjalne.

Zadanie obejmuje m.in. wykonanie prac budowlanych i instalacyjnych, dostawę wyposażenia wraz z montażem. Zakres prac i dostaw winien wynikać z treści opracowywanego PFU. Należy zaprojektować indywidualną kotłownię gazową.

Obiekt będzie stanowił zaplecze dla realizacji usług społecznych przez Miejski Ośrodek Pomocy Społecznej w Chojnicach i jego partnerów, w związku z czym proponowane rozwiązania należy konsultować z MOPS Chojnice.

Sugerowana wartość kosztorysowa brutto tej części zamówienia nie powinna przekroczyć kwoty 1 mln zł wynikającej z uzgodnienia zakresu zintegrowanego projektu rewitalizacyjnego w ramach Regionalnego Programu Operacyjnego Województwa Pomorskiego na lata 2014-2020.

## Część 2. Opracowanie Programu Funkcjonalno-Użytkowego dla inwestycji pn. „Budowa ul. Subisława na odcinku do ul. Towarowej”.

Zakres inwestycji powinien obejmować działki nr: 2040/8, 2340/9 i 2041/89 (w związku z budową kanalizacji monitoringu przewiduje się, iż obejmie też działki: 1903/8, 1907/8, 1942, 1958, 1937, 2041/61). Droga gminna (klasa: lokalna L) o długości około 340 m przebiegać będzie przez teren zabudowy wielorodzinnej i usługowej. W pasie drogowym (ok. 16-18 m) oprócz jezdni bitumicznej (zakładana szerokość 7m) znajdzie się ścieżka rowerowa jednostronna dwukierunkowa i chodniki po obu stronach. Należy przewidzieć zjazdy do graniczących nieruchomości. Droga będzie odwodniona – należy uwzględnić załączone „Warunki techniczne na podłączenie do sieci kanalizacji deszczowej odwodnienia części ulicy Subisława (dz. nr 2041/89, 2340/9)”. Zaprojektowane zostaną też miejsca postojowe, oświetlenie LED ze szczególnym uwzględnieniem doświetlenia przejść dla pieszych i przejazdów dla rowerzystów. Należy rozważyć zaprojektowanie zieleni, miejsc do wypoczynku i parkowania rowerów. Należy uwzględnić zapisy uchwały Nr XXXVII/436/10 z dnia 2010-03-29 - Miejscowy plan zagospodarowania przestrzennego terenu pod zabudowę mieszkaniową i usługi przy ulicach Gdańskiej, Kasztanowej, Towarowej, Drzymały, Subisława i Łanowej w Chojnicach. Ulica oznaczona jest symbolem 9KDPL i przebiega przez teren zabudowy wielorodzinnej i usługowej.

Na przedmiotowym obszarze należy zaprojektować monitoring wizyjny. System powinien składać się z podzespołów bazujących na technologii IP i składać się z minimum:

- rejestratora,
- 6 kamer stacjonarnych z min. matrycą 4Mpx,
- 2 kamery szybkoobrotowe z min. zoom. 30X i matrycą 3Mpx.

Wszystkie kamery powinny posiadać oświetlacz IR z zasięgiem min. 100 m i być wyposażone w obudowy IP66. Kamery należy umieścić na masztach, które zostaną usytuowane na skrzyżowaniach ulicy Subisława z ulicami Żwirki i Wigury oraz Towarową. Projektant powinien stworzyć system monitoringu wizyjnego kompatybilny z już istniejącym systemem obsługiwany przez Straż Miejską w Chojnicach, umożliwiające obsługę przez funkcjonujący obecnie program kliencki. Połączenie powstałego monitoringu wizyjnego z istniejącą siecią będzie wymagało wykonania kanalizacji telekomunikacyjnej w całej ulicy Subisława oraz w ulicy Gdańskiej pomiędzy ulicami Subisława i Świętopętka (działki 1903/8, 1907/8, 1942, 1958, 1937, 2041/61). W trakcie projektowania systemu wizyjnego jego autor powinien konsultować się w powyższej sprawie z Komendantem Straży Miejskiej w Chojnicach.

Sugerowana wartość kosztorysowa brutto tej części zamówienia nie powinna przekroczyć kwoty 2 mln zł wynikającej z uzgodnienia zakresu zintegrowanego projektu rewitalizacyjnego w ramach Regionalnego Programu Operacyjnego Województwa Pomorskiego na lata 2014-2020.

### **Część 3. Opracowanie Programu Funkcjonalno-Użytkowego dla inwestycji pn. „Kompleksowe zagospodarowanie przestrzeni Wzgórza Ewangelickiego w Chojnicach”.**

W ramach zagospodarowania przestrzeni przewiduje się realizację prac w części parkowej (działki 1904/1, 1904/3, 1555/8 i 1555/9 oraz w zakresie podłączenia monitoringu: 1903/8, 1907/8) i ulicy Stanisława Rolbieckiego. Całość prac należy uzgodnić z właściwym Konserwatorem Zabytków. Należy uwzględnić zapisy uchwały Nr XXIII/232/96 z dnia 1996-10-30 Miejscowy plan zagospodarowania przestrzennego terenu pod zabudowę mieszkaniową przy ul. Świętopełka w Chojnicach.

Na przedmiotowym obszarze należy zaprojektować monitoring wizyjny. Ilość kamer oraz ich rozmieszczenie powinna być uzależniona od planowanych prac tj. usytuowania ścieżek i alejek, rozmieszczenia elementów małej architektury oraz wyznaczonymi obszarami do rekreacji. W skład monitoringu, zbudowanego na technologii IP, powinny wchodzić:

- rejestrator,
- min. 9 kamer stacjonarnych z min. matrycą 4Mpx,
- min. 3 kamery szybkoobrotowe z min. zoom. 20X i matrycą 3Mpx.

Cały system powinien umożliwiać rejestrację sygnału jednocześnie ze wszystkich kamer z min. rozdzielczością 2000x1300 przy 25 kl/s. Infrastrukturę należy zbudować z zastosowaniem sieci światłowodowej, którą można wpiąć do istniejącej sieci znajdującej się w studni przy skrzyżowaniu ulic Gdańskiej i Świętopełka. Wszystkie kamery powinny posiadać oświetlacz IR z zasięgiem min. 50 m i być wyposażone w obudowy IP66. Projektant powinien stworzyć system monitoringu wizyjnego kompatybilny z już istniejącym systemem obsługiwanym przez Straż Miejską w Chojnicach, umożliwiające obsługę przez funkcjonujący obecnie program kliencki. W trakcie projektowania systemu wizyjnego jego autor powinien konsultować się w powyższej sprawie z Komendantem Straży Miejskiej w Chojnicach.

Sugerowana wartość kosztorysowa brutto tej części zamówienia nie powinna przekroczyć kwoty 2,35 mln zł wynikającej z uzgodnienia zakresu zintegrowanego projektu rewitalizacyjnego w ramach Regionalnego Programu Operacyjnego Województwa Pomorskiego na lata 2014-2020.

Prace obejmują:

#### **1. W zakresie gospodarki drzewostanem:**

- Inwentaryzacja drzew i krzewów: określenie gatunku, obwód na wys. 130 cm, określenie stanu zdrowotnego drzewa, zalecenia do wykonania zabiegów pielęgnacyjnych (zdjęcie posuszu, odciążenie korony, wykonanie wiązań);
- Wytypowanie drzew do usunięcia: maksymalnie 10% populacji drzewostanu, w zależności od stanu zdrowotnego lub zagęszczenia;
- Zabezpieczenie drzew na okres prac budowlanych.
- Prace pielęgnacyjne drzew powinny być wykonywane metodą alpinistyczną.

## 2. W zakresie projektu i wykonania nasadzeń należy uwzględnić:

- Założenia wynikające z pkt 1 (gospodarka drzewostanem);
- Rozbudowanie i utworzenie nowych klombów krzewów;
- Nasadzenia nowych drzew, w celu zróżnicowania drzewostanu pod względem gatunkowym (pożądane gatunki rodzime) oraz wiekowym;
- Nasadzenia roślinami okrywowymi, cienirolubnymi (w miejscach silnie zacienionych) w zamian za trawniki;
- Utworzenie klombów z roślinami jednorocznymi uwzględniając kwitnące wiosną rośliny cebulowe;
- Wykonanie trawników (mieszanki traw cienirolubnych);

## 3. Wykonanie tablic informacyjnych

- Wykonanie tablic informacyjnych o występowanie fauny i flory na terenie parku.

## 4. W zakresie prac budowlanych w części parkowej:

- Oświetlenie ledowe (lampy oraz gruntowe podświetlenie ścieżek);
- Ujęcia wody, automatyczne nawadnianie, źródło;
- Obelisk upamiętniający Cmentarz Ewangelicki (który istniał w latach 1621-1948);
- Teren rekreacyjny dla dzieci i dorosłych (np. urządzenia do zabaw, ćwiczeń siłowych, stoły do gier – w jednym rejonie);
- Mała architektura (usytuowanie ławek i koszy poza zasięgiem koron drzew);
- Ścieżki i chodniki w istniejącej lokalizacji o utwardzonej podbudowie, uwzględniającej występowanie korzeni drzew;
- Droga techniczna o szerokości około 3 m, o dopuszczalnej masie pojazdu do 3,5 tony, przebiegająca przez środek parku od ul. Świętopełka do ul. Rolbieckiego.

Prace budowlane w części parkowej winny być wykonane ręcznie oraz z wykorzystaniem lekkiego sprzętu.

## 5. Budowa drogi wraz z odwodnieniem i oświetleniem w ulicy Stanisława Rolbieckiego

Zakres inwestycji winien obejmować działki o nr 4093, 4082, 4094, 1558/6, 2053/4, 2053/5, 2053/6.

Ulica Stanisława Rolbieckiego zgodnie z miejscowym planem zagospodarowania przestrzennego terenu oznaczona jest symbolem 7 KD przebiega przez teren zabudowy jednorodzinnej:

- długość -240 m,
- kategoria drogi - droga gminna publiczna,
- szerokość pasa drogowego - 10 m,
- klasa techniczna drogi - lokalna „L”,
- prędkość projektowa - 30km/h,
- przekrój poprzeczny - jednostronny i daszkowy 2%,
- kategoria ruchu - KR1.

Drogę należy zaprojektować jako strefę zamieszkania bez rozgraniczenia na jezdnie i chodniki, należy uwzględnić budowę miejsc parkingowych z płyt ażurowych, usytuowanych np. prostopadle do dz. nr 1904/3 na odcinku ok. 130 m. Oświetlenie uliczne ledowe. Należy uwzględnić załączone „Warunki

techniczne na podłączenie do sieci kanalizacji deszczowej odwodnienia ulicy Stanisława Rolbieckiego (dz. nr 4093)".

# Załączniki

URZĄD MIEJSKI w CHOJNICACH  
Stary Rynek 1, 89-500 Chojnice  
Wydział Gospodarki Komunalnej  
i Ochrony Środowiska

KM.7211.1.2017

Chojnice, 26.01.2017 r.

Wydział Programów  
Rozwojowych i Współpracy  
Zagranicznej

## Warunki techniczne na podłączenie do sieci kanalizacji deszczowej odwodnienia części ulicy Subisława (dz. nr 2041/89, 2340/9).

Urząd Miejski w Chojnicach, Wydział Gospodarki Komunalnej i Ochrony Środowiska informuje, iż istnieje możliwość odprowadzenia wód deszczowych i roztopowych z części ulicy Subisława (dz. nr 2041/89, 2340/9) położonej w Chojnicach do projektowanego zgodnie z projektem pn.: „Budowa kanalizacji deszczowej z odtworzeniem ulic wraz z niezbędną przebudową drogi w ulicach Subisława, Sambora, Dąbrowskiego w Chojnicach” kolektora deszczowego posadowionego w ulicy Subisława na działce nr 2041/89.

Wody deszczowe i roztopowe z obrębu skrzyżowania ulicy Subisława z ulicą Towarową należy odprowadzić do projektowanego zgodnie z projektem pn.: „Budowa odwodnienia z odtworzeniem nawierzchni wraz z niezbędną infrastrukturą w ulicach Łanowej, Towarowej, Alei Brzozowej, Sędzickiego, Dworcowej, Łużyckiej, Kaszubskiej, Angowickiej w Chojnicach” kolektora deszczowego posadowionego w ulicy Towarowej na działce nr 2048/2.

W celu prawidłowego odprowadzenia wód deszczowych należy zastosować rury z tworzyw sztucznych o właściwym przekroju, studnie z rur żelbetowych oraz włazy żeliwne klasy D 400 (typ np. VIATOP, PAMREX). Wpusty deszczowe winny posiadać osadniki o głębokości 0,5m (dopuszcza się nie stosowanie osadników w miejscu kolizji z istniejącym gazociągami), kraty wpustów na zawiasach (typ np. VIATOP). Włazy wyregulować do poziomu nawierzchni.

Dla prawidłowej obsługi i eksploatacji sieci należy posadzić studnie rewizyjne. Studnie rewizyjne zlokalizowane w linii ciągłej mogą być wykonane z PCV (typ np. DIAMIR 400, Wavin Tegra 425), natomiast studnie rewizyjne na skrzyżowaniach sieci winny być wykonane z rur żelbetowych  $\varnothing$  1200.

Włazy winny spełniać wymogi:

- wytrzymałość na obciążenie ruchem kołowym, bez ryzyka chybotania;
- dużą wydajność odprowadzania ścieków;
- odpowiednie zabezpieczenia przed kradzieżą.

Należy zwrócić uwagę, aby w wyniku prowadzenia prac projektowych i budowlanych nie zostały naruszone prawa i zobowiązania wobec osób trzecich.

Zobowiązuje się Inwestora i Wykonawcę robót do prowadzenia prac w sposób wykluczający uszkodzenia wszelkich urządzeń i powstania awarii na czynnym kolektorze deszczowym oraz pokrycia wszelkich kosztów związanych z ich usunięciem.

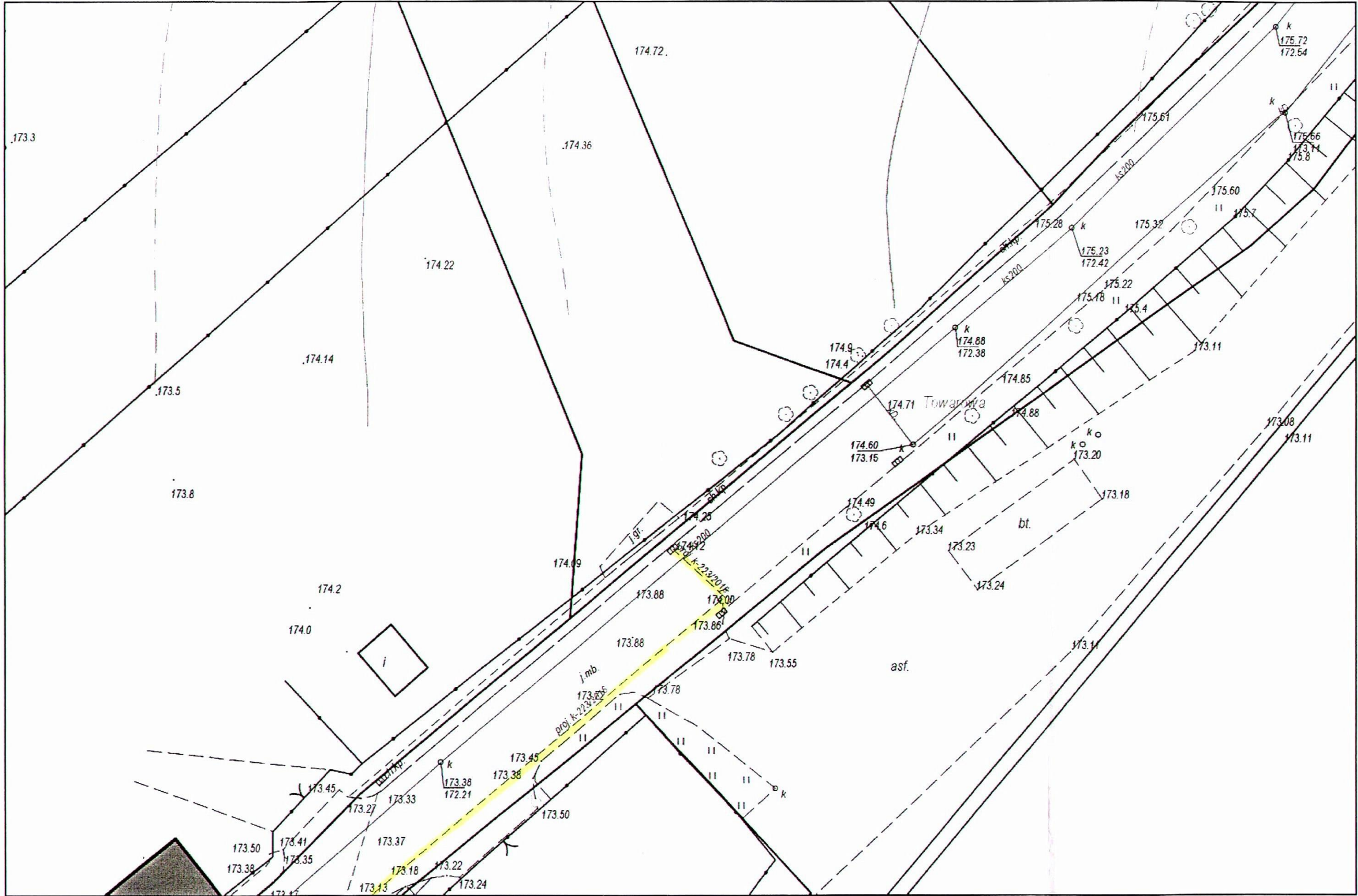
Projekt techniczny z naniesioną trasą kanalizacji deszczowej należy uzgodnić w tut. Wydziale.

Warunki techniczne ważne dwa lata od daty wystawienia.

DYREKTOR  
  
mgr inż. Jarosław Rekowski

### Otrzymuje:

1. adresat;
2. a/a A.M.





KM.7211.1.2017

Chojnice, 26.01.2017 r.

Wydział Programów  
Rozwojowych i Współpracy  
Zagranicznej

**Warunki techniczne na podłączenie do sieci kanalizacji deszczowej  
odwodnienia ulicy Stanisława Rolbieckiego (dz. nr 4093).**

Urząd Miejski w Chojnicach, Wydział Gospodarki Komunalnej i Ochrony Środowiska informuje, iż istnieje możliwość odprowadzenia wód deszczowych i roztopowych z ulicy Stanisława Rolbieckiego (dz. nr 4093) położonej w Chojnicach do istniejącego kolektora deszczowego posadowionego w ulicy Marsz. Józefa Piłsudskiego na działce nr 1571.

W celu prawidłowego odprowadzenia wód deszczowych należy zastosować rury z tworzyw sztucznych o właściwym przekroju, studnie z rur żelbetowych oraz włazy żeliwne klasy D 400 (typ np. VIATOP, PAMREX). Wpusty deszczowe winny posiadać osadniki o głębokości 0,5m (dopuszcza się nie stosowanie osadników w miejscu kolizji z istniejącym gazociągami), kraty wpustów na zawiasach (typ np. VIATOP). Włazy wyregulować do poziomu nawierzchni.

Dla prawidłowej obsługi i eksploatacji sieci należy posadowić studnie rewizyjne. Studnie rewizyjne zlokalizowane w linii ciągłej mogą być wykonane z PCV (typ np. DIAMIR 400, Wavin Tegra 425), natomiast studnie rewizyjne na skrzyżowaniach sieci winny być wykonane z rur żelbetowych  $\varnothing$  1200.

Włazy winny spełniać wymogi:

- wytrzymałość na obciążenie ruchem kołowym, bez ryzyka chybotania;
- dużą wydajność odprowadzania ścieków;
- odpowiednie zabezpieczenia przed kradzieżą.

Należy zwrócić uwagę, aby w wyniku prowadzenia prac projektowych i budowlanych nie zostały naruszone prawa i zobowiązania wobec osób trzecich.

Zobowiązuje się Inwestora i Wykonawcę robót do prowadzenia prac w sposób wykluczający uszkodzenia wszelkich urządzeń i powstania awarii na czynnym kolektorze deszczowym oraz pokrycia wszelkich kosztów związanych z ich usunięciem.

Projekt techniczny z naniesioną trasą kanalizacji deszczowej należy uzgodnić w tut. Wydziale.

Warunki techniczne ważne dwa lata od daty wystawienia.

DYREKTOR  
  
mgr inż. Jarosław Rekowski

Otrzymuje:

1. adresat;
2. a/a A.M.

