



Marbruk Sp. z o.o.

89-606 Charzykowy, ul. Długa 1 tel./fax 052 39 88 388

email: [biuro@marbruk.pl](mailto:biuro@marbruk.pl)

# PROJEKT BUDOWLANY

**Temat:** Rewitalizacja dzielnicy Dworcowej w Chojnicach - budowa ul. Subisława, na odcinku do ul. Towarowej

**Nr działek:** 2041/89, 2041/60, 2340/9– obręb 0001 Chojnice

**Jednostka ewidencyjna:** Gmina Chojnice

**Kategoria obiektu budowlanego:** XXV

**Inwestor:** Gmina Chojnice  
ul. Stary Rynek 1, 89-600 Chojnice

**Data opracowania:** 10.12.2018r.

Stanowisko	Imię i nazwisko	Numer uprawnień	Specjalność	Podpis
Projektant	mgr inż. Łukasz Śpica	POM/0065/PWOD/13	Upr. bud. do projektowania i kierowania robotami budowlanymi bez ograniczeń w spec. drogowej	
Sprawdzający	mgr inż. Artur Ampulski	KUP/0045/PWOD/13	Upr. bud. do projektowania i kierowania robotami budowlanymi bez ograniczeń w spec. drogowej	

**ZAWARTOŚĆ OPRAWOWANIA**

**CZEŚĆ OPISOWA**

1.	Przedmiot inwestycji	str. 4
2.	Inwestor	str. 4
3.	Podstawy techniczne oraz materiały do projektowania	str. 4
4.	Istniejący stan zagospodarowania terenu	str. 5
5.	Warunki gruntowo-wodne	str. 7
6.	Projektowane zagospodarowanie terenu	str. 7
7.	Powierzchnia zabudowy	str. 11
8.	Roboty ziemne	str. 11
9.	Odwodnienie	str. 11
10.	Elementy małej architektury	str. 15
11.	Obszar oddziaływania obiektu	str. 17
12.	Ochrona konserwatorska	str. 17
13.	Stała organizacja ruchu	str. 17
14.	Organizacja ruchu na czas budowy	str. 18
15.	Przewidywany termin realizacji	str. 18
16.	Zalecenia dotyczące ochrony środowiska	str. 18
17.	Pozostałe informacje	str. 20

**CZEŚĆ RYSUNKOWA**

Rys. 1	Plan orientacyjny	– skala 1:5000	str. 21
Rys. 2	Projekt zagospodarowania terenu	– skala 1:500	str. 22
Rys. 3	Profil podłużny	– skala 1:100/1000	str. 23
Rys. 4	Przekroje konstrukcyjne- ark. 1/2	– skala 1:50	str. 24
Rys. 5	Przekroje konstrukcyjne- ark. 2/2	– skala 1:50	str. 25

**ZAŁĄCZNIKI FORMALNO-PRAWNE**

1.	Oświadczenie projektanta	str. 26
2.	Oświadczenie sprawdzającego	str. 27
3.	Uprawnienia i zaświadczenie projektanta	str. 28
4.	Uprawnienia i zaświadczenie sprawdzającego	str. 31
5.	Urząd Miejski w Chojnicach – warunki techniczne	str. 34
6.	Starosta Chojnicki – decyzja na usunięcie drzew	str. 35
7.	Starostwo Powiatowe w Chojnicach – uzgodnienie ZUDP	str. 41
8.	Starostwo Powiatowe w Chojnicach – uzg. projektu zagospodarowanie terenu	str. 45
9.	Urząd Miejski w Chojnicach – uzgodnienie projektu zagospodarowanie terenu	str. 46
10.	Urząd Miejski w Chojnicach – uzgodnienie projektu budowlanego	str. 48
11.	Miejskie Wodociągi Sp. z o.o. w Chojnicach – uzg. projektu budowlanego	str. 49

### **1. Przedmiot inwestycji**

Przedmiotem inwestycji jest rewitalizacja dzielnicy Dworcowej w Chojnicach polegająca na budowie ul. Subisława na odcinku od km 0+282,75 do km 0+567,48.

Wykaz zajmowanych działek:

- dz. nr ew.: 2041/89, 2041/60, 2340/9 położone w obrębie geodezyjnym nr 0001 Chojnice.

### **2. Inwestor**

Inwestorem jest Stowarzyszenie Gmina Miejska Chojnice z siedzibą przy ul. Stary Rynek 1 w Chojnicach.

### **3. Podstawy techniczne oraz materiały do projektowania**

Projekt opracowano na podstawie następujących materiałów:

- umowa zawarta z Inwestorem,
- uzgodnienia z Inwestorem,
- uzgodnienia z gestorami sieci,
- mapa do celów projektowych w skali 1:500,
- program funkcjonalno-użytkowy pn. „Budowa ul. Subisława na odcinku do ul. Towarowej”,
- własne uzupełniające pomiary inwentaryzacyjne,
- obowiązujące przepisy i normy,
- rozporządzenie Ministra Transportu i Gospodarki Morskiej z dnia 2 marca 1999r. w sprawie warunków technicznych jakim powinny odpowiadać drogi publiczne i ich usytuowanie (Dz.U. 1999 nr 43 poz. 430 z późn. zm.),
- rozporządzenie Ministra Transportu i Gospodarki Morskiej w sprawie warunków technicznych, jakim powinny odpowiadać drogowe obiekty inżynierskie i ich usytuowanie z dnia 30 maja 2000r. (Dz.U. 2000 nr 63 poz. 735 z późn. zm.),
- ustawa o drogach publicznych z dnia 21 marca 1985r. (Dz.U. 1985 nr 14 poz. 60 z późn. zm.),
- prawo budowlane – ustawa z dnia 7 lipca 1994r. (Dz.U. 1994 poz. 414 z późn. zm.),
- rozporządzenie Ministra Infrastruktury z dnia 3 lipca 2003 r. w sprawie szczegółowych warunków technicznych dla znaków i sygnałów drogowych oraz urządzeń bezpieczeństwa ruchu drogowego i warunków ich umieszczania na drogach (Dz.U. 2003 nr 220 poz. 2181 z późn. zm.),

- rozporządzenie Ministrów Infrastruktury oraz Spraw Wewnętrznych i Administracji z dnia 31 lipca 2002 roku w sprawie znaków i sygnałów drogowych (Dz.U. 2002 nr 170 poz. 1393 z późn. zm.),
- Miejscowy Plan Zagospodarowania Przestrzennego – Uchwała nr XXXVII/436/10 z dnia 29.03.2010 r. – Miejscowy plan zagospodarowania przestrzennego terenu pod zabudowę mieszkaniową i usługi przy ulicach Gdańskiej, Kasztanowej, Towarowej, Drzymały, Subisława i Łanowej w Chojnicach.

#### **4. Istniejący stan zagospodarowania terenu**

Teren inwestycji obejmuje ul. Subisława w Chojnicach na odcinku od istniejących garaży znajdujących się wzdłuż ul. Subisława do skrzyżowania ul. Subisława z ul. Towarową. Ulica Subisława łączy ul. Gdańską z ul. Towarową. Ze względu na zły stan infrastruktury drogowej ul. Subisława charakteryzuje niewielkie natężenie ruchu.

W sąsiedztwie planowanej inwestycji znajduje się hala magazynowa, skład opału oraz w większości grunty inwestycyjne, w chwili obecnie niezagospodarowane.

Przedmiotowy teren inwestycji posiada nawierzchnię ziemną, utwardzoną mieszaniną w strefie przypowierzchniowej mieszaniną żużla, gruzu betonowego, gruzu ceglanego i kamienia. W obrębie planowanego przedsięwzięcia występuje zarówno uzbrojenie podziemne jak i naziemne. Jako uzbrojenie podziemne występuje:

- wodociąg,
- gazociąg,
- kable energetyczne,
- sieć kanalizacji sanitarnej,
- sieć kanalizacji deszczowej.

Jako uzbrojenie naziemne występuje oświetlenie uliczne w obrębie skrzyżowania ul. Subisława z ul. Towarową.

W obszarze inwestycji występuje następujące drzewa:

- a) czeremcha zwyczajna wielopienna o obwodzie pni (mierzonych na wysokości 130 cm):  
33 cm + 30 cm + 29 cm + 27 cm,
- b) czeremcha zwyczajna wielopienna o obwodzie pni: 75 cm + 50 cm + 32 cm,
- c) czeremcha zwyczajna o formie krzewiastej o obwodzie pni: 26 cm + 25 cm + 20 cm + 20 cm + 4x15 cm + 17x8 cm,
- d) orzech włoski wielopienny o obwodzie pni 36 cm + 27 cm,

e) sosna zwyczajna o obwodzie pnia 56 cm.

Poniżej zdjęcia przedstawiające teren inwestycji.



Fot. 1 Ulica Subisława (widok w kierunku skrzyż. z ul. Towarową na wysokości garaży)



Fot. 2 Ulica Subisława (widok w kierunku skrzyż. z ul. Towarową na wysokości składu opału)

## **5. Warunki gruntowo-wodne**

W budowie geologicznej dokumentowanego terenu w strefie przypowierzchniowej do głębokości wykonanych wierceń tzn. 2,0 m p.p.t. wyróżniono osady czwartorzędowe holocenu i plejstocenu.

Holocen w podłożu reprezentują nasypy niebudowlane reprezentowane przez mieszaninę utworów żuźlowo-próchniczo-piaszczysto-gruzowych, w skład której wchodzi żużel, gruz betonowy, gruz ceglany, piasek średni, kamienie, gleba próchnicza, piasek drobny zapyłony, piasek drobny próchniczy. Tworzą one ciągłą warstwę o zmiennej miąższości od 0,8 do 1,0 m.

Plejstocen w podłożu reprezentują utwory akumulacji zastoiskowej tj. piaski pylaste nawiercone w jednym z otworów na głębokości 0,8-1,0 m p.p.t. oraz utwory akumulacji lodowcowej tj. gliny morenowe nawiercone we wszystkich otworach w formie ciągłej warstwy, której spągu nie nawiercono do głębokości badania tj. 2,0 m p.p.t. Gлина morenowa reprezentowana jest przez glinę piaszczystą oraz glinę piaszczystą lokalnie z przewarstwieniami piasku.

Warunki wodne:

- w okresie prowadzenia prac terenowych, tj. luty 2018 r., do głębokości wykonanych otworów badawczych, tj. do 2,0 m p.p.t., wodę gruntową nawiercono w jednym z otworów (na wysokości garaży) na głębokości 1,0 m p.p.t. w postaci zawieszonej, jako sączenia w stropie gruntów spoistych.

Uwzględniając rozpoznane warunki gruntowo-wodne oraz wytyczne Rozporządzenia Ministra Transportu i Gospodarki Morskiej z 02.03.1999 r. stwierdza się dobre warunki wodne, grupa nośności podłoża „G3”.

Głębokość strefy przemarzania wynosi  $h_z = 0,8$  m ppt.

Stwierdza się występowanie prostych warunków gruntowo-wodnych. Projektowany obiekt należy do I kategorii geotechnicznej.

## **6. Projektowane zagospodarowanie terenu**

### **6.1. Rozwiązanie sytuacyjne**

W ul. Subisława projektuje się jezdnię o szerokości 7,0 m o nawierzchni bitumicznej, dwie zatoki autobusowe o nawierzchni z kostki granitowej, miejsca postojowe o nawierzchni z kostki betonowej szarej oraz płyt ażurowych szarych, wjazd i wyjazd oraz jezdnię manewrową przy parkingu o nawierzchni bitumicznej, zjazdy o nawierzchni z kostki

betonowej grafitowej, jednostronną ścieżkę rowerową z kostki betonowej czerwonej, obustronnych chodnik z kostki betonowej szarej. Pozostały obszar psa drogowego przeznaczono pod zieleń.

Jezdnię należy obramować krawężnikiem betonowym wystającym 15x30 cm, w miejscach zjazdów oraz planowanych przejścia dla pieszych krawężnikiem betonowym najazdowym 15x22 cm, a w miejscu zatoki autobusowej opornikiem betonowym 12x25 cm. Zjazdy należy ograniczyć za pomocą opornika betonowego 12x25x100 cm, natomiast chodniki obrzeżem betonowym o wymiarach 8x30x100 cm.

Szczegółowe rozwiązanie sytuacyjne przedstawiono na projekcie zagospodarowania terenu (rys. nr 2).

## 6.2. Parametry techniczne

Przyjęto następujące parametry techniczne:

- klasa drogi - G,
- kategoria ruchu - KR4,
- prędkość projektowa - 40 km/h.

## 6.3. Przebieg drogi w planie

- prosta - L= 47,25 m
- prosta - L= 16,25 m
- łuk poziomy - L= 10,61 m - R= 250,00 m
- prosta - L= 84,64 m
- prosta - L= 66,85 m
- łuk poziomy - L= 51,07 m - R= 100,00 m
- prosta - L= 8,99 m

## 6.4. Ukształtowanie wysokościowe

- prosta - L= 1,54 m i= -1,12 %
- łuk pionowy wklęsły - L= 11,64 m - R= 600,00 m
- prosta - L= 26,96 m - i= 0,82 %
- prosta - L= 13,14 m - i= 1,71 %
- łuk pionowy wypukły - L= 36,93 m - R= 1500,00 m
- prosta - L= 43,62 m - i= -0,75 %



- łuk pionowy wklęsły - L= 22,27 m - R= 1000,00 m
- prosta - L= 88,14 m - i= 1,48 %
- łuk pionowy wypukły- L= 32,18 m - R= 1000,00 m
- prosta - L= 9,24 m - i= -1,74 %

Zaplanowano spadek poprzeczny dwustronny 2,0 %.

Szczegółowe przedstawienie ukształtowania wysokościowego zostało pokazane na profilu podłużnym (rys. 3).

### 6.5. Konstrukcja nawierzchni

#### Jezdnia ul. Subisława:

- warstwa ściernalna SMA gr. 4 cm
- warstwa wiążąca AC 16W gr. 6 cm
- podbudowa zasadnicza AC 16P gr. 10 cm
- podb. z mieszanki niezwiązanej z kruszywem C90/3 o uziarnieniu 0/31,5mm gr. 20 cm
- warstwa ulepszonych podłoża z miesz. związanej cementem (CBGM) C1,5/2 gr. 15 cm

#### Zatoka autobusowa:

- warstwa ściernalna z kostki granitowej spoinowana mieszanką kruszywa mineralnego i bezrozpuszczalnikowej żywicy epoksydowej o minimalnej szerokości spoin 5 mm gr. 16-18 cm
- podsypka cementowo-piaskowa 1:4 gr. 4-6 cm
- podbudowa zasadnicza z betonu C16/20 gr. 20 cm
- warstwa ulepszonych podłoża z miesz. związanej cementem (CBGM) C1,5/2 gr. 15 cm

#### Wjazd, wyjazd i jezdnia manewrowa parkingu:

- warstwa ściernalna SMA gr. 4 cm
- warstwa wiążąca AC 16W gr. 8 cm
- podbudowa z kruszywa łamanego stab. mechanicznie o uziarnieniu 0/31,5mm gr. 20 cm
- warstwa ulepszonych podłoża z miesz. związanej cementem (CBGM) C1,5/2 gr. 15 cm

#### Parking (nawierzchnia z kostki betonowej):

- kostka betonowa szara bezfazowa o kształcie prostokątnym gr. 8 cm
- podsypka cementowo-piaskowa 1:4 gr. 4 cm

- podbudowa z kruszywa łamanego stab. mechanicznie o uziarnieniu 0/31,5mm gr. 20 cm
- warstwa ulepszzonego podłoża z miesz. związanej cementem (CBGM) C1,5/2 gr. 10 cm

Parking (nawierzchnia z płyt ażurowych):

- płyta ażurowa 40x60 cm gr. 10 cm
- podsypka piaskowa gr. 5 cm
- podbudowa z kruszywa łamanego stab. mechanicznie o uziarnieniu 0/31,5mm gr. 20 cm
- warstwa ulepszzonego podłoża z miesz. związanej cementem (CBGM) C1,5/2 gr. 10 cm

Zjazd:

- kostka betonowa grafitowa bezfazowa o kształcie prostokątnym gr. 8 cm
- podsypka cementowo-piaskowa 1:4 gr. 4 cm
- podbudowa z kruszywa łamanego stab. mechanicznie o uziarnieniu 0/31,5mm gr. 20 cm
- warstwa ulepszzonego podłoża z miesz. związanej cementem (CBGM) C1,5/2 gr. 10 cm

Ścieżka rowerowa:

- kostka betonowa czerwona bezfazowa o kształcie prostokątnym gr. 6 cm
- podsypka cementowo-piaskowa 1:4 gr. 4 cm
- podbudowa z kruszywa łamanego stab. mechanicznie o uziarnieniu 0/31,5mm gr. 15 cm

Chodnik:

- kostka betonowa szara bezfazowa o kształcie prostokątnym gr. 6 cm
- podsypka cementowo-piaskowa 1:4 gr. 4 cm
- podbudowa z kruszywa łamanego stab. mechanicznie o uziarnieniu 0/31,5mm gr. 15 cm

Zieleń:

- warstwa humusu obsiana trawą gr. 5 cm

## 6.6. Mrozoodporność

Sprawdzenie warunku mrozoodporności dla konstrukcji jezdni:

- wymagana grubość nawierzchni dla KR4, G3 i  $h_z = 0,8$  m:

$$0,65h_z = 0,65 \times 0,80 = 0,52 \text{ m}$$

- projektowana grubość nawierzchni jezdni: 0,55 m

Zaprojektowana grubość konstrukcji jezdni (0,55 m) jest większa od minimalnej grubości konstrukcji (0,52 m) określoną zgodnie z Rozporządzeniem Ministra Transportu i Gospodarki Wodnej z dnia 2 marca 1999 r. „w sprawie warunków technicznych jakim powinny odpowiadać drogi publiczne i ich usytuowanie”, w związku z czym spełniony został warunek mrozoodporności.

## 7. Powierzchnia zabudowy

Rodzaj zabudowy	Powierzchnia [m <sup>2</sup> ]
Jezdnia ul. Subisława	2038,2
Wjazd, wyjazd i jezdnie manewrowa	407,7
Zatoka autobusowa	225,4
Parking z kostki betonowej	51,6
Parking z płyt ażurowych	319,8
Zjazd	151,1
Ścieżka rowerowa	557,8
Chodnik	1100,7
Zieleń	1305,4
RAZEM	6157,7

## 8. Roboty ziemne

Wielkość robót ziemnych została określona na podstawie przekrojów poprzecznych. Grunt z wykopów należy odwieźć na odkład.

## 9. Odwodnienie

Podłączenie do sieci kanalizacji deszczowej odwodnienia ul. Subisława zostało zaprojektowane zgodnie warunkami technicznymi Urzędu Miejskiego w Chodnicach nr KM.7211.1.2017 z dnia 06.03.2018r.

Wody opadowe z powierzchni utwardzonych za pomocą projektowanych wpustów deszczowych zostaną zebrane do istniejącej kanalizacji deszczowej.

### **9.1 Przykanaliki**

Zaprojektowano rury i kształtki z PVC-U wykonanych z litego materiału sztywności obwodowej SN8. System rur i kształtek o średnicach i grubości ścianek 200x5,9mm– rury kielichowe, produkowane metodą wtrysku bezpośredniego. Sztywność rur i kształtek SN 8kN/m<sup>2</sup>. Rury i kształtki muszą posiadać Aprobatę Techniczną ITB. Zastosowane rury i kształtki muszą być ze sobą kompatybilne, a więc stanowić jeden system i być produkowane przez jednego producenta (ze względu na różnice w tolerancji wykonania).

Przykanaliki układać zgodnie z punktem 9.3 niniejszego opisu oraz zgodnie z instrukcją montażu producenta rur. Po ułożeniu wykonać próby szczelności wg punktu 9.5

### **9.2 Wpusty deszczowe**

Wpusty deszczowe projektuje się jako uliczne typowe betonowe Ø500mm z osadnikiem 0,5 m, płytą pokrywową, pierścieniem odciążającym i rusztem żeliwnym 60x40 cm w klasie najazdowej D400 na zawiasach wg PN-EN 124. Wpust żeliwny z żeliwa szarego z kołnierzem typu  $\frac{3}{4}$  (stosować wkładki tłumiące na ruszt). Wpusty prefabrykowane z dnem monolitycznym. W kręgu wykonać do przykanalika otwór z przejściem szczelnym DN200. Zewnętrzne powierzchnie betonowe studni należy zabezpieczyć przeciwwilgociowo masą bitumiczną. Rozmieszczenie wpustów wg części graficznej opracowania.

### **9.3. Roboty ziemne i montażowe**

Wykopy pod projektowane studnie wykonywać mechanicznie. W miejscach zbliżeń do istniejącego uzbrojenia roboty ziemne wykonywać ręcznie (wykonać ręczne przekopy kontrolne).

Na zasypkę główną wykopu w strefie drogowej należy użyć grunty sypkie niewysadzinowe, takie jak stosowane do wykonania podsypki. Zaprojektowano pełną wymianę gruntu w wykopie na piasek drobno lub średnioziarnisty wg PN-86/B-02480 „Grunty budowlane – Określenia, symbole, podział i opis gruntów” na całej głębokości wykopu.

Zasypkę należy wznosić równomiernie, a grunt należy zagęszczać niezwłocznie po wbudowaniu, warstwami, o grubości dostosowanej do posiadanego sprzętu i wilgotności zbliżonej do optymalnej w granicach  $\pm 2\%$ . Grubość warstw nie powinna przekraczać 15cm przy zagęszczaniu ręcznym lub 20-30cm przy mechanicznym. Niedopuszczalne jest układanie gruntów w stanie upłynnionym. Do zagęszczania warstw leżących do 1.0m powyżej wierzchu

przewodu należy używać tylko sprzętu lekkiego, aby nie spowodować niezamierzonego odkształcenia przewodu.

Po osiągnięciu właściwych parametrów zagęszczenia warstwy można przystąpić do układania kolejnej warstwy. Ocenę zagęszczenia dokonywać na podstawie wskaźnika zagęszczenia  $I_s$  wg PN-S-02205 „Drogi samochodowe. Roboty ziemne. Wymagania i badania.” którego wartość minimalna wynosi dla warstw do głębokości 0,6 m p.p.t  $I_s=1,00$ , dla warstw poniżej 0,6m poziomu terenu  $I_s=0,98$  (ostateczną wartość ustalić z właścicielem i zarządcą drogi na etapie wykonawstwa). Za poziom terenu uważa się górną powierzchnię robót ziemnych, na którą układane zostają warstwy konstrukcyjne drogi.

Przed rozpoczęciem robót należy wykonać pomiary rzędnych istniejących, do których zaprojektowano włączenie. W przypadku występowania wód gruntowych należy wykonać tymczasowe odwodnienie wykopów.

Zabezpieczenie wykopów wykonać w szalunkach systemowych. Szalunki powinny obejmować całą wysokość wykopu pod studnię od dna do 20-30 cm powyżej poziomu wykopu. Zabezpieczenie wykopów i roboty ziemne wykonywać zgodnie z normą:

- PN-B-10736:1999 „Roboty ziemne – Wykopy otwarte dla przewodów wodociągowych i kanalizacyjnych – Warunki techniczne wykonania”,
- PN-B-06050:1999 „Geotechnika – Roboty ziemne – Wymagania ogólne”,
- PN-81/B-03020 „Grunty budowlane – Posadowienie bezpośrednie budowli – Obliczenia statyczne i projektowanie”.

W trakcie wykonywania robót ziemnych należy zwracać szczególną uwagę na istniejące uzbrojenie podziemne. Istniejące uzbrojenie krzyżujące się z trasą wykopów należy zabezpieczyć poprzez obudowania i podwieszenia. W przypadku natrafienia na niezainwentaryzowane uzbrojenie należy wstrzymać roboty i zawiadomić użytkownika uzbrojenia i ustalić z nim dalszy tryb postępowania.

#### **9.4. Odwodnienie wykopów**

W przypadku konieczności obniżenia zwierciadła wody w wykopie należy wykonać odwodnienie przy pomocy drenażu ułożonego na dnie wykopu lub za pomocą igłofiltrów. Kanały układać w suchym odwodnionym wykopie.

### 9.5. Próby szczelności i odbiory

Próbie szczelności kanalizacji deszczowej wykonać na odkrytych połączeniach wg PN-EN 1610 „Budowa i badania przewodów kanalizacyjnych”. Po napełnieniu kanału wodą i wytworzeniu ciśnienia próbnego może być konieczne pozostawienie przewodu na czas stabilizacji (zazwyczaj wystarcza 1h). Po czasie stabilizacji wodę uzupełnić do ciśnienia próbnego. Ciśnienie próbne min. 1m sł. wody, max. 5 m sł. Wody. Ciśnienie wody ustawić z dokładnością do 1 kPa (0,1 m sł. wody). W wyznaczonej studzience należy obserwować ubytek wody przez okres 30 min. Próbie ciśnienia uznaje się za wykonaną z wynikiem pozytywnym jeżeli całkowita ilość wody uzupełnionej w czasie badania nie przekracza:

- 0,15 l/m<sup>2</sup> dla przewodów,
- 0,4 l/m<sup>2</sup> dla studzienek kanalizacyjnych,
- 0,2 l/m<sup>2</sup> dla przewodów wraz ze studzienkami kanalizacyjnymi włączonymi.

Podana powierzchnia w m<sup>2</sup> odnosi się do powierzchni zwilżonej.

Wymagana jest tylko 1 próba szczelności do wyboru przez Wykonawcę i Inspektora Nadzoru: na eksfiltrację ścieków do gruntu lub infiltrację wód gruntowych do kanałów i studni. W przypadku wykonania próby na eksfiltrację ścieków do gruntu należy obniżyć ewentualny poziom wód gruntowych o 0,5m poniżej dna najgłębiej posadowionego kanału. W przypadku wyboru próby na infiltrację wód gruntowych do kanału badany odcinek musi być zlokalizowany min. 1 m pod wodą (minimalne ciśnienie 1m sł. wody). Dopuszcza się wykonanie próby szczelności metodą L (z użyciem powietrza) zgodnie z w/w normą pod warunkiem uzyskania pisemnej zgody Inspektora Nadzoru. Metodę badań i sposób jej wykonywania należy uzgodnić z Inspektorem Nadzoru i Inwestorem.

Przy odbiorze końcowym instalacji należy przedłożyć protokoły częściowe, sprawdzić zgodność stanu istniejącego z dokumentacją projektową. Skontrolować należy w szczególności:

- użycie właściwych materiałów i elementów,
- prawidłowość wykonania połączeń,
- wielkość spadków przewodów,
- odległość przewodów od innych przewodów,

Każda robota zanikająca musi zostać odebrana przed zakryciem przez Inspektora Nadzoru, a w przypadku prowadzenia robót w pasie drogowym również przez właściciela lub zarządcę drogi.

## 10. Elementy małej architektury

W obszarze projektowanych chodników przewidziano ustawienie elementów małej architektury takich jak wiaty przystankowe, ławki, stojaki dla rowerów i kosze na śmieci, których lokalizacja została szczegółowo przedstawiona na projekcie zagospodarowania terenu (rys. nr 2).

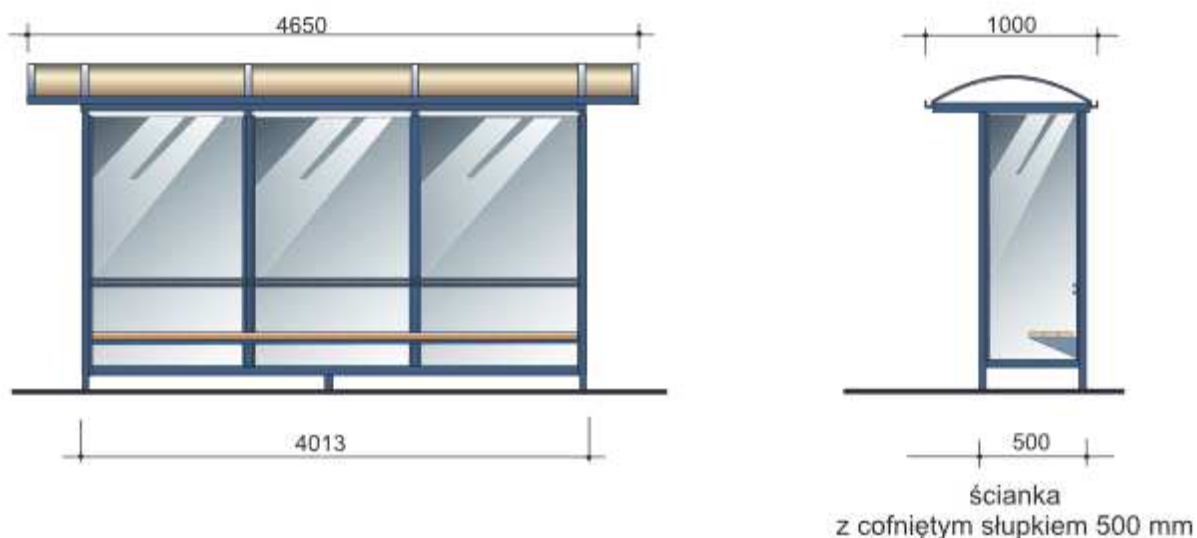
W ramach inwestycji przewidziano montaż:

- wiat przystankowych - 2 szt.,
- ławek - 6 szt.,
- stojaków na rowery - 2 szt.,
- koszy na śmieci - 2 szt.

### 10.1. Wiat przystankowa

Zaprojektowano wiatę przystankową typu ORION 2005 typ łódzki o następujących parametrach technicznych:

- konstrukcja szkieletu – profil stalowy, ocynkowany, lakierowany,
- kolor – RAL 9006,
- dach – wypukły z przyciemnianego poliwęglanu komorowego,
- ściany – szyby hartowane o gr. 8 mm,
- siedzisko – ławka drewniana,
- montaż – mocowanie w podłożu na płycie betonowej.



### 10.2. Ławka

Parametry techniczne projektowanych ławek:

- konstrukcja podstawy – odlew żeliwny malowany proszkowo,

- kolor podstawy – RAL 9005,
- konstrukcja siedziska/oparcia – drewno iglaste
- kolor siedziska/oparcia – palisander,
- długość całkowita – 180 cm,
- wysokość całkowita – 72 cm,
- wysokość siedziska – 41 cm,
- głębokość siedziska – 36 cm,
- montaż – skręcanie do podłoża.



### 10.3. Stojak na rowery

Parametry techniczne planowanych stojaków na rowery:

- konstrukcja – stalowo-żeliwna malowana proszkowo,
- kolor – RAL 9005,
- wysokość – 80 cm,
- szerokość – 35 cm,
- długość – 150 cm,
- montaż – mocowanie w podłożu na płycie betonowej.





#### 10.4. Kosz na śmieci

Parametry techniczne przewidzianych koszy na śmieci:

- konstrukcja – stalowo-żeliwna malowana proszkowo,
- kolor – RAL 9005,
- średnica – 35 cm,
- pojemność – 35 L,
- montaż – mocowanie w podłożu na płycie betonowej.



#### 11. Obszar oddziaływania obiektu

Stwierdza się, że planowana rewitalizacja dzielnicy Dworcowej w Chojnicach polegająca na budowie ul. Subisława na odcinku od km 0+282,75 do km 0+567,45 ma obszar oddziaływania zamykający się w granicach działek inwestora tj. dz. nr ew. 2041/89, 2041/60, 2340/9 położonych w obrębie geodezyjnym nr 0001 Chojnice.

#### 12. Ochrona konserwatorska

Teren inwestycji nie jest wpisany do rejestru zabytków i nie znajduje się w archeologicznej strefie prawnej ochrony konserwatorskiej.

#### 13. Stała organizacja ruchu

Oznakowanie ulicy należy wykonać zgodnie z projektem stałej organizacji ruchu stanowiącym odrębne opracowanie.

#### **14. Organizacja ruchu na czas budowy**

Oznakowanie na czas budowy należy wykonać zgodnie z zatwierdzonym projektem tymczasowej organizacji ruchu stanowiącym odrębne opracowanie. Roboty drogowe powinny być oznakowane zgodnie z obowiązującymi przepisami.

#### **15. Przewidywany termin realizacji**

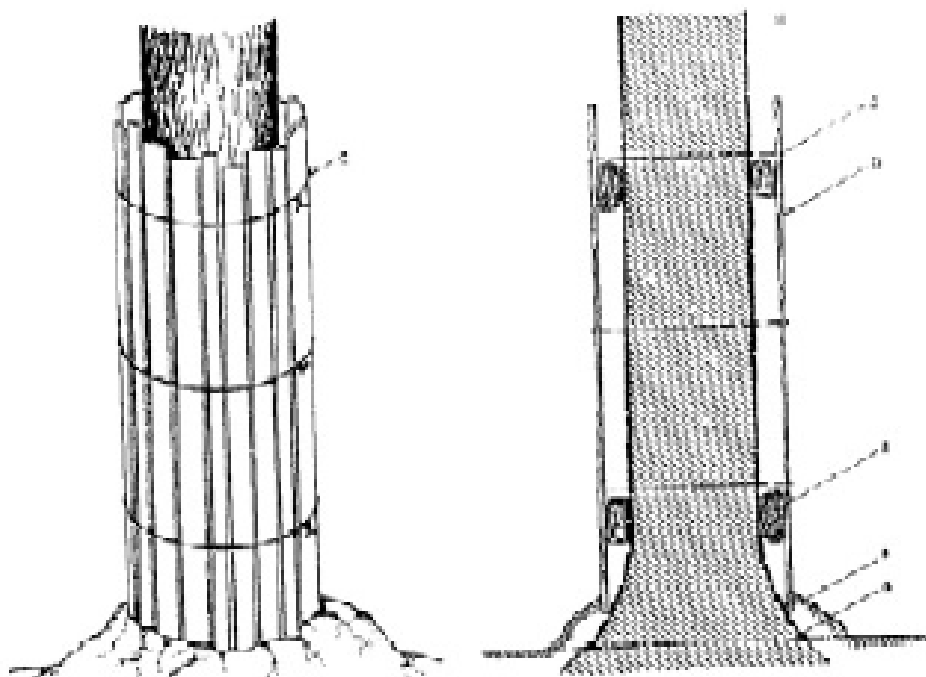
Przewidywanym okresem realizacji budowy jest 01.03.2019r. – 29.11.2019r.

#### **16. Zalecenia dotyczące ochrony środowiska**

W celu zminimalizowania skutków ewentualnego niekorzystnego oddziaływania projektowanej infrastruktury drogowej na środowisko zobowiązuje się wykonawcę do:

- a) zastosowania nowoczesnego sprzętu o niskim poziomie emitowanego hałasu,
- b) zabezpieczenia placu budowy przed niekontrolowanym zrzutem substancji niebezpiecznych do środowiska,
- c) skrócenia cykli realizacji inwestycji do niezbędnego minimum, by ograniczyć wielkość emisji niezorganizowanej, a szczególnie w celu zmniejszenia emisji hałasu i pyłu,
- d) wykonywania prac ziemnych oraz innych prac związanych z wykorzystaniem sprzętu mechanicznego lub urządzeń technicznych w sposób niepowodujący zanieczyszczenia gleby oraz wód, w szczególności substancjami ropopochodnymi,
- e) przewożenia materiałów budowlanych w sposób zabezpieczony przed pyleniem,
- f) stosowania przenośnych osłon akustycznych i przeciwpyłowych podczas pracy maszyn,
- g) używania materiałów do realizacji przedsięwzięcia, które nie będą negatywnie wpływać na środowisko,
- h) zabezpieczenia zaplecza socjalnego dla pracowników budowy w sposób nieobciążający środowiska,
- i) wyposażenia zaplecza budowy w sanitariaty, których zawartość będzie usuwana przez uprawnione podmioty,
- j) uporządkowania terenu po zakończeniu prac,
- k) usunięcia wykopów po zakończeniu prac ziemnych wszelkich materiałów i urządzeń używanych w trakcie prowadzenia prac,
- l) segregowania odpadów oraz magazynowania ich w wyznaczonych do tego miejscach, a następnie przekazywania ich uprawnionym firmom,

- m) zlokalizowania zaplecza wykonawstwa w możliwie największej odległości od zabudowy mieszkaniowej,
- n) sprawdzenia pojazdów, maszyn, urządzeń i innego sprzętu technicznego wykorzystywanego do prac budowlanych pod kątem wycieku substancji ropopochodnych przed przystąpieniem do prac,
- o) zapewnienia wyposażenia budowy w środki chemiczne neutralizujące, ewentualne wycieki z maszyn budowlanych, minimalizujących możliwość skażenia gruntu,
- p) prowadzenia prac budowlanych wyłącznie w porze dziennej od godziny 6.00 do godziny 22.00,
- q) chronienia w okresie budowy istniejących drzew przed uszkodzeniami mechanicznymi gałęzi, pni i korzeni oraz przed zanieczyszczeniami z placu budowy, w następujący sposób:
  - pnie drzew rosnące w bezpośrednim sąsiedztwie przeprowadzonych robót ziemnych osłonić, np. przez wykorzystanie do tego celu tkaniny jutowej, mat słomianych lub trzcinowych oraz deski połączonej drutem (szkic 1),



Szkic. 1 Sposób prawidłowego oszalowania drzew.

- roboty ziemne w obrębie systemów korzeniowych, w miarę możliwości wykonywać ręcznie,
- odsłonięte korzenie drzew, w celu zabezpieczenia przed nadmiernym wysuszeniem (lato) lub przemarzeniem (zima) osłonić matami ze słomy, tkanin workowych lub torfem,
- bezpośrednio pod koronami drzew nie będą składowane materiały budowlane oraz ziemia uzyskana z wykopów.

**17. Pozostałe informacje**

17.1 Inwestycja nie jest zlokalizowana na terenach górniczych, nie ma na nią wpływu eksploatacja górnicza. Nie jest narażona na niebezpieczeństwo powodzi oraz zagrożona osuwaniem się mas ziemnych.

17.2 Inwestycja jest zlokalizowana poza terenami objętymi ochroną w trybie ustawy o ochronie przyrody.

17.3 Inwestycja nie narusza równowagi przyrodniczej i nie utrudnia prowadzenia racjonalnej gospodarki zasobami środowiska.

17.4 Inwestycja nie wpływa na środowisko, higienę i zdrowie ludzi.

17.5 Parametry inwestycji uwzględniają wymogi wynikające z obowiązujących przepisów techniczno – budowlanych.

17.6 Inwestycję zaprojektowano i należy ją wykonać zgodnie z obowiązującymi przepisami techniczno – budowlanymi.

17.7 Teren inwestycji nie wymaga uzyskania zgody na zmianę przeznaczenia gruntów rolnych i leśnych na cele nierolnicze i nieleśne.

17.8 Przy realizacji i użytkowaniu terenu należy zastosować takie rozwiązania techniczne, technologiczne i organizacyjne, które ograniczą negatywny wpływ na środowisko.

17.9 Na etapie projektowania uwzględniono właściwości geotechniczne i hydrologiczne gruntu, które należy również mieć na uwadze przy realizacji inwestycji.

17.10 Teren inwestycji nie jest położony w obszarze Natura 2000.

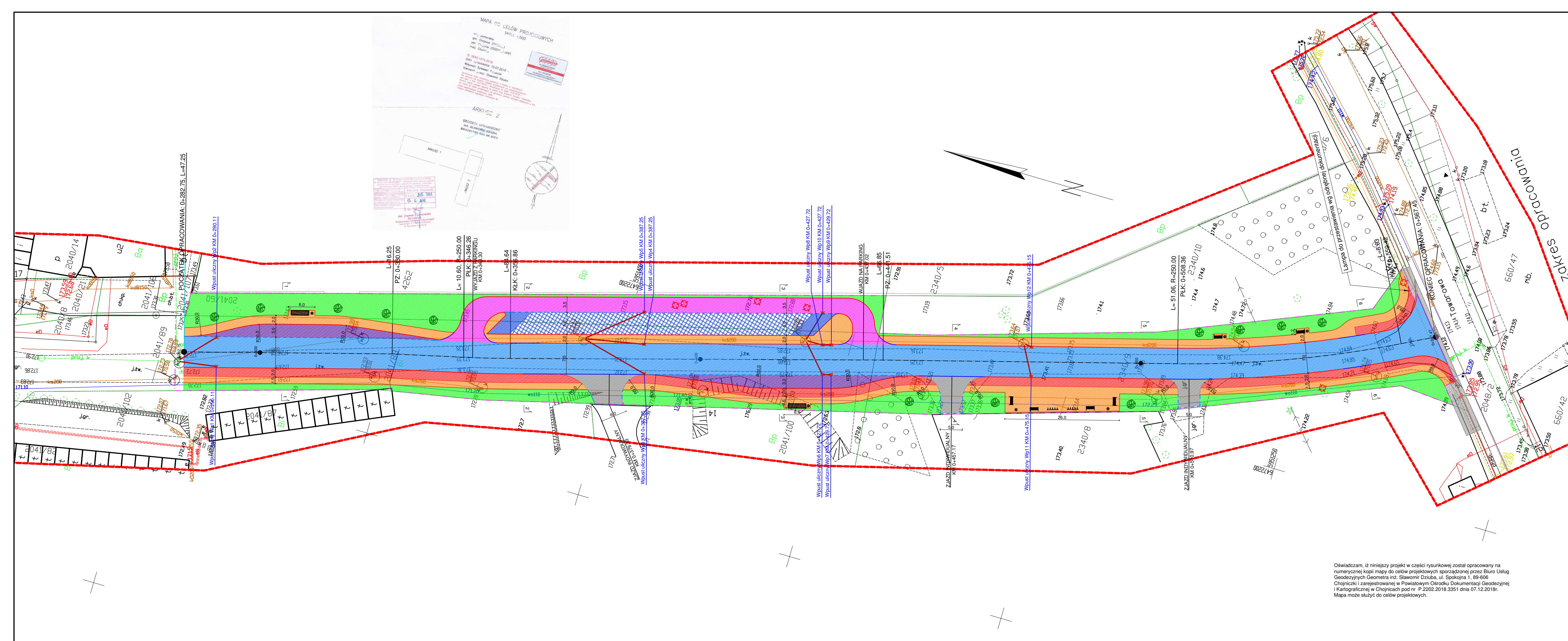
17.11 Inwestycja nie jest zaliczana do przedsięwzięć mogących zawsze znacząco lub potencjalnie znacząco oddziaływać na środowisko zgodnie z Rozporządzeniem Rady Ministrów z dnia 9 listopada 2010 r. w sprawie przedsięwzięć mogących znacząco oddziaływać na środowisko (j. t. Dz. U. z 2016 r., poz. 71).

Opracował:



Dane pobrane z portalu OpenStreetMap.

LEGENDA			
SYMBOL	OPIS		
	Teren objęty opracowaniem		
<b>PROJEKT:</b> Rewitalizacja dzielnicy Dworcowej w Chojnicach - budowa ul. Subisława, na odcinku do ul. Towarowej dz. nr ew. 2041/89, 2041/60, 2340/9 obręb 0001 Chojnice			
<b>INWESTOR:</b> Gmina Miejska Chojnice ul. Stary Rynek 1, 89-600 Chojnice			
<b>PROJEKTANT:</b>  ul. Długa 1 89-606 Charzykowy tel. : 052 39 88 388 email: biuro@marbruk.pl			
<b>ZESPÓŁ PROJEKTOWY - BRANŻA DROGOWA</b>			
<b>PROJEKTANT</b>	Nr upr.	Podpis	
mgr inż. Łukasz Śpica	POM/0065/PWOD/13		
<b>SPRAWDZAJĄCY</b>	Nr upr.	Podpis	
mgr inż. Artur Ampulski	KUP/0045/PWOD/13		
Faza projektu			
PROJEKT BUDOWLANY			
Tytuł rysunku			
<b>PLAN ORIENTACYJNY</b>			
Skala	Data	Nr rysunku	Str.
1:5000	10.12.2018	1	21



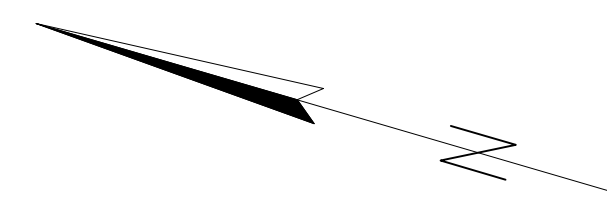
MAPA DO CELÓW PROJEKTYWNYCH  
SKALA 1:500

WYKONANE PRZEZ  
Główny Inżynier  
mgr inż. Sławomir Dziuba  
Miejscowy Inżynier  
mgr inż. Artur Ampulski

© 2018-2019  
Data wydania: 13.07.2018  
Wskaz: Sławomir Dziuba  
Miejscowy Inżynier: Artur Ampulski

ARKUSZ 2

GEODETA UPRAWNIENY  
DO WYKONANIA PRAC  
WYKONAWCZYCH  
W OBLASTACH  
WYKONAWCZYCH  
W OBLASTACH  
WYKONAWCZYCH



LEGENDA		
SYMBOL	OPIS	ILOŚĆ
- - - - -	Granica inwestycji, obszar oddziaływania inwestycji	-
- - - - -	Granica działki	-
- - - - -	Zakres mapy do celów projektowych	-
- - - - -	Projektowany krawężnik betonowy 15x30x100 cm	684,8 m
- - - - -	Projektowany krawężnik betonowy 15x22x100 cm	87,9 m
- - - - -	Projektowany opornik betonowy 12x25x100 cm	235,3 m
- - - - -	Projektowane obrzeże betonowe 8x30x100 cm	477,6 m
- - - - -	Projektowana jezdnia ul. Subisława o naw. bitumicznej	2019,8 m <sup>2</sup>
- - - - -	Projektowana jezdnia manewrowa o naw. bitumicznej	407,7 m <sup>2</sup>
- - - - -	Projektowana zatoka autobusowa z kostki granitowej	225,4 m <sup>2</sup>
- - - - -	Projektowany parking z płyt ażurowych szarych	319,8 m <sup>2</sup>
- - - - -	Projektowany parking z kostki betonowej szarej	51,6 m <sup>2</sup>
- - - - -	Projektowany zjazd z kostki betonowej grafitowej	151,1 m <sup>2</sup>
- - - - -	Projektowana ścieżka rowerowa z kostki bet. czerwonej	555,2 m <sup>2</sup>
- - - - -	Projektowany chodnik z kostki betonowej szarej	1100,7 m <sup>2</sup>
- - - - -	Projektowana zielen	1305,4 m <sup>2</sup>
⊙	Projektowany wpust	12 szt.
⊙	Projektowany przykanalik Ø200	89,7 m
⊙	Projektowane nasadzenia drzew (jarzab szwedzki)	12 szt.
⊙	Drzewa do wycinki	6 szt.
⊙	Projektowana wiata przystankowa	2 szt.
⊙	Projektowana ławka	6 szt.
⊙	Projektowany stojak na rowery	2 szt.
⊙	Projektowany kosz na śmieci	6 szt.
⊙	Dokumentacja wg odrębnego opracowania	-

PROJEKT:  
**Rewitalizacja dzielnicy Dworcowej w Chojnicach -  
budowa ul. Subisława, na odcinku do ul. Towarowej**  
dz. nr ew. 2041/89, 2041/60, 2340/9  
obręb 0001 Chojnice

INWESTOR:  
**Gmina Miejska Chojnice**  
ul. Stary Rynek 1, 89-600 Chojnice

PROJEKTANT:  
 ul. Długa 1  
89-606 Charzykowy  
tel.: 052 39 88 388  
email: biuro@marbruk.pl

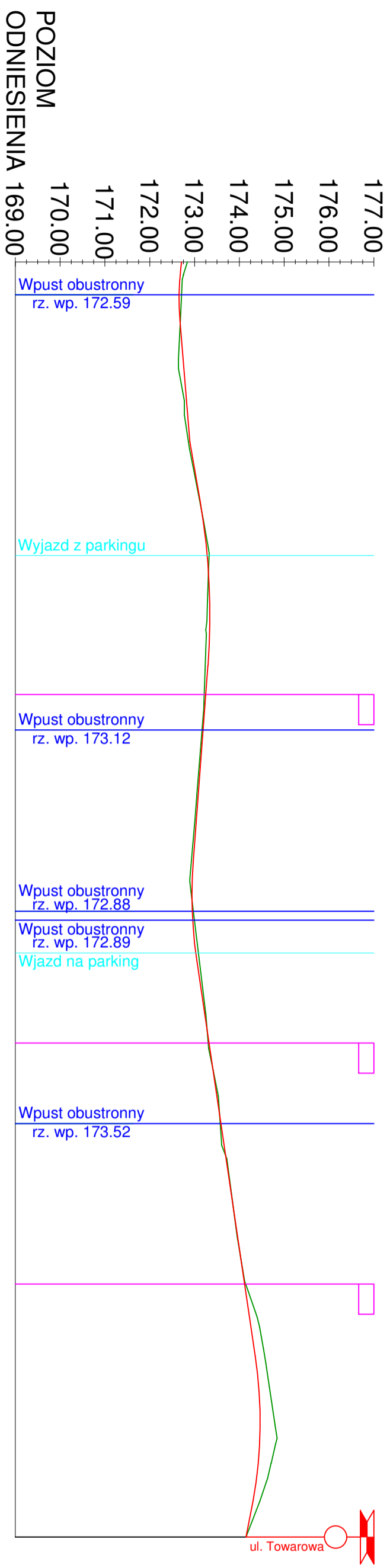
ZESPÓŁ PROJEKTOWY - BRANŻA DROGOWA		
PROJEKTANT	Nr upr.	Podpis
mgr inż. Łukasz Śpica	POM/0065/PWOD/13	
SPRAWDZAJĄCY	Nr upr.	Podpis
mgr inż. Artur Ampulski	KUP/0045/PWOD/13	

Faza projektu  
**PROJEKT BUDOWLANY**

Tytuł rysunku  
**PROJEKT ZAGOSPODAROWANIA  
TERENU**

Skala 1:500	Data 10.12.2018	Nr rysunku 2	Str. 22
----------------	--------------------	-----------------	------------

Oświadczam, iż niniejszy projekt w części rysunkowej został opracowany na numerycznej kopii mapy do celów projektowych sporządzonej przez Biuro Usług Geodezyjnych Geometra inż. Sławomir Dziuba, ul. Spokojna 1, 89-606 Chojnice i zarejestrowanej w Powiatowym Ośrodku Dokumentacji Geodezyjnej i Kartograficznej w Chojnicach pod nr P.2202.2018.3351 dnia 07.12.2018r. Mapa może służyć do celów projektowych.



Elementy trasy	Różnice rzędnych	Rzędne niwelety	
		ISTN.	PROJ.
PROSTA L=47,25m	-0.13	172.84	172.71
	-0.10	172.79	172.69
	-0.05	172.71	172.66
	-0.01	172.68	172.68
	0.05	172.66	172.71
	0.09	172.70	172.79
	0.05	172.82	172.87
	0.03	172.86	172.90
	0.02	173.00	173.02
	0.01	173.11	173.12
PROSTA LUK POZIOMY R=250,00m L=16,25m L=10,61m	-0.01	173.19	173.18
	-0.02	173.32	173.30
	0.06	173.28	173.34
	0.07	173.25	173.32
	0.06	173.24	173.30
	0.03	173.21	173.25
	0.02	173.15	173.17
	0.03	173.07	173.10
	0.04	172.99	173.02
	0.04	172.93	172.97
PROSTA L=84,64m	0.05	172.90	172.95
	-0.04	173.00	172.96
	-0.06	173.11	173.05
	-0.05	173.12	173.07
	-0.03	173.24	173.22
	0.02	173.35	173.36
	-0.02	173.54	173.51
	0.05	173.61	173.66
	-0.01	173.81	173.81
	0.01	173.95	173.95
PROSTA LUK POZIOMY R=250,00m L=51,07m	-0.01	174.11	174.10
	-0.19	174.44	174.25
	-0.22	174.56	174.35
	-0.22	174.61	174.39
	-0.30	174.76	174.46
	-0.30	174.73	174.43
	-0.15	174.46	174.31
	-0.14	174.44	174.30
	0.00	174.15	174.15
	0.00	174.15	174.15

Odległości

82.75  
84.29  
90.00  
95.93  
00.00  
10.00  
20.00  
22.89  
30.00  
36.03  
40.00  
50.00  
60.00  
70.00  
72.96  
80.00  
90.00  
00.00  
10.00  
16.58  
20.00  
30.00  
38.86  
40.00  
50.00  
60.00  
70.00  
80.00  
90.00  
00.00  
10.00  
20.00  
27.00  
30.00  
40.00  
50.00  
59.17  
60.00  
67.45

Kilometraż

0+283 0+300

0+400

0+500

**LEGENDA:**

- SKRZYŻOWANIE DWUBSTRONNE
- ZJAZD INDYWIDUALNY PRAWOSTRONNY
- ISTN. TEREN
- PROJ. NIWELETA

PROJEKT:  
Rewitalizacja dzielnicy Dworcowej w Chojnicach - budowa ul. Subistawa, na odcinku do ul. Towarowej  
dz. nr ew. 2041/89, 2041/60, 2340/9  
obręb 0001 Chojnice

INWESTOR:  
Gmina Miejska Chojnice  
ul. Stary Rynek 1, 89-600 Chojnice

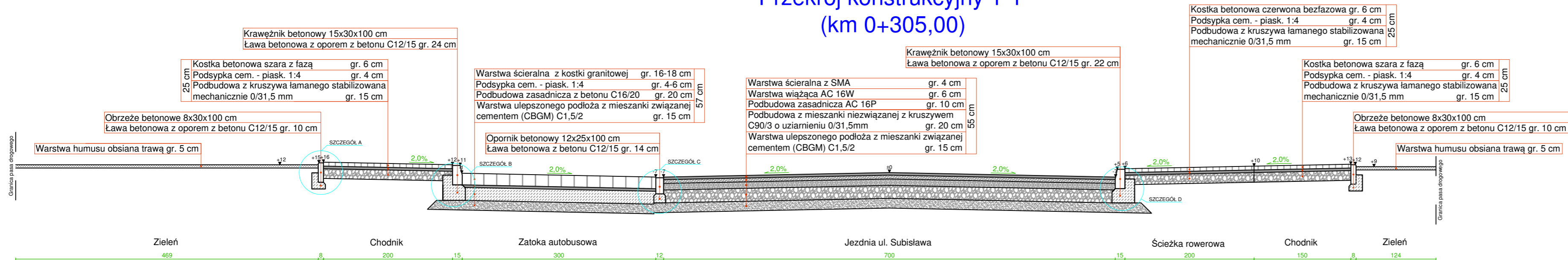
PROJEKTANT:  
MIRBIRUK  
ul. Długa 1  
89-606 Charzykowy  
tel.: 052 39 86 388  
email: biur@mirbruk.pl

ZESPÓŁ PROJEKTOWY - BRANŻA DROGOWA		
PROJEKTANT	Nr. upr.	Podpis
mgr inż. Łukasz Śpica	POM/0065/PWOD/13	
SPRAWDZAJĄCY	Nr. upr.	Podpis
mgr inż. Artur Ampulski	KUP/0045/PWOD/13	

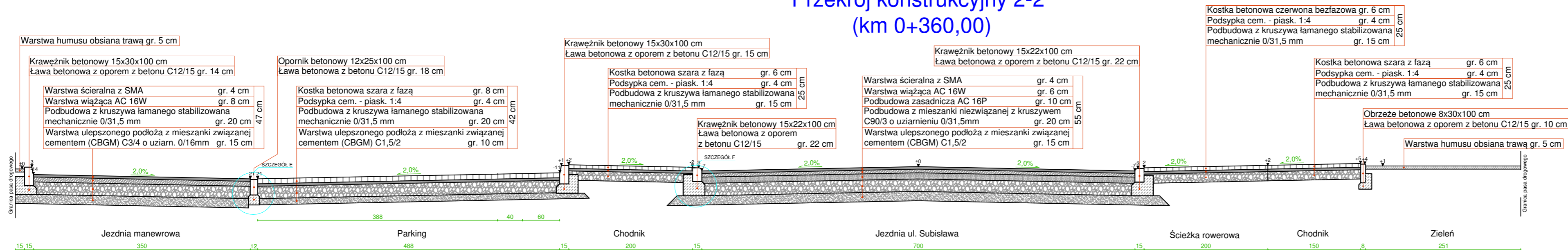
Faza projektu  
PROJEKT BUDOWLANY

Tytuł rysunku  
**PROFIL PODŁUŻNY**

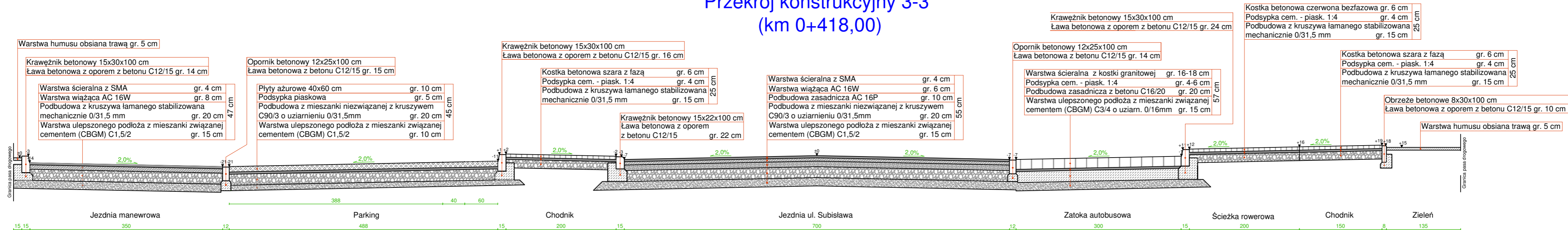
## Przekrój konstrukcyjny 1-1 (km 0+305,00)



## Przekrój konstrukcyjny 2-2 (km 0+360,00)



## Przekrój konstrukcyjny 3-3 (km 0+418,00)



PROJEKT:  
**Rewitalizacja dzielnicy Dworcowej w Chojnicach - budowa ul. Subislawa, na odcinku do ul. Towarowej**  
dz. nr ew. 2041/89, 2041/60, 2340/9  
obręb 0001 Chojnice

INWESTOR:  
**Gmina Miejska Chojnice**  
ul. Stary Rynek 1, 89-600 Chojnice

PROJEKTANT:  
**MARBRUK**  
ul. Długa 1  
89-606 Charzykowy  
tel.: 052 39 88 388  
email: biuro@marbruk.pl

ZESPÓŁ PROJEKTOWY - BRANŻA DROGOWA

PROJEKTANT	Nr upr.	Podpis
mgr inż. Łukasz Śpica	POM/0065/PWOD/13	
SPRAWDZAJĄCY	Nr upr.	Podpis
mgr inż. Artur Ampulski	KUP/0045/PWOD/13	

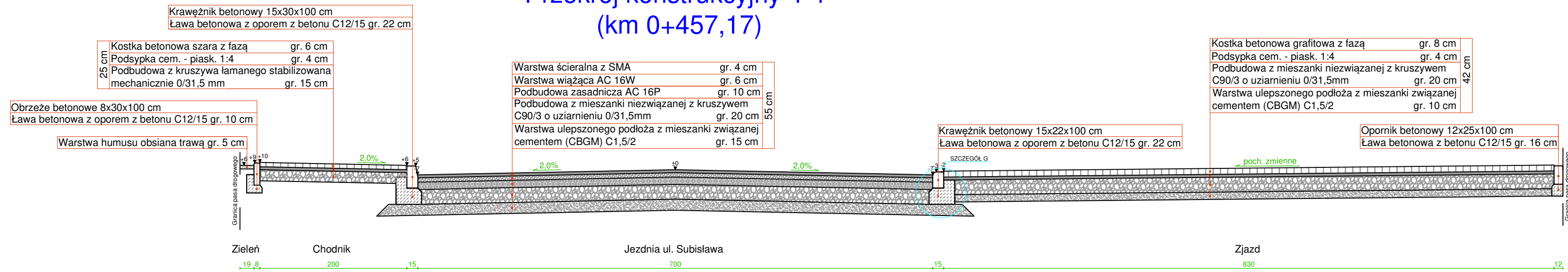
Faza projektu  
PROJEKT BUDOWLANY

Tytuł rysunku  
**PRZEKROJE KONSTRUKCYJNE**  
ark. 1/2

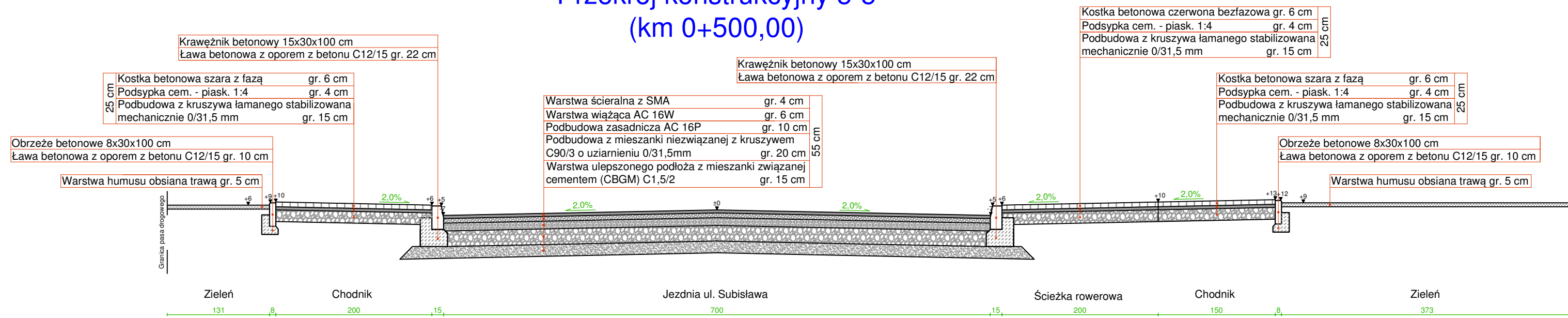
Skala 1:50	Data 10.12.2018	Nr rysunku 4	Str. 24
---------------	--------------------	-----------------	------------



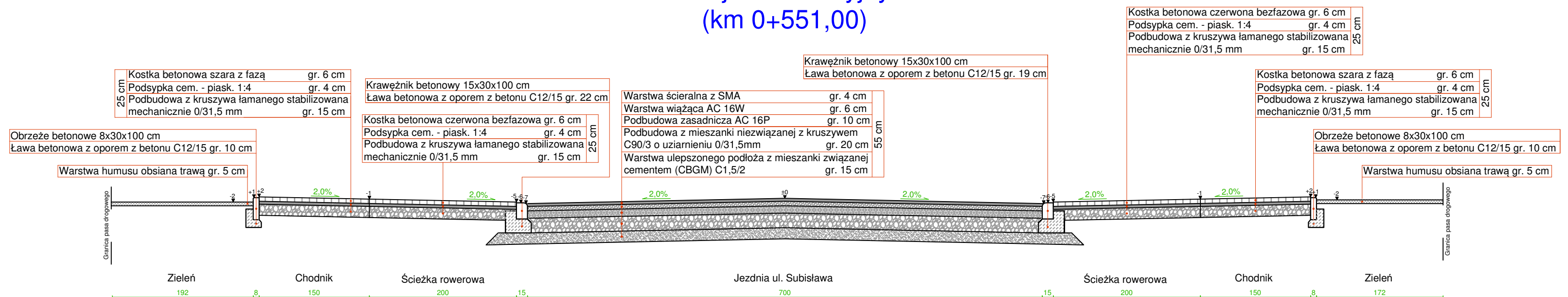
## Przekrój konstrukcyjny 4-4 (km 0+457,17)



## Przekrój konstrukcyjny 5-5 (km 0+500,00)



## Przekrój konstrukcyjny 6-6 (km 0+551,00)



PROJEKT:  
**Rewitalizacja dzielnicy Dworcowej w Chojnicach - budowa ul. Subisława, na odcinku do ul. Towarowej**  
dz. nr ew. 2041/89, 2041/60, 2340/9  
obręb 0001 Chojnice

INWESTOR:  
**Gmina Miejska Chojnice**  
ul. Stary Rynek 1, 89-600 Chojnice

PROJEKTANT:  
**Marbruk**  
ul. Długa 1  
89-606 Charzykowy  
tel.: 052 39 88 388  
email: biuro@marbruk.pl

ZESPÓŁ PROJEKTOWY - BRANŻA DROGOWA		
PROJEKTANT	Nr upr.	Podpis
mgr inż. Łukasz Śpica	POM/0065/PWOD/13	
SPRAWDZAJĄCY	Nr upr.	Podpis
mgr inż. Artur Ampulski	KUP/0045/PWOD/13	

Faza projektu  
**PROJEKT BUDOWLANY**

Tytuł rysunku  
**PRZEKROJE KONSTRUKCYJNE**  
ark. 2/2

Skala	Data	Nr rysunku	Str.
1:50	10.12.2018	5	25

**Oświadczenie projektanta**

Oświadczam, zgodnie z wymogiem art. 20 ust. 4 ustawy z dnia 7 lipca 1994 roku Prawo Budowlane (tekst jednolity: Dz.U. z 2003r. Nr 207, poz. 2016 z późn. zmianami), że projekt budowlany „Rewitalizacja dzielnicy Dworcowej w Chojnicach – budowa ul. Subisława, na odcinku do ul. Towarowej”, dz. nr ew. 2041/89, 2041/60, 2340/9 położone w obrębie geodezyjnym nr 0001 Chojnice, został sporządzony zgodnie z obowiązującymi przepisami oraz zasadami wiedzy technicznej.

Projektant - mgr inż. Łukasz Śpica  
nr uprawnień : POM/0065/PWOD/13  
Chojnice, dn. 10.12.2018 r.

**Oświadczenie sprawdzającego**

Potwierdzam, zgodnie z wymogiem art. 20 ust. 4 ustawy z dnia 7 lipca 1994 roku Prawo Budowlane (tekst jednolity: Dz.U. z 2003r. Nr 207, poz. 2016 z późn. zmianami), że projekt budowlany „Rewitalizacja dzielnicy Dworcowej w Chojnicach – budowa ul. Subisława, na odcinku do ul. Towarowej”, dz. nr ew. 2041/89, 2041/60, 2340/9 położone w obrębie geodezyjnym nr 0001 Chojnice, został sporządzony zgodnie z obowiązującymi przepisami oraz zasadami wiedzy technicznej.

Sprawdzający - mgr inż. Artur Ampulski  
nr uprawnień : KUP/0045/PWOD/13  
Chojnice, dn. 10.12.2018 r.

Gdańsk, 10 czerwca 2013 r.

syg. akt 68/POM/OKK/13

## DECYZJA

Na podstawie art. 24 ust.1 pkt 2 ustawy z dnia 15 grudnia 2000 r. o samorządach zawodowych architektów, inżynierów budownictwa oraz urbanistów /Dz.U. z 2001 r. Nr 5 poz. 42, ze zm./, art. 12 ust. 3, art.13 ust.1 pkt 1 i 2, art. 14 ust. 1 pkt 2a ustawy z dnia 07 lipca 1994 r. Prawo budowlane /tekst jednolity Dz. U. z 2010 r. Nr 243, poz. 1623 ze zm./, § 6 pkt 1 i 2, § 11 ust. 1 pkt 1, § 15, § 18 ust. 1 pkt 1 i 2 rozporządzenia Ministra Transportu i Budownictwa z dnia 28 kwietnia 2006 r. w sprawie samodzielnych funkcji technicznych w budownictwie /Dz. U. z 2006 r. Nr 83 poz. 578, ze zm./ oraz art. 104 Kodeksu postępowania administracyjnego /t.j. Dz.U. z 2013 r., poz. 267/

### Okręgowa Komisja Kwalifikacyjna Pomorskiej Okręgowej Izby Inżynierów Budownictwa

stwierdza, że:

Pan **LUKASZ ŚPICA**  
magister inżynier budownictwa  
urodzony dnia 28.01.1984 r. w Chojnicach

otrzymuje

**UPRAWNIENIA BUDOWLANE**  
numer ewidencyjny: POM/0065/PWOD/13

**do projektowania i kierowania robotami budowlanymi bez ograniczeń  
w specjalności drogowej**

## UZASADNIENIE

W związku z uwzględnieniem w całości żądania strony, na podstawie art. 107 § 4 K.p.a. odstępuje się od uzasadnienia decyzji. Zakres nadanych uprawnień budowlanych wskazano na odwrocie decyzji.

**Pan Łukasz Śpica upoważniony jest do:**

**I.** Na podstawie art. 12 ust.1 pkt 1 i 2, art. 13 ust. 3 i 4 ustawy Prawo budowlane, w specjalności drogowej, bez ograniczeń do:

- a) projektowania, sprawdzania projektów architektoniczno-budowlanych i sprawowania nadzoru autorskiego,
- b) kierowania budową lub innymi robotami budowlanymi,
- c) kierowania wytwarzaniem konstrukcyjnych elementów budowlanych oraz nadzoru i kontroli technicznej wytwarzania tych elementów,
- d) wykonywania nadzoru inwestorskiego,
- e) sprawowania kontroli technicznej utrzymania obiektów budowlanych.

**II.** Na podstawie § 18 ust. 1 pkt 1 i 2 powołanego na wstępie rozporządzenia Ministra Transportu i Budownictwa z dnia 28 kwietnia 2006 r. w sprawie samodzielnych funkcji technicznych w budownictwie /Dz. U. z 2006 r. Nr 83 poz. 578, ze zm./, uprawnienia niniejsze uprawniają do:

- projektowania obiektu budowlanego i kierowania robotami budowlanymi związanymi z obiektem budowlanym, takim jak:

- 1) droga, w rozumieniu przepisów o drogach publicznych, z wyłączeniem drogowych obiektów inżynierskich oprócz przepustów;
- 2) droga dla ruchu i postoju statków powietrznych oraz przepust.

**III.** Na podstawie § 15 w/w rozporządzenia, niniejsze uprawnienia do projektowania w specjalności drogowej uprawniają do sporządzania projektu zagospodarowania działki lub terenu, w zakresie tej specjalności.

#### **Pouczenie**

Od niniejszej decyzji służy odwołanie do Krajowej Komisji Kwalifikacyjnej Polskiej Izby Inżynierów Budownictwa w Warszawie, za pośrednictwem Okręgowej Komisji Kwalifikacyjnej Pomorskiej Okręgowej Izby Inżynierów Budownictwa w terminie 14 dni od daty jej doręczenia.

**Skład orzekający Okręgowej Komisji Kwalifikacyjnej:**



**PRZEWODNICZĄCY**  
Okręgowej Komisji Kwalifikacyjnej

*[Signature]*  
dr inż. Leszek Niedostatkiewicz

**WICEPRZEWODNICZĄCY**  
Okręgowej Komisji Kwalifikacyjnej

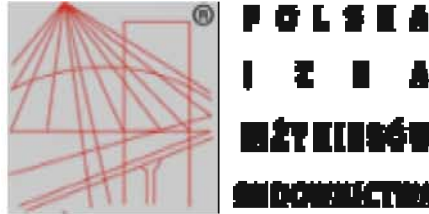
*[Signature]*  
mgr inż. Zbigniew Drewnowski

**CZŁONEK**  
Okręgowej Komisji Kwalifikacyjnej

*[Signature]*  
dr inż. Marek Wesolowski

#### **Otrzymują:**

- 1. Pan Łukasz Śpica
- 89-600 Chajalec, ul. Bytowska 32
- 2. Okręgowa Rada Izby
- 3. Główny Inspektor Nadzoru Budowlanego
- 4. w/a



## Zaświadczenie

o numerze weryfikacyjnym:

**POM-NCW-SKX-9B3 \***

Pan Łukasz Śpica o numerze ewidencyjnym POM/BD/0287/13

adres zamieszkania ul. Bytowska 32, 89-600 Chojnice

jest członkiem Pomorskiej Okręgowej Izby Inżynierów Budownictwa i posiada wymagane ubezpieczenie od odpowiedzialności cywilnej.

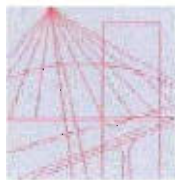
Niniejsze zaświadczenie jest ważne od 2018-09-01 do 2019-08-31.

Zaświadczenie zostało wygenerowane elektronicznie i opatrzone bezpiecznym podpisem elektronicznym weryfikowanym przy pomocy ważnego kwalifikowanego certyfikatu w dniu 2018-08-31 roku przez:

Franciszek Rogowicz, Przewodniczący Rady Pomorskiej Okręgowej Izby Inżynierów Budownictwa.

(Zgodnie art. 5 ust 2 ustawy z dnia 18 września 2001 r. o podpisie elektronicznym (Dz. U. 2001 Nr 130 poz. 1450) dane w postaci elektronicznej opatrzone bezpiecznym podpisem elektronicznym weryfikowanym przy pomocy ważnego kwalifikowanego certyfikatu są równoważne pod względem skutków prawnych dokumentom opatrzonym podpisami własnoręcznymi.)

\* Weryfikację poprawności danych w niniejszym zaświadczeniu można sprawdzić za pomocą numeru weryfikacyjnego zaświadczenia na stronie Polskiej Izby Inżynierów Budownictwa [www.piib.org.pl](http://www.piib.org.pl) lub kontaktując się z biurem właściwej Okręgowej Izby Inżynierów Budownictwa.



KUJAWSKO  
POMORSKA  
OKRĘGOWA  
IZBA  
INŻYNIERÓW  
BUDOWNICTWA  
OKRĘGOWA KOMISJA KWALIFIKACYJNA

Bydgoszcz, dnia 10 czerwca 2013 r.

Gygn-akt: KUPQIIB/KK-0064-0010/13  
KUPQIIB/KK-0055-0048/13

## DECYZJA

Na podstawie art. 24 ust. 1 pkt 2 ustawy z dnia 15 grudnia 2000 r. o samorządach zawodowych architektów, inżynierów budownictwa oraz urbanistów (*Dz. U. z 2001 r. Nr 5, poz. 42, z późn. zm.*), art. 13 ust. 1 pkt 1 i 2 i ust. 2, art. 14 ust. 1 pkt 2a i ust. 3 pkt 1 i 3 ustawy z dnia 7 lipca 1994 r. Prawo budowlane (*Dz. U. z 2010 r. Nr 243, poz. 1623, z późn. zm.*) oraz §. 11 ust. 1 pkt 1 rozporządzenia Ministra Transportu i Budownictwa z dnia 28 kwietnia 2006 r. w sprawie samodzielnych funkcji technicznych w budownictwie (*Dz. U. z 2006 r. Nr 83, poz. 578, z późn. zm.*) w związku z art. 104 Kodeksu postępowania administracyjnego (*Dz. U. z 2000 r. Nr 98, poz. 1071, z późn. zm.*), po ustaleniu, że zostały spełnione warunki w zakresie przygotowania zawodowego oraz po złożeniu egzaminu na uprawnienia budowlane z wynikiem pozytywnym,

**Pan Artur Ampulski**  
magister inżynier o kierunku budownictwo  
ur. dnia 22 maja 1964 r. w Ostródzie

otrzymuje

### UPRAWNIENIA BUDOWLANE

numer ewidencyjny KUP/0045/PWQD/13

**do projektowania i kierowania robotami budowlanymi bez ograniczeń  
w specjalności drogowej**

### UZASADNIENIE

W związku z uwzględnieniem w całości zadania strony, na podstawie art. 107 § 4 K.p.a. odstępuje się od uzasadnienia decyzji. Zakres nadanych uprawnień budowlanych wskazano na odwrocie decyzji.

### Pouczenie

Od niniejszej decyzji służy odwołanie do Krajowej Komisji Kwalifikacyjnej Polskiej Izby Inżynierów Budownictwa w Warszawie, za pośrednictwem Okręgowej Komisji Kwalifikacyjnej KUPQIIB w Bydgoszczy w terminie 14 dni od dnia jej doręczenia.

**Skład Orzekający**  
**Okręgowej Komisji Kwalifikacyjnej**

mgr inż. Jacek Krawczyk

inż. Wojciech Kłatecki

inż. Franciszek Szypliński



Otrzymują:

1. Pan Artur Ampulski  
ul. Przedowników Pracy 2/25  
85-843 Bydgoszcz
2. Okręgowa Rada Izby
3. Główny Inspektor  
Nadzoru Budowlanego
4. a/s

### Szczegółowy zakres uprawnień budowlanych

Na podstawie art. 12 ust. 1 pkt 1 i 2 i art. 13 ust. 3 i 4 ustawy Prawo budowlane, Pan Artur Ampulski jest upoważniony w specjalności **drogowej** do:

- 1) projektowania, sprawdzania projektów architektoniczno – budowlanych i sprawowania nadzoru autorskiego,
- 2) kierowania budowa lub innymi robotami budowlanymi,
- 3) kierowania wytwarzaniem konstrukcyjnych elementów budowlanych oraz nadzoru i kontroli technicznej wytwarzania tych elementów,
- 4) wykonywania nadzoru inwestorskiego,
- 5) sprawowania kontroli technicznej utrzymania obiektów budowlanych **bez ograniczeń.**

Zgodnie z § 15 i § 18 ust. 1 rozporządzenia Ministra Transportu i Budownictwa z dnia 28 kwietnia 2006 r. w sprawie samodzielnych funkcji technicznych w budownictwie, niniejsze uprawnienia budowlane uprawniają również do:

- 1) sporządzania projektów zagospodarowania działki lub terenu w zakresie specjalności drogowej,
- 2) projektowania obiektu budowlanego i kierowania robotami budowlanymi związanymi z obiektem budowlanym, takim jak:
  - a) droga, w rozumieniu przepisów o drogach publicznych, z wyłączeniem drogowych obiektów inżynierskich oprócz przepustów;
  - b) droga dla ruchu i postoju statków powietrznych oraz przepust.

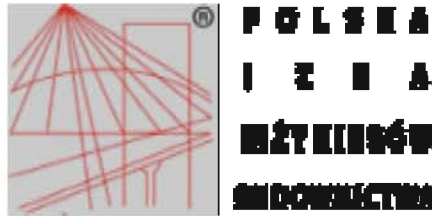
**Skład Orzekający**  
**Okręgowej Komisji Kwalifikacyjnej**

mgr inż. Jacek Kołodziej

inż. Wojciech Kłatecki

inż. Franciszek Szypliński





## Zaświadczenie

o numerze weryfikacyjnym:

**KUP-U21-WWT-PXY \***

Pan Artur Ampulski o numerze ewidencyjnym KUP/BD/0121/13  
adres zamieszkania ul. Przewodników Pracy 2/25, 85-843 Bydgoszcz  
jest członkiem Kujawsko-Pomorskiej Okręgowej Izby Inżynierów Budownictwa i posiada  
wymagane ubezpieczenie od odpowiedzialności cywilnej.  
Niniejsze zaświadczenie jest ważne do dnia 2019-08-31.

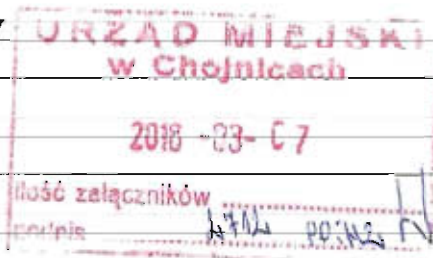
Zaświadczenie zostało wygenerowane elektronicznie i opatrzone bezpiecznym podpisem elektronicznym  
weryfikowanym przy pomocy ważnego kwalifikowanego certyfikatu w dniu 2018-08-20 roku przez:

Renata Staszak, Przewodniczący Rady Kujawsko-Pomorskiej Okręgowej Izby Inżynierów Budownictwa.

(Zgodnie art. 5 ust 2 ustawy z dnia 18 września 2001 r. o podpisie elektronicznym (Dz. U. 2001 Nr 130 poz. 1450) dane w postaci elektronicznej opatrzone bezpiecznym podpisem elektronicznym weryfikowanym przy pomocy ważnego kwalifikowanego certyfikatu są równoważne pod względem skutków prawnych dokumentom opatrzonym podpisami własnoręcznymi.)

\* Weryfikację poprawności danych w niniejszym zaświadczeniu można sprawdzić za pomocą numeru weryfikacyjnego zaświadczenia na stronie Polskiej Izby Inżynierów Budownictwa [www.piib.org.pl](http://www.piib.org.pl) lub kontaktując się z biurem właściwej Okręgowej Izby Inżynierów Budownictwa.

KM.7211.1.2017



Chojnice, 06.03.2018 r.

Wydział Programów  
Rozwojowych i Współpracy  
Zagranicznej

**Warunki techniczne na podłączenie do sieci kanalizacji deszczowej  
odwodnienia części ulicy Subisława (dz. nr 2041/89, 2340/9).**

Urząd Miejski w Chojnicach, Wydział Gospodarki Komunalnej i Ochrony Środowiska informuje, iż istnieje możliwość odprowadzenia wód deszczowych i roztopowych z części ulicy Subisława (dz. nr 2041/89, 2340/9) położonej w Chojnicach do istniejącego kolektora deszczowego Ø 200 posadowionego w ulicy Subisława na działce nr 2041/89 uchodzącego do projektowanego kolektora deszczowego posadowionego w ul. Subisława na działce nr 2041/89.

Prace budowlane należy skoordynować w czasie realizacji projektu pn.: „Budowa kanalizacji deszczowej z odtworzeniem ulic wraz z niezbędną przebudową drogi w ulicach Subisława, Sambora, Dąbrowskiego w Chojnicach”.

W celu prawidłowego odprowadzenia wód deszczowych należy zastosować rury z tworzyw sztucznych o właściwym przekroju. Wpusty deszczowe winny posiadać osadniki o głębokości 0,5m, kraty wpustów na zawiasach (typ np. VIATOP). Istniejące wiazy wyregulować do poziomu nawierzchni.

Należy zwrócić uwagę, aby w wyniku prowadzenia prac projektowych i budowlanych nie zostały naruszone prawa i zobowiązania wobec osób trzecich.

Zobowiązuje się Inwestora i Wykonawcę robót do prowadzenia prac w sposób wykluczający uszkodzenia wszelkich urządzeń i powstania awarii na czynnym kolektorze deszczowym oraz pokrycia wszelkich kosztów związanych z ich usunięciem.

Projekt techniczny z naniesioną trasą kanalizacji deszczowej należy uzgodnić w tut. Wydziale.

Warunki techniczne ważne dwa lata od daty wystawienia.

Tracą moc warunki techniczne na podłączenie do sieci kanalizacji deszczowej odwodnienia części ulicy Subisława (dz. nr 2041/89, 2340/9) znak KM.7211.1.2017 z dnia 26.01.2017r.

Uzyskuje:

1. adresat:
2. o/a A.M.

DYREKTOR  
*[Signature]*  
mgr inż. Jarosław Rokoński



Chojnice, dnia 31 października 2018 r.

OS.613.1.8.2018

Za potwierdzeniem odbioru.

## DECYZJA

Na podstawie art. 90 ust. 1 oraz art. 83 ust. 1 pkt. 1, art. 83a ust. 2a i ust. 4, art. 83c ust. 1, art. 83d ust. 1 oraz art. 86 ust. 1 pkt 6 ustawy dnia 16 kwietnia 2004 roku o ochronie przyrody (jed. tekst Dz. U. z 2018 r., poz. 1614 – zwana dalej UOP) oraz art. 101 i art. 107 ustawy z dnia 14 czerwca 1960 roku – Kodeks postępowania administracyjnego (jed. tekst Dz. U. z 2017 r., poz. 1257 ze zm. – zwany dalej KPA), w związku z rozporządzeniem Ministra Środowiska z dnia 9 stycznia 2014 r. w sprawie ochrony gatunkowej roślin (Dz. U. 2014 r., poz. 1409) oraz rozporządzenia Ministra Środowiska z dnia 16 grudnia 2016r. w sprawie ochrony gatunkowej zwierząt (Dz. U. 2016 r., poz. 2183), a także w związku z rozporządzeniem Ministra Środowiska z dnia 9 października 2014r. w sprawie ochrony gatunkowej grzybów (Dz. U. 2014 r., poz. 1408).

po rozpatrzeniu wniosku Pana Łukasza Śpica – Pełnomocnika Burmistrza Miasta Chojnice (data wpływu do Starosty Chojnickiego 10 września 2018 r., brak daty sporządzenia oraz znaku pisma) uzupełnionego pismem z dnia 18 września 2018 r. (data wpływu 18.09.2018r., brak sygnatury pisma) w sprawie wydania pozwolenia na usunięcie drzew rosnących na działkach nr 2041/60 i 2340/9, obręb: Miasto Chojnice, gmina: Chojnice, będących własnością Gminy Miejskiej Chojnice,

### Starosta Chojnicki orzeka:

**I. Zezwolić Panu Łukaszowi Śpica (Wnioskodawcy) – Pełnomocnikowi Burmistrza Miasta Chojnice, na usunięcie z działki nr 2041/60 i 2340/9, obręb: Miasto Chojnice drzew, o obwodzie pnia mierzonego na wysokości 130 cm:**

**a) działka nr 2041/60:**

1. czerecha zwyczajna; 1 szt.; 4 – pniowa; obwód pni: 33+30+29+27 cm;
2. czerecha zwyczajna. 1 szt., 3 – pniowa, obwód pni: 75+50+32 cm;
3. czerecha zwyczajna, 1 szt.; 25 – pniowa, obwód pni: 26+25+20+20+ (4x15 cm)+(17x8 cm);
4. orzech włoski – 1 szt. 2 pniowy, obwód pni: 36+27 cm;

**b) działka nr 2340/9:**

5. sosna zwyczajna – szt. 1, obwód pnia 56 cm.

### II. Ustalić opłatę za usunięcie drzew wymienionych w pkt I niniejszej decyzji.

1) za usunięcie drzew rosnących na działkach nr 2041/60 i 2340/9, obręb: Miasto Chojnice, gmina: Chojnice, wymienionych w punkcie I niniejszej decyzji - w wysokości **11.350,00 zł** (słownie: **jedenaste tysiące trzyset pięćdziesiąt złotych 00/100**)

obliczoną na podstawie:

- art. 85 ust. 1 UOP; tj.: opłatę za usunięcie drzewa ustala się mnożąc liczbę cm obwodu pnia drzewa mierzonego na wysokości 130 cm i stawkę opłaty (zgodnie z rozporządzeniem Ministra Środowiska z dnia 3 lipca 2017 r. w sprawie

wysokości stawek opłat za usunięcie drzew i krzewów – Dz. U. z 2017r., poz. 1330);

- art. 85 ust. 2 pkt. 1 UOP, tj.: jeżeli drzewo na wysokości 130 cm posiada kilka pni - za obwód pnia drzewa przyjmuje się sumę obwodu pnia o największym obwodzie oraz połowy obwodów pozostałych pni.

Lp.	CATUNEK	OBWÓD PNIA (w cm) MIERZONY NA WYS. 130 CM	SUMA OBWODÓW PNI DRZEW (cm)	STAWKA OPŁATY W ZŁ.	RAZEM  zł  (4x5)
1	2	3	4	5	6
1.	czerecha zwyczajna	33+30+29+27	76	25,00	1.900,00
2.	czerecha zwyczajna	75+50+32	116	25,00	2.900,00
3.	czerecha zwyczajna	26+25+20+20+ (4x15)+(17x8)	156,50	25,00	3.912,50
4	orzech włoski	36+27	49,50	25,00	1.237,50
5	sosna pospolita	56	56	25,00	1.400,00
<b>RAZEM zł</b>					<b>11.350,00</b>

^ wyliczenie zgodnie z art. 85 ust. 2 pkt 1 UOP; cyfry pogrubione oznaczają pnie o największym obwodzie

- III. **Zobowiązać wnioskodawcę do nowych nasadzeń (zastępczych) w ramach rekompensaty strat przyrodniczych w środowisku i zasad zrównoważonego rozwoju na terenie działek nr 2041/60 i 2340/9, obręb: Miasto Chojnice będących własnością Uminy Miejskiej Chojnice, zgodnie z Projektem zagospodarowania terenu skala 1:500 w ramach projektu „Rewitalizacja dzielnicy Dworcowej w Chojnicach – budowa ul. Subisława, na odcinku od ul. Towarowej dz. nr ew. 2041/88, 2041/60, 2340/9, 2048/2 obręb 0001 Chojnice”**, dołączonym do sprawy.

**Nasadzeń należy dokonać w terminie do 31 maja 2020 r. w ilości minimum 12 sztuk drzew**

Drzewa przeznaczone do nasadzeń winny mieć:

- obwód pnia na wysokości 100 cm minimum 15 cm oraz spełniać: cechy dobrego gatunku i odmiany (wskazane jest użycie gatunków rodzimych\*, odmian adekwatnych do siedliska),
- wymogi dobiegu materiału roślinnego; szkółkarskiego; bez uszkodzeń mechanicznych pni wraz ze zdrowym, dobrze rozwiniętym systemem korzeniowym i prawidłowo wykształconą koroną, odpowiednie także do potrzeb wynikających ze względów estetycznych oraz ład przestrzennego, a także wyraźnymi względami przyrodniczymi - zabezpieczone palikami.

\* zgodnie z zaleceniami Regionalnej Dyrekcji Ochrony Środowiska w Gdańsku, nasadzeń zastępczych najchętniej dokonywać egzemplarzami gatunków nieinwazyjnych i nieinwazyjnych (w miarę możliwości); tj.: jesion pospolity, kasztanowiec zwyczajny, klon polny, klon pospolity, lipa drobnolistna, lipa szerokolistna, wierzba Salix, śliwa domowa, czy śliwa łącza. **Nie jest wskazane stosować do nasadzeń lipy węgierskiej (srebrzystej)** - ze względu na wytwarzanie przez nią trującego pyłku dla gatunków owadów zapylających.

Ü dokonaniu nasadzeń należy poinformować organ wydający niniejszą decyzję, w terminie nie dłuższym niż 2 tygodnie od momentu dokonania nasadzeń, jednak nie później niż **do 14 czerwca 2020 r.**

- IV. **Odroczyć, zgodnie z art. 84 ust. 3 UOP, termin uiszczenia opłaty określonej w punkcie II. na okres 3 lat od dnia upływu terminu wskazanego w zezwoleniu na wykonanie**

nasadzeń zastępczych, tj. do 31 maja 2023 r., ze względu na obowiązek wykonania nasadzeń zastępczych:

- a. jeżeli posadzone drzewa zachowają żywotność po upływie okresu, o którym mowa powyżej lub nie zachowują żywotności z przyczyn niezależnych od posiadacza nieruchomości, należność z tytułu ustalonej opłaty za usunięcie drzew podlega umorzeniu,
- b. jeżeli posadzone drzewa, albo część z nich, nie zachowały żywotności, po upływie omawianego terminu, z przyczyn zależnych od posiadacza nieruchomości, naliczona opłata jest przeliczona w sposób proporcjonalny do liczby drzew i krzewów, które nie zachowały żywotności.

#### V. Określić następujące warunki usunięcia drzew:

1. po uprawomocnieniu się decyzji – w terminie do końca 2018 r.
2. Zabiegu wycinki dokonać może jedynie uprawniona osoba, przy bezwzględny zachowaniu ostrożności i bezpieczeństwa.
3. W przypadku ujawnienia, w trakcie prowadzenia wycinki w obrębie usuwanych drzew, gatunków chronionych roślin, zwierząt, czy grzybów – należy bezwzględnie odstąpić od prac do czasu uzyskania zezwoleń odstępstw od zakazów wydanych przez właściwe organy. Zezwolenia takie wymagane jest również w sytuacji, gdy usunięcie drzew ma być dokonane poza okresem lęgowym ptaków.

#### UZASADNIENIE

W dniu 10 września 2018 r. do Starosty Chojnickiego, wpłynął wniosek Pana Łukasza Śpica – Pełnomocnika Burmistrza Miasta Chojnice, o pozwolenie na usunięcie drzew z działek nr 2041/60 i 2340/9, obręb: Miasto Chojnice z terenu stanowiącego własność Gminy Miejskiej Chojnice. Wniosek zawierał wykaz drzew do usunięcia, informację o przyczynie i terminie usunięcia drzew, przeznaczeniu terenu, planowanych nasadzeniach zastępczych oraz 2 załączniki graficzne: mapki terenu - skrzyżowania ulicy Towarowej i Subisława z zaznaczoną lokalizacją drzew do wycinki (format A3) i „Projekt zagospodarowania terenu Skala 1:500 Rewitalizacja dzielnicy Dworcowej w Chojnicach – budowa ul. Subisława, na odcinku do ul. Towarowej dz. nr cw. 2041/38, 2041/60, 2340/9, 2048/2 obręb 0001 Chojnice” (przybliżony format: 2xA3). W uzupełnieniu wniosku (pismo z dnia 18.09.2018 r.) wskazano właściciela działek objętych wnioskiem, jego zgodę na podjęcie działań w celu uzyskania decyzji Starosty Chojnickiego na wycinkę drzew znajdujących się na działkach objętych wnioskiem oraz oświadczenie o posiadanym tytule prawnym do dysponowania nieruchomością na cele budowlane (załącznik) i informację o niepowiązaniu wycinki drzew z prowadzeniem działalności gospodarczej (załącznik). W czasie oględzin przedmiotu wniosku, Wnioskodawca przekazał kopie Pełnomocnictwa udzielonego przez Burmistrza Miasta Chojnice Panu Łukaszowi Śpicie do występowania w imieniu Gminy Miejskiej Chojnice przed właściwymi organami administracji publicznej, osobami fizycznymi i prawnymi w sprawach dotyczących uzyskania wszelkich przewidzianych prawem dokumentów formalno - prawnych związanych z opracowaniem dokumentacji projektowej; złożeniem wniosku o pozwolenie na budowę, wykonaniem kompletnej dokumentacji powykonawczej, pozwalającej na uzyskanie ostatecznej decyzji o pozwoleniu na użytkowanie lub o zakończeniu robót budowlanych dla zadania inwestycyjnego pod nazwą „REWITALIZACJA DZIELNICY DWORCOWEJ W CHOJNICACH – BUDOWA UL. SUBISŁAWA, NA ODCINKU DO UL. TOWAROWEJ”.

Zgodnie z art. 90 ust. 1 w związku z art. 83 ust. 1 pkt 1 ustawy z dnia 16 kwietnia 2004 r. OUP usunięcie drzew w odniesieniu do nieruchomości będących własnością gminy – z wyjątkiem nieruchomości będących w użytkowaniu wieczystym innego podmiotu, może

nastąpić po uzyskaniu zezwolenia wydanego przez Starostę na wniosek posiadacza nieruchomości - za zgodą właściciela tej nieruchomości. Tutejszy organ zweryfikował numery działek podanych we wniosku zgodnie z zasobem ewidencji gruntów i budynków, prowadzonym przez Starostę Chojnickiego. Ustalono, że działka nr 2041/60 to inne tereny zabudowane (Bi) o powierzchni 0,1036 ha, a działka nr 2340/9 - to droga (dr) o powierzchni 0,2415 ha i są one (obie) własnością Gminy Miejskiej Chojnice.

Zawiadomieniem z dnia 20 września 2018 r., znak OS.613.1.8.2018 Strony zostały poinformowane o wszczęciu postępowania w przedmiotowej sprawie, terminie wizji w terenie oraz możliwości zapoznania się z materiałem dowodowym w sprawie. Przedstawiciel Wydziału Ochrony Środowiska, Rolnictwa i Leśnictwa Starostwa Powiatowego w Chojnicach wraz z Panem Łukaszem Śpica przeprowadzili oględziny w terenie w dniu 25.09.2018 r.

Podczas oględzin komisja ustaliła, iż: przedmiotowe drzewa rosną na działkach nr 2041/60 i 2340/9 znajdujących się przy ul. Subislawa w Chojnicach, której odcinek (od ul. Towarowej) planuje się wykonać (zbudować). Zweryfikowano przedmiot wniosku co do obwodów pni i gatunków oraz stwierdzono, że wszystkie drzewa są zdrowe/żywotne.

Drzewa gatunku czeremcha zwyczajna (wg wniosku drzewa nr 1-3 ) i orzech włoski (nr 4) znajdują się na działce nr 2041/60; przy jej wschodniej granicy; w znacznej części porośniętej roślinnością trawiastą - krzewiastą ze sporadycznymi, niewielkich rozmiarów drzewami. Wskazano do usunięcia sztuki mają 3 - 4,5 m wysokości, są wicopniowe i stosunkowo młode (szacowany wiek to 10 -15 lat). Wg. projektu zagospodarowania terenu drzewa nr 1 - 4 znajdują się w miejscu projektowanej jezdni o nawierzchni bitumicznej (w ramach jezdni manewrowej przy parkingach). Drzewo nr 5 - sosna pospolita rośnie na skraju działki nr 2340/9, która jest drogą (po jej zachodniej stronie), w sąsiedztwie innej zieleni (inne drzewa i krzewy). Drzewo jest ok. 5 m wysokie i proste. Wg. w/w planu zagospodarowania terenu, jego lokalizacja koliduje z projektowanym przebiegiem ścieżki rowerowej oraz chodnika.

W związku z faktem, że przedmiotowe drzewa kolidują z planowanym nowym zagospodarowaniem terenu (budowa ul. Subislawa na odcinku od ul. Towarowej); w ich przypadku, za ich usunięcie, naliczona została opłata. W związku z powyższym należy uznać, że wycinka wnioskowanych drzew została ograniczona do ilości niezbędnej do przeprowadzenia planowanej inwestycji i nie ma na celu usunięcia całego elementu zieleni z otoczenia. W sąsiedztwie w/w drzew (wskazanych do usunięcia) pozostaną inne drzewa i krzewy, a ponadto - wnioskodawca - w ramach rekompensaty za straty w środowisku - jest zobowiązany dokonać nasadzeń zastępczych w postaci 12 szt. drzew (zgodnie z pkt III. niniejszej Decyzji oraz „Projektem zagospodarowania terenu Skala 1:500 Rewitalizacja dzielnicy Dworcowej w Chojnicach - budowa ul. Subislawa, na odcinku do ul. Towarowej dz. nr ew. 2041/38, 2041/60, 2340/9, 2048/2 obręb 0001 Chojnice” ).

W związku z brakiem podstaw do zwolnienia z naliczenia opłat za usunięcie 5 drzew, opłatę naliczono, a jej spłatę odroczone na okres 3 lat, w związku ze zobowiązaniem do wykonania nasadzeń zastępczych w ramach rekompensaty strat przyrodniczych w środowisku i zasady zrównoważonego rozwoju.

W orzeczeniu niniejszej decyzji termin usunięcia drzewa został określony; zgodnie z ustaleniami podczas oględzin „do końca 2018 r.”, a zabieg wycinki dokonać może jedynie uprawniona osoba, przy bezwzględnym zachowaniu ostrożności i bezpieczeństwa.

Organ właściwy do wydania zezwolenia na usunięcie drzew i krzewów z terenu nieruchomości, przed jego wydaniem dokonuje oględzin w zakresie występowania w ich obrębie gatunków chronionych /zgodnie z art. 83c ust. 1 UOP/. Podczas postępowania nie stwierdzono występowania gatunków chronionych ptaków, nietoperzy, jak również chronionych gatunków porostów, grzybów, czy owadów. W przypadku ujawnienia w trakcie prowadzenia wycinki w obrębie usuwanego drzewa gatunków chronionych roślin, zwierząt

czy grzybów – należy bezzwłocznie odstąpić od prac do czasu uzyskania zezwolenia stosownych odstępstw od zakazów wydanych przez właściwe organy. Zezwolenia takie wymagane jest również w sytuacji, gdy usunięcie drzew ma być dokonane poza okresem lęgowym ptaków.

Zgodnie z postanowieniem art. 83a ust. 2a UOP - zezwolenie na usunięcie drzewa w pasie drogowym drogi publicznej, z wyłączeniem obcych gatunków topoli, wydaje się po uzgodnieniu z regionalnym dyrektorem ochrony środowiska. Wobec powyższego tutejszy organ pismem z dnia 8 października 2018 r. znak OS.613.1.8.2017 (oznaczenie omyłkowe – prawidłowy znak pisma przewodniego powinien być taki, jak projektu decyzji, tj.: OS.613.1.8.2018) wystąpił do RDOŚ w Gdańsku o wymagane ustawą uzgodnienie – **dotyczące przedmiotowego drzewa (wg. wniosku drzewo nr 5 – działka nr 2340/9)** wraz z wymaganymi dokumentami sprawy i dokumentacją fotograficzną.

W dniu 25.10.2018 r. do tutejszego organu wpłynęło pismo (drogą elektroniczną) z Regionalnej Dyrekcji Ochrony Środowiska w Gdańsku z dnia 24.10.2018 r.) znak RDOŚ-GD-WZG.660.938.2018.APO.1, z informacją iż RDOŚ w Gdańsku nie zajmie stanowiska w terminie 30 dni, a tym samym wniosek, zgodnie z art. 83a ust. 6 UOP, **uznaje się za uzgodniony.**

Zgodnie z art. 83c ust. 4 UOP organ wydając zezwolenie na usunięcie drzew uzależnione od wykonania nasadzeń zastępczych, bierze pod uwagę w szczególności dostępność miejsc do nasadzeń oraz 1) wartość przyrodniczą, w tym rozmiar drzewa lub powierzchnię krzewów oraz funkcje w ekosystemie, 2) wartość kulturową, 3) walory krajobrazowe 4) lokalizację. Wobec powyższego Starosta Chojniki dokonał tejże analizy i stwierdził, że usunięcie drzew nie pociągnie za sobą zagrożeń, ani znaczących oddziaływań i nie powinno to spowodować negatywnych, czy nieodwracalnych zmian oraz szkód w środowisku przyrodniczym terenu, przy jednocześnie stwierdzonym braku zastosowania rozwiązań alternatywnych odnośnie zachowania zadrzewienia oraz uzależnieniu wydania niniejszej decyzji od wykonania nasadzeń zastępczych.

W związku z powyższym, Starosta przeanalizował całość zebranego materiału dowodowego w tej sprawie i stwierdził, że usunięcie przedmiotowych drzew nie pociągnie za sobą zagrożeń, a tym bardziej znaczących oddziaływań i nie powinno to spowodować negatywnych zmian i nieodwracalnych szkód w środowisku przyrodniczym terenu. Także brak stwierdzenia rozwiązań alternatywnych dla usunięcia drzew oraz mając na względzie interes społeczny i słuszny interes obywateli, uznał wniosek za celowy i zasadny. **Wobec powyższego orzeczono jak w sentencji.**

Decyzja zwolniona z opłaty skarbowej zgodnie z ustawą z dnia 16 listopada 2006 roku o opłacie skarbowej (jedn. tekst Dz. U. z 2016, Poz. 1827 ze zm. – załącznik do ustawy część III, poz. 44, kolumna zwolnienia pkt 6).

## POUCZENIE

**Od decyzji przysługuje Stronie prawo wniesienia odwołania do Samorządowego Kolegium Odwoławczego w Słupsku za pośrednictwem Starosty Chojnickiego (ul. 31 Stycznia 56; 89-600 Chojnice) w terminie 14 dni od dnia doręczenia decyzji.**

W trakcie biegu terminu do wniesienia odwołania strona może zrzec się prawa do wniesienia odwołania wobec organu administracji publicznej, który wydał decyzję, tj. Starosty Chojnickiego.

Z dniem doręczenia organowi administracji publicznej oświadczenia o zrzeczeniu się prawa do wniesienia odwołania przez ostatnią ze stron postępowania, decyzja staje się ostateczna i prawomocna.

Oświadczenie o zrzeczeniu się prawa do wniesienia odwołania może być złożone dopiero po wydaniu decyzji.

Decyzja podlega wykonaniu przed upływem terminu do wniesienia odwołania, jeśli jest zgodna z żądaniem wszystkich stron lub jeśli wszystkie strony zrzekają się prawa do wniesienia odwołania.

Zrzeczenie się prawa do wniesienia odwołania ma taki skutek, że decyzji nie można zaskarżyć do Wojewódzkiego Sądu Administracyjnego.

Zgodnie z art. 4 ust. 1 UOP - obowiązkiem organów administracji publicznej, osób prawnych i innych jednostek organizacyjnych oraz osób fizycznych jest dbałość o przyrodę będącą dziedzictwem i bogactwem narodowym.

Zgodnie z art. 86 ust. 3 UOP - w przypadku niewykonania nasadzeń zastępczych, zgodnie z zezwoleniem na usunięcie drzew, stosuje się przepisy o postępowaniu egzekucyjnym w administracji.



Z up. Starosty  
mgr inż. Lilla Szaszor  
Dyrektor Wydziału Ochrony Środowiska,  
Rolnictwa i Leśnictwa

Decyzja niniejsza stała się  
ostateczna i podlega wykonaniu.

Chojnice, dnia 15. 11. 2018

Z up. Starosty  
mgr inż. Lilla Szaszor  
Dyrektor Wydziału Ochrony Środowiska,  
Rolnictwa i Leśnictwa

**Otrzymują:**

1. Łukasz Śpica, ul. Bytowska 32, 89-600 Chojnice - Pełnomocnik Burmistrza Miasta Chojnice,

2. a/a Stanisław Sumiński Nr p. 3/110 /18.

**Do wiadomości:**

1. Wydział Finansowo-Budżetowy w/m



Znak sprawy: GE.6630.333.2018

**ODPIS**  
**PROTOKOŁU Z NARADY KOORDYNACYJNEJ**  
**przeprowadzonej w dniach od 11.10.2018 r. do 12.10.2018 r. w sprawie usytuowania**  
**projektowanej sieci uzbrojenia terenu**

Na podstawie art. 28b, 28c, 28d i 28e ustawy z dnia 17 maja 1989 r. Prawo geodezyjne i kartograficzne (Dz. U. z 2017 r. poz. 2101 z późn. zm.)

Przedmiot narady:	Sieć kanalizacji deszczowej dla budowy ulicy Subisława w Chojnicach. Działki nr: 2041/60, 2041/89, 2048/2, 2340/9, 2340/10.
Lokalizacja:	Chojnice, dz.: 2041/60, 2041/89, 2048/2, 2340/9, 2340/10 ul. Subisława
Wnioskodawca:	BIURO PROJEKTÓW BUDOWNICTWA DROGOWEGO SPILUK PROJEKT ul. Bytowska 32, 89-600 Chojnice
Przewodniczący:	Andrzej Kaptur
Miejsce narady:	Chojnice
Sposób przeprowadzenia narady:	częściowo stacjonalnie; częściowo elektronicznie
Data wpływu:	09.10.2018 r.

**Stanowisko Przewodniczącego:**

Na wniosek ENEA Operator Sp. z o.o. naradę przedłużono do 12.10.2018 r.

Na obszarze uzgodnienia znajdują się następujące punkty osnowy geodezyjnej: 334.323 4301RP.

**Lista uczestników narady koordynacyjnej wraz z uwagami**

Lp.	Nazwa instytucji Sposób uczestniczenia	Stanowisko Uwagi	Imię i nazwisko uczestnika
1	ENEA Operator Sp. z o.o. Region Dystrybucji w Chojnicach	Zastępować się do uzgodnienia nr 427/2018 z dn. 12.10.2018 r.	Tomasz Zieliński
2	Orange Polska	Uzgodniono drogą elektroniczną – bez uwag	Andrzej Marciniak
3	Polska Spółka Gazownictwa sp. z o.o.; Oddział Zakład Gazowniczy w Gdańsku; Gazownia w Chojnicach	Uzgodniono drogą elektroniczną – bez uwag.	Gabriela Karpińska
4	Miejskie Wodociągi Sp. z o.o. w Chojnicach	Nie stawiał się.	Jakub Rach
5	Miejski Zakład Energetyki Ciepłej w Chojnicach Sp. z o.o. Spółka komandytowa	Bez uwag.	Maciej Szylman
6	PETRUS Sp. z o.o. w Chojnicach	Bez uwag.	Józef Słomiński

7	UM Chojnice Wydz. Gospodarki Komunalnej i Ochrony Środowiska	Bcz uwag.	Alicja Szulc
8	Zakład Usług Komunalnych Sp. z o.o. w Czersku		Paweł Kempinski
9	ENEA Oświetlenie Sp. z o.o. RO Bydgoszcz	Nie stawil się.	Jakub Jaroch
10	Gminny Zakład Gospodarki Komunalnej Sp. z o.o. w Chojnicach		
11	NFTIA S. A.	Uzgodniono drogą elektroniczną – bez uwag.	Krzysztof Osiocki

Przewodniczący Narady Koordynacyjnej

Z up. Starosty



Andrzej Kozłowski  
Przewodniczący  
Narady Koordynacyjnej

Podpis przewodniczącego narady



Ustala się dwumetrową strefę ochronną z każdej strony kabla. Wzrosty rośliny zlikwidować we wskazanym zakresie. W strefie ochronnej prace należy prowadzić ręcznie. Wszystkie skrzyżowania i zabudowa do naziemnych linii energetycznych i napowietrznych należy wykonać zgodnie z PN-76/E-05 i ZS i PN 98/E-05100-1. Uzgodnienie należy uaktualnić przed rozpoczęciem robót i powiadomić biurowy Region o dokonanych zmianach ich rozpoczęcia z zachowaniem 7-dniowego wyprzedzenia. Na oznaczonym terenie mogą znajdować się kable nie będące własnością RD Chojnice

*Uwag. Dotyczy przebiegu linii wraz z towarzyszącą infrastrukturą.*

Uzgodnienie ważne 2 lata

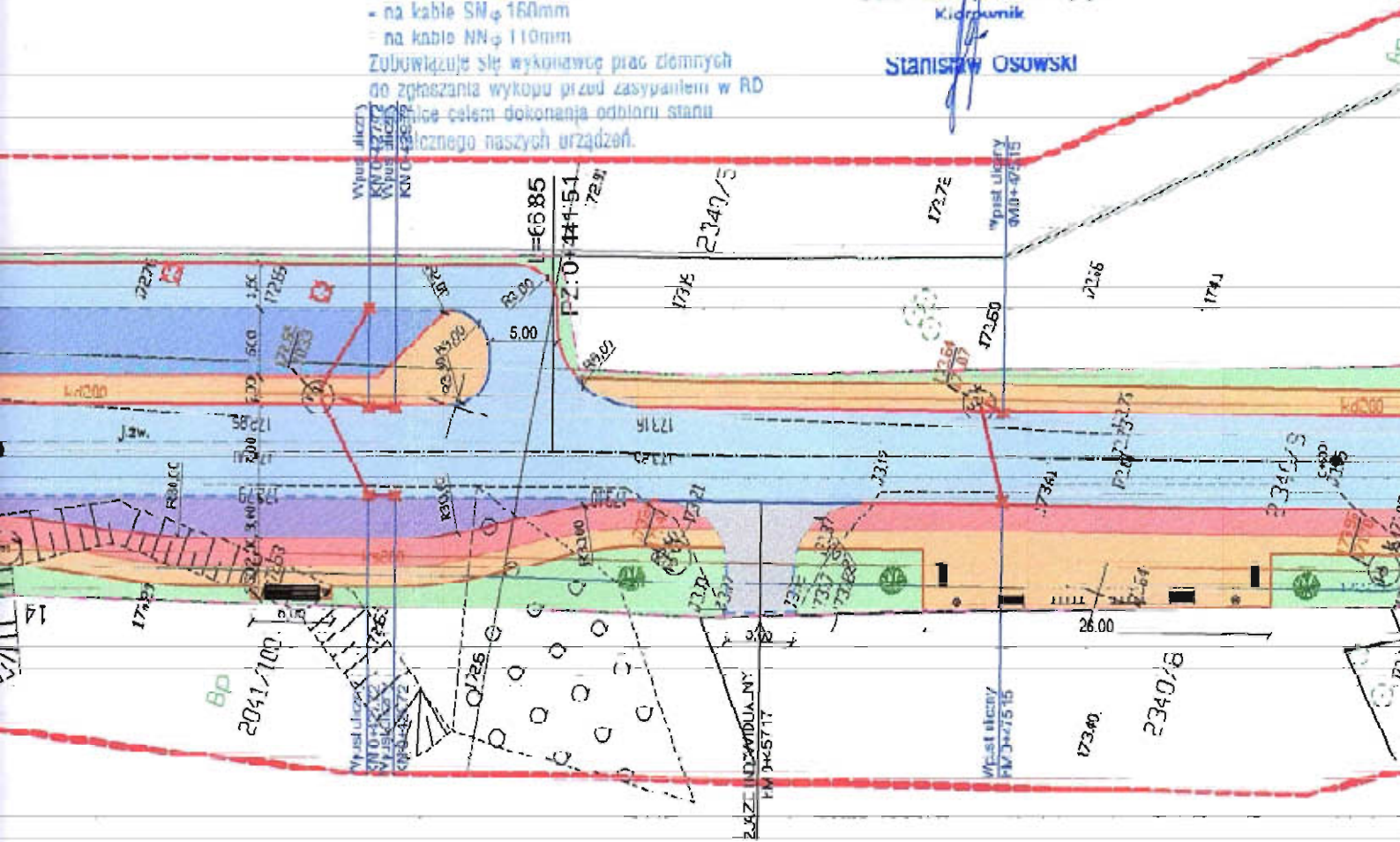
Chojnice dnia 12.10.2018r.

✕

W miejscach skrzyżowań i zbieżnych infrastruktury z kablami energetycznymi, na kable energetyczne należy użyć rur typu AROT - na kablu SN  $\phi$  160mm - na kablu NN  $\phi$  110mm  
Zobowiązuje się wykonawcę prac ziemnych do zgłaszania wykopu przed zasypaniem w RD i w celu dokonania odbioru stanu technicznego naszych urządzeń.

ENEA Operator Sp. z o.o.  
Region Dystrybucji Chojnice  
Dział Rozwoju i Inwestycji  
Kierownik

Stanisław Osowski



✕

✕

Starostwo Powiatowe  
w Chojnicach  
ul. 31 Stycznia 56  
89-600 CHOJNICE

Zarząd Powiatu Chojnickiego 89-600 Chojnice, ul. 31 Stycznia 56  
Uzgodnienie nr ID 7012 179.2018 z dnia 29.10.2018r

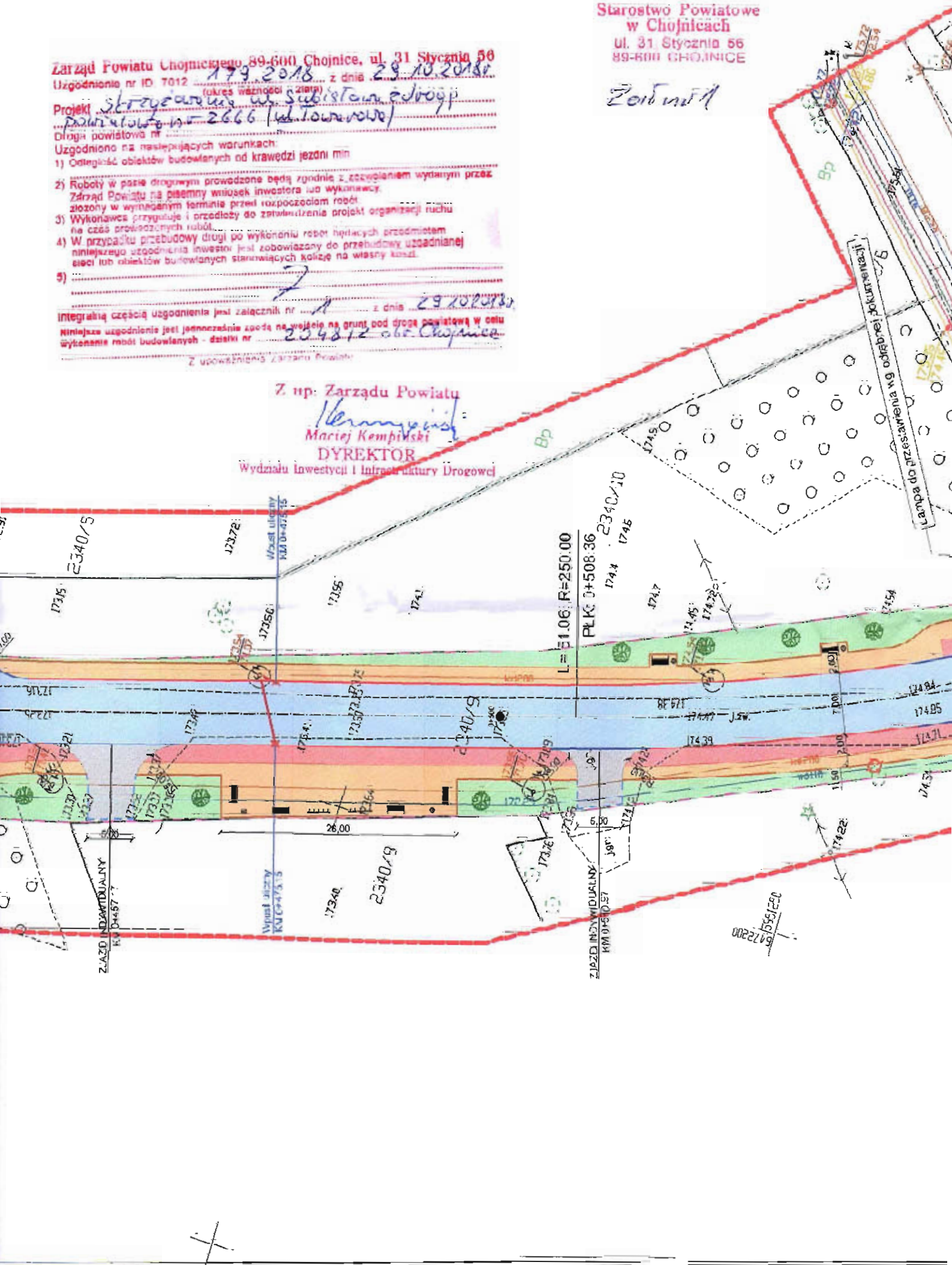
Projekt Skrajna część składowiska odpadów  
ul. Towarowa nr 2666 (ul. Towarowa)  
Droga powiatowa nr

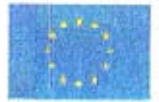
- Uzgodniono na następujących warunkach:
- 1) Odległość obiektów budowlanych od krawędzi jezdni min
  - 2) Roboty w pasie drogowym prowadzone będą zgodnie z zezwoleniem wydanym przez Zarząd Powiatu na piśmie wniosek inwestora lub wykonawcy złożony w wyznaczonym terminie przed rozpoczęciem robót
  - 3) Wykonawca przygotowuje i przedkłada do zatwierdzenia projekt organizacji ruchu na czas prowadzonych robót
  - 4) W przypadku przebudowy drogi po wykonaniu robót hydraulicznych przedmiotem niniejszego uzgodnienia inwestor jest zobowiązany do przebudowy uzgodnionej sieci lub obiektów budowlanych stanowiących kolizje na własny koszt.
  - 5)

Integracyjną częścią uzgodnienia jest załącznik nr 1 z dnia 29.10.2018r  
Niniejsze uzgodnienie jest jednocześnie zgodą na wejście na grunt pod drogę powiatową w celu wykonania robót budowlanych - działki nr 2548/2 obr. Chojnice

Z up. Zarządu Powiatu  
Maciej Kempinski  
DYREKTOR  
Wydziału Inwestycji i Infrastruktury Drogowej

*Zob. nr 1*





Projekt pn. „Rewitalizacja Dzielnicy Dworcowej w Chojnicach”  
Umowa: RPPM.08.01.02-22-0006/17-00

Chojnice 19.09.2018 r.

KM.2/2.31.2018

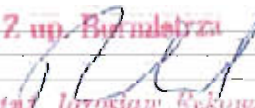
MARBRUK SP. z o.o.  
ul. Długa 1  
89-606 Charzykowy

**Dotyczy zadania:**

**„Rewitalizacja dzielnicy Dworcowej w Chojnicach – budowa ul. Sułkiewicza, na odcinku do ul. Towarowej”**

Urząd Miejski w Chojnicach, Wydział Gospodarki Komunalnej i Ochrony Środowiska, działając w imieniu Gminy Miejskiej Chojnice, zatwierdza przedłożony wstępny projekt zagospodarowania terenu.

Opieczątowane załączniki mapowe stanowią integralną część uzgodnienia.

*Z up. Burmistrza*  
  
mgr inż. Jarosław Kępcowski  
Dyrektor Wydziału Gospodarki Komunalnej  
i Ochrony Środowiska

Utrzymują:

1. adresat,
2. a/a, T.R.

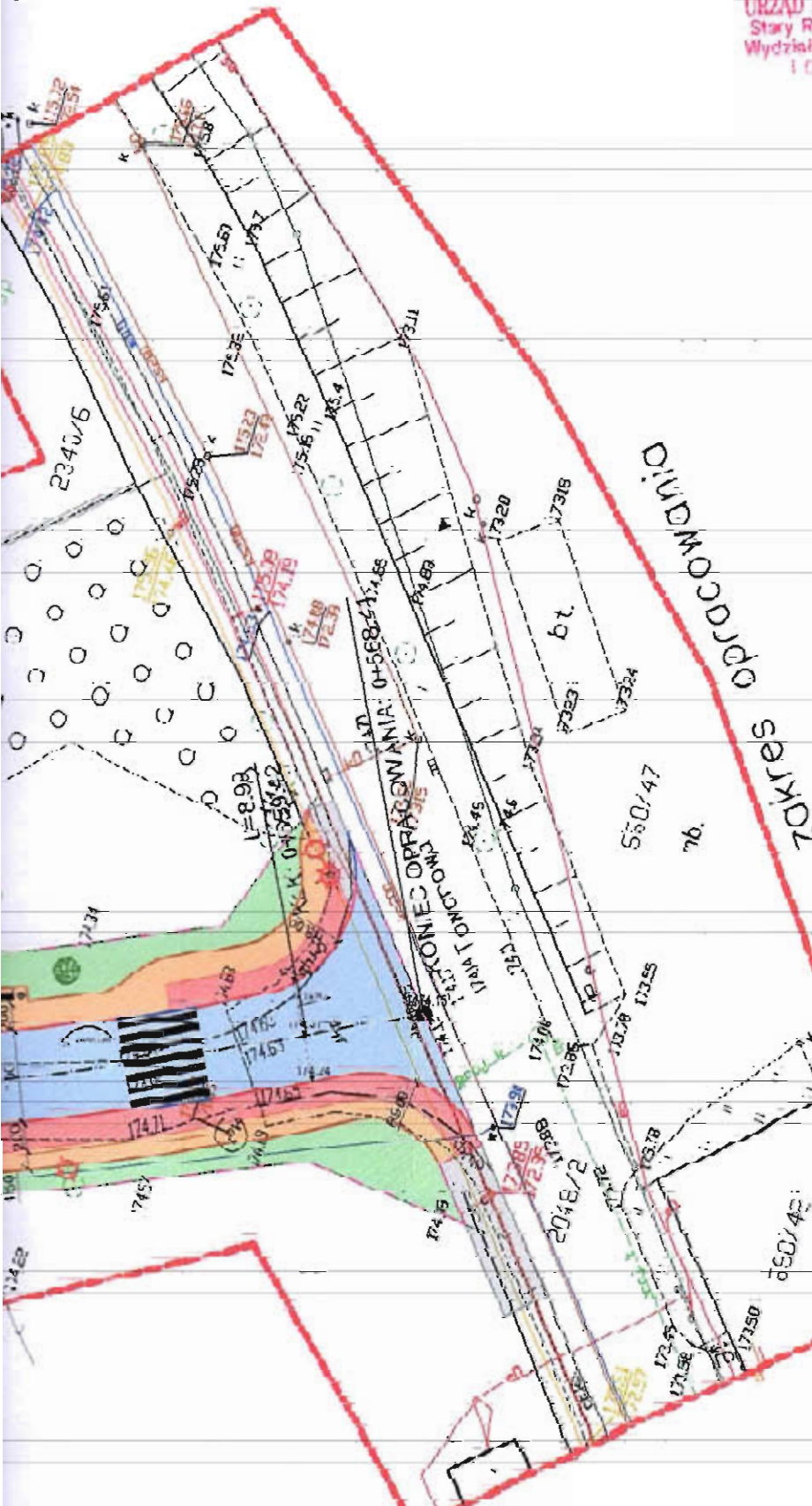
dot. 4M 270 st. 2018

2 etnie 18.09.2018  
 7. up. Barmistrz

mgr inż. Jarosław Kekowski  
 Dyrektor Wydziału Gospodarki Komunalnej  
 i Ochrony Środowiska

LEGENDA

SYMBOLE	OPIS	ILUŚĆ
	Granica inwestycji	-
	Granica działki	-
	Zakres mapy do celów projektowych	-
	Projektowany krawężnik betonowy 15x30x100 cm	688,0 m
	Projektowany krawężnik betonowy 15x22x100 cm	92,4 m
	Projektowany opomik betonowy 12x25x100 cm	237,6 m
	Projektowana obrzeża betonowa 8x30x100 cm	477,6 m
	Projektowana jezdnia o nawierzchni bitumicznej	2432,6 m <sup>2</sup>
	Projektowana zatoka autobusowa z kostki granitowej	226,4 m <sup>2</sup>
	Projektowane miejsce postojowe z płyt asfaltowych	371,4 m <sup>2</sup>
	Projektowany zjazd z kostki betonowej gładkiej	151,1 m <sup>2</sup>
	Projektowana ścieżka rowerowa z kostki bet. czerwonej	557,8 m <sup>2</sup>
	Projektowany chodnik z kostki betonowej szarej	1097,2 m <sup>2</sup>
	Projektowana zielen	1350,9 m <sup>2</sup>
	Projektowany wpiś	12 szt.
	Projektowane nasadzenia drzew (brzoza szwedzka)	12 szt.
	Chcowa do wyznika	0 szt.
	Kulizja ze słupem oświetleniowym	1 szt.
	Projektowany ogranicznik parkingowy	38 szt.
	Projektowana przystankowa	2 szt.
	Projektowana lawka	6 szt.
	Projektowany stoik na rowery	2 szt.
	Projektowany kosz na śmieci	6 szt.
	Projektowana lokalizacja porożka dla pieszojeźdźcy	2 szt.
	Projektowana rzędna nawierzchni	-
	Projektowane spanki poprzeczne	-
	Dokumentacja wg odrębnego opracowania	-



PROJEKT:  
 Rewitalizacja dzielnicy Dworcowej w Chojnicach -  
 budowa ul. Subisława, na odcinku do ul. Towarowej  
 dz. nr ew. 2041/RR, 2041/GN, 2240/A, 2042/2  
 obręb 0001 Chojnice

INWESTOR:  
 Gmina Miejska Chojnice  
 ul. Stary Rynek 1, 89-600 Chojnice

PROJEKTANT:  

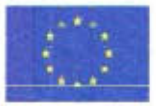
 Of. Długa 1  
 89 605 Charzykowy  
 tel.: 062 30 88 398  
 email: biuro@marbruk.pl

ZESPÓŁ PROJEKTOWY - BRANŻA DROGOWA		
PROJEKTANT	Nr upr.	Podpis
mgr inż. Lukasz Spis	POM/0085/PWOD/13	
SPRAWDZAJĄCY	Nr upr.	Podpis
mgr inż. Artur Ampulski	KUP/0045/PWOD/13	

BRANŻA  
 DROGOWA

Tytuł rysunku  
**PROJEKT ZAGOSPODAROWANIA  
 TERENU**

Skala 1:500	Data 02.08.2018	Nr rysunku	Str.
----------------	--------------------	------------	------



Projekt pn. „Rewitalizacja Dzielnicy Dworcowej w Chojnicach”  
Umowa: RPPM.08.01.02-22-0006/17-00

Chojnice, 07.12.2018 r.

KM.7013.1.2018

MARBRUK SP. z o.o.  
ul. Długa 1  
89-606 Charzykowy

**Dotyczy zadania:**

**„Rewitalizacja dzielnicy Dworcowej w Chojnicach – budowa ul. Subisława, na odcinku do ul. Towarowej”**

Urząd Miejski w Chojnicach, Wydział Gospodarki Komunalnej i Ochrony Środowiska, działając w imieniu Gminy Miejskiej Chojnice, uzgadnia przedłożony projekt budowy w ramach inwestycji pn. „Budowa ul. Subisława na odcinku do ul. Towarowej” pod następującymi warunkami:

- należy zaprojektować ławę betonową z opornikiem pod obrzeże betonowe 8x30x100 cm, na połączeniu chodników z nawierzchnią gruntową,
- należy zastosować na wszystkich nawierzchniach z kostki betonowej, kostkę betonową bezfazową,
- do nawierzchni z kostki granitowej, do spoinowania należy zastosować mieszanki kruszywa mineralnego i bezrozpuszczalnikowej żywicy epoksydowej, o minimalnej szerokości spoin 5mm.

Z up. Burmistrza  
*mgr inż. Jarosław Kekowski*  
Dyrektor Wydziału Gospodarki Komunalnej  
i Ochrony Środowiska

Ouzymują:

1. adresat,
2. a/a T.R.



NI-19/339/10/16/10  
 MIEJSKIE WODOCIĄGI SP. Z O.O.  
 W CHOJNICACH  
 Projekt zagospodarowania terenu  
 - sieć wodociągowa  
 - przyłogi  
 - przyłogi-kanałizacyjne  
 - przyłogi-wody  
 - przyłogi-kanałizacyjne  
 uzgodniono bez zastrzeżeń  
 Projekt techniczny przedłożyć w celu uzgodnienia.  
 Uzgodnienie ważne jeden rok  
 Chojnice, dnia 10.10.2018...

Inspektor Technicznych  
 Jakub Kach

SYMBOL	OPIS	ILOŚĆ
---	Granica inwestycji	
---	Granica działki	
---	Zakres mapy co celów projektowych	
---	Projektowany krawężnik betonowy 15x30x100 cm	689,0 m
---	Projektowany krawężnik betonowy 15x22x100 cm	92,4 m
---	Projektowany opornik betonowy 12x25x100 cm	237,6 m
---	Projektowane obrzeże betonowe 8x30x100 cm	477,6 m
---	Projektowana jezdnia o nawierzchni bitumicznej	2452,8 m <sup>2</sup>
---	Projektowana zalcia autobusowa z kosiłki granitowej	225,4 m <sup>2</sup>
---	Projektowane miejsce postojowe z płyty asfaltowej	371,4 m <sup>2</sup>
---	Projektowany zjazd z kosiłki betonowej granitowej	151,1 m <sup>2</sup>
---	Projektowana ścieżka rowerowa z kosiłki bet. czerwonej	557,8 m <sup>2</sup>
---	Projektowany chodnik z kosiłki betonowej szarej	1097,2 m <sup>2</sup>
---	Projektowana zieleni	1350,9 m <sup>2</sup>
---	Projektowany wpułt	12 szt.
---	Projektowany przykanalik Ø160	89,7 m
---	Projektowane nasadzenia drzew (jarząb szwedzki)	12 szt.
---	Drzewa do wycofki	6 szt.
---	Projektowany ogranicznik parkingowy	38 szt.
---	Projektowana przystankowa	2 szt.
---	Projektowana ławka	6 szt.
---	Projektowany stojak na rowery	2 szt.
---	Projektowany kosz na śmieci	6 szt.
---	Projektowane spadzki poprzeczne	
---	Dokumentacja wg oddzielnego opracowania	

**PROJEKT:**  
 Rewitalizacja dzielnicy Dworcowej w Chojnicach -  
 budowa ul. Subiasta, na odcinku do ul. Towarowej  
 dz. nr ew. 2041/89, 2041/60, 2340/9, 2340/10, 2048/2  
 obręb 0001 Chojnice

**INWESTOR:**  
 Gmina Miejska Chojnice  
 ul. Stary Rynek 1, 89-500 Chojnice

**PROJEKTANT:**  
 ul. Długa 1  
 80-605 Chojnice  
 tel. 182 32 88 98  
 e-mail: biuro@matruki.pl

ZESPÓŁ PROJEKTOWY	
PROJEKTANT	Nr upr. Podpis
mgr inż. Łukasz Spica	POM/0065/PWOD/13
SPRAWDZAJĄCY	Nr jpr. Podpis
mgr inż. Artur Ampulski	KUP/0045/PWOD/13

Tytuł rysunku  
**PROJEKT ZAGOSPODAROWANIA  
 TERENU**

Skala	Data	Nr rysunku	Str.
1:500	03.10.2018		

