

**UCHWAŁA NR XVIII/182/16**  
**RADY MIEJSKIEJ W CHOJNICACH**  
z dnia 22 lutego 2016r.

**w sprawie przyjęcia Gminnej Strategii Rozwiązywania Problemów Społecznych dla miasta Chojnice.**

Na podstawie art. 18 ust. 2 pkt 15 ustawy z dnia 8 marca 1990r. o samorządzie gminnym (tekst jednolity: Dz.U. z 2015r. poz. 1515, poz. 1045 i poz. 1890) oraz art. 17 ust 1 pkt 1 ustawy z dnia 12 marca 2004 r. o pomocy społecznej (tekst jednolity: Dz.U. z 2015r. poz. 163, poz. 693, poz. 1045, poz. 1240, poz. 1310, poz. 1359, poz. 1607, poz. 1616, poz. 1830 i poz. 1893) uchwała się, co następuje:

§ 1. Przyjmuje się Gminną Strategię Rozwiązywania Problemów Społecznych dla miasta Chojnice, stanowiącą załącznik do niniejszej uchwały.

§ 2. Wykonanie uchwały powierza się Burmistrzowi Miasta Chojnice.

§ 3. Traci moc Uchwała nr XXV/231/04 Rady Miejskiej w Chojnicach z dnia 13 września 2004r. w sprawie przyjęcia strategii rozwiązywania problemów społecznych.

§ 4. Uchwała wchodzi w życie z dniem podjęcia.

Zastępca Przewodniczącego  
Rady Miejskiej

*Józef Skiba*

# Gminna Strategia Rozwiązywania Problemów Społecznych dla miasta Chojnice

---

Chojnice, 2016 rok

## Spis treści

1. Uwarunkowania i zasady wdrażania strategii .....	2
2. Diagnoza .....	4
Organizacja pomocy społecznej .....	4
Demografia .....	5
Ubóstwo .....	5
Bezdomność i trudna sytuacja mieszkaniowa .....	6
Bezrobocie i bierność zawodowa .....	8
Rodziny przeżywające trudności wychowawcze oraz piecza zastępcza.....	10
Przemoc w rodzinie .....	11
Niepełnosprawność.....	13
Uzależnienia .....	15
3. Analiza SWOT .....	17
4. Misja .....	18
5. Prognoza.....	18
6. Cele i kierunki działań wraz z określeniem sposobów ich realizacji, finansowania i wskaźników. ...	19
Cel strategiczny I: Wzmacnianie potencjału instytucji działających w zakresie rozwiązywania problemów społecznych.....	19
Cel strategiczny II: Ograniczanie skutków procesu starzenia się społeczeństwa .....	20
Cel strategiczny III: Ograniczanie skutków społecznych ubóstwa i bezrobocia .....	20
Cel strategiczny IV: Zapewnienie odpowiedniej pomocy osobom bezdomnym i zagrożonym bezdomnością.....	21
Cel strategiczny V: Pomoc na rzecz rodzin .....	22
Cel strategiczny VI: Stworzenie oraz wdrożenie ujednoczonego systemu przeciwdziałania przemocy w rodzinie .....	23
Cel strategiczny VII: Poprawa funkcjonowania osób niepełnosprawnych.....	25
Cel strategiczny VIII: Ograniczenie skutków społecznych wynikających z używania środków odurzających.....	26

## 1. Uwarunkowania i zasady wdrażania strategii

W myśl ustawy o pomocy społecznej opracowanie i realizacja gminnej strategii rozwiązywania problemów społecznych ze szczególnym uwzględnieniem programów pomocy społecznej, profilaktyki i rozwiązywania problemów alkoholowych i innych, których celem jest integracja osób i rodzin z grup szczególnego ryzyka jest zadaniem własnym gminy o charakterze obowiązkowym.

Miejską strategię rozwiązywania problemów społecznych przyjęła uchwałą nr XXV/231/04 Rada Miejska w Chojnicach dnia 13 września 2004r. O konieczności zweryfikowania obranych w 2004 r. kierunków działań decydują takie przesłanki jak:

- przystąpienie przez Gminę Miejską Chojnice do realizacji nowej „Strategii rozwoju Miasta Chojnice 2020”,
- przygotowania do opracowywania przez Gminę Miejską Chojnice nowego Lokalnego Programu Rewitalizacji miasta Chojnice,
- przyjęcie przez samorząd województwa Strategii Polityki Społecznej Województwa Pomorskiego na lata 2014-2020,
- przyjęcie przez Radę Ministrów Długookresowej Strategii Rozwoju Kraju „Polska 2030. Trzecia fala nowoczesności” i dokumentów strategicznych z zakresu polityki społecznej: „Strategii Rozwoju Kapitału Ludzkiego 2020” i „Krajowego Programu Przeciwdziałania Ubóstwu i Wykluczeniu Społecznemu 2020. Nowy wymiar aktywnej integracji”, a także „Strategii Rozwoju Kapitału Społecznego 2020”,
- przyjmowanie przez odpowiednie instytucje zarządzające dokumentów programujących wykorzystanie środków Unii Europejskiej w perspektywie finansowej 2014-2020, w szczególności Regionalnego Programu Operacyjnego Województwa Pomorskiego na lata 2014-2020 i Programu Operacyjnego Wiedza Edukacja Rozwój 2014-2020.

Tryb pracy nad nową strategią rozwiązywania problemów społecznych wyznacza rozdział 9.4 Miejskiej Strategii Rozwiązywania Problemów Społecznych, który to określa system wdrażania zmian w dotychczas obowiązującym dokumencie. Inicjatorem zmiany strategii jest Burmistrz Miasta Chojnice powołujący zarządzeniem nr 27/15 z dnia 27 marca 2015r. Zespół Zadaniowy do opracowania Gminnej Strategii Rozwiązywania Problemów Społecznych dla miasta Chojnice.

Strategia jest dokumentem wyznaczającym, na podstawie sporządzonej diagnozy i prognozy, cele i kierunki działań związane z realizacją zadań gminy w obszarze polityki społecznej, w szczególności wynikających z ustaw: o pomocy społecznej, o wychowaniu w trzeźwości i przeciwdziałaniu alkoholizmowi, o przeciwdziałaniu narkomanii, o przeciwdziałaniu przemocy w rodzinie, o wspieraniu rodziny i systemie pieczy zastępczej. Działania te Gmina Miejska Chojnice realizuje w znacznej mierze w partnerskiej współpracy z innymi podmiotami, w tym samorządami lokalnymi i organizacjami pozarządowymi. Strategia określa więc co i w jaki sposób gmina powinna osiągnąć aby zminimalizować skutki najważniejszych problemów społecznych we wspólnocie lokalnej. Jej realizacja warunkuje powodzenie realizacji programu gospodarczego rozwoju Miasta Chojnice pod tytułem „Strategia rozwoju Miasta Chojnice 2020”.

Horyzont czasowy opracowanego dokumentu pokrywa się z wskazanymi wcześniej dokumentami i obejmuje okres od momentu przyjęcia strategii przez Radę Miejską w Chojnicach do zakończenia wdrażania przedsięwzięć w ramach perspektywy finansowej Unii Europejskiej na lata 2014-2020, co w praktyce oznacza, że założenia strategii powinny być realizowane do końca 2022 roku.

Podstawowym narzędziem monitorowania wdrażania strategii jest badanie wskaźników wymienionych w treści dokumentu, przede wszystkim na podstawie sporządzanej oceny zasobów pomocy społecznej, a także innych dostępnych źródeł.

Koordynatorem realizacji strategii jest Miejski Ośrodek Pomocy Społecznej. Informację o stopniu realizacji strategii Dyrektor MOPS będzie przedstawiał Radzie Miejskiej w ramach rocznego

sprawozdania z działalności Ośrodka, w zakresie przeciwdziałania uzależnieniom informację z realizacji będzie składał dyrektor Ośrodka Profilaktyki Rodzinnej w Chojnicach.

Zmiany strategii mogą wynikać z takich przesłanek jak zmiana uwarunkowań społeczno-politycznych lub zmiana uwarunkowań prawnych. Zmiany w Strategii inicjowane będą przez Burmistrza Miasta Chojnice. O zainicjowanie zmian wnioskować do Burmistrza Miasta Chojnice mogą wszelkie zainteresowane podmioty. Wdrażane zmiany będą także podlegały uchwaleniu przez Radę Miejską.

## 2. Diagnoza

### Organizacja pomocy społecznej

Miejski Ośrodek Pomocy Społecznej w Chojnicach jest wyodrębnioną jednostką organizacyjną Gminy Miejskiej Chojnice realizującą zadania pomocy społecznej.

Zgodnie ustawą o pomocy społecznej z dnia 12 marca 2004 roku (Dz. U. z 2015 r., poz.163.) pomoc społeczna jest instytucją polityki społecznej państwa, która ma na celu pomoc osobom i rodzinom przezwytyczanie trudnych sytuacji życiowych, których nie są w stanie pokonać same wykorzystując własne uprawnienia zasoby i możliwości.

Pomoc społeczną organizują organy administracji rządowej i samorządowej, współpracując w tym zakresie z organizacjami społecznymi, kościołami, fundacjami i stowarzyszeniami, pracodawcami oraz osobami fizycznymi i prawnymi. Podstawowym zadaniem pomocy społecznej jest wspieranie osób i rodzin w wysiłkach zmierzających do zaspakajania niezbędnych potrzeb oraz umożliwienie im życia w warunkach odpowiadających godności człowieka. Powyższe działania mają doprowadzić do życiowego usamodzielnienia i uaktywnienia osób i rodzin korzystających ze świadczeń, a także do integracji ze środowiskiem lokalnym.

Ze świadczeń pomocy społecznej mogą korzystać osoby i rodziny, które znalazły się w trudnej sytuacji życiowej, w szczególności z powodu: ubóstwa, sieroctwa, bezdomności, potrzeby ochrony macierzyństwa lub wielodzietności, bezrobocia, niepełnosprawności, długotrwałej choroby, bezradności w sprawach opiekuńczo – wychowawczych. Ponadto, Ośrodek udziela pomocy osobom opuszczającym zakłady karne, ofiarom zdarzeń losowych i sytuacji kryzysowych, klęsk żywiołowych lub ekologicznych, a także osobom i rodzinom z problemem alkoholowym, problemem narkomanii oraz przemocy w rodzinie.

Miejski Ośrodek Pomocy Społecznej w Chojnicach zatrudniał w 2014 roku 57 osób, w tym 21 pracowników socjalnych z czego 16 realizuje swoje zadania bezpośrednio w środowiskach wymagających pomocy. Ośrodek spełnia więc wymóg zatrudniania więcej niż jednego pracownika socjalnego na każde 2000 mieszkańców jeśli uwzględnia się całość kadry. Wskaźnik liczby pracowników socjalnych zatrudnionych w pełnym wymiarze czasu pracy na 50 rodzin i osób samotnie gospodarujących objętych pracą socjalną wynosi 1,6. Spośród 21 pracowników socjalnych 15 posiada specjalizację I stopnia, 3 osoby posiadają specjalizację II stopnia oraz 4 osoby posiadają specjalizację w zakresie organizacji pracy socjalnej.

Miejskiemu Ośrodkowi Pomocy Społecznej w Chojnicach podlegają również jednostki zajmujące się specyficznymi problemami społecznymi:

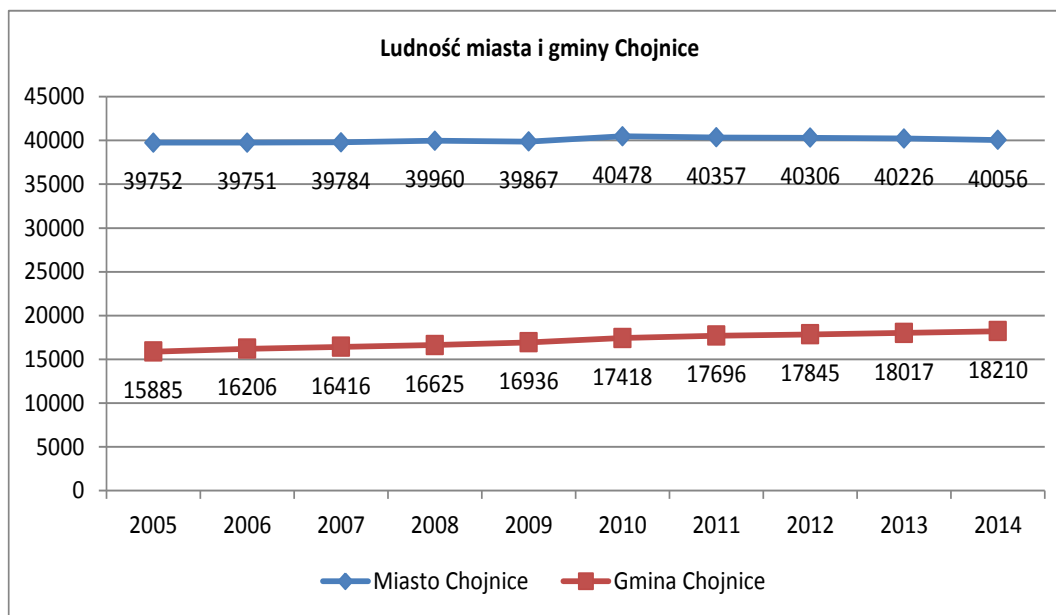
- Środowiskowy Dom Samopomocy - roztacza opiekę nad osobami z zaburzeniami psychicznymi z miasta Chojnice,
- Dom Dziennego Pobytu - roztacza opiekę nad osobami starszymi zamieszkałymi na terenie Chojnic,
- Noclegownia Dla Bezdomnych Mężczyzn – roztacza opiekę nad bezdomnymi mężczyznami.

Jednostką organizacyjną Gminy Miejskiej Chojnice realizującą związane z profesjonalnym świadczeniem pomocy osobom z problemem uzależnień od alkoholu i innych substancji psychoaktywnych, młodzieży eksperymentującej i narażonej na uzależnienia, osobom współuzależnionym, osobom podlegającym wykluczeniu społecznemu, osobom dotkniętym przemocą w rodzinie, dzieciom z rodzin dysfunkcyjnych oraz osobom z problemami wychowawczymi jest Ośrodek Profilaktyki Rodzinnej w Chojnicach. W celu realizacji zadań statutowych Ośrodek współpracuje z Miejską Komisją Rozwiązywania Problemów Alkoholowych. Kierunki działalności Ośrodka wyznacza przyjmowany corocznie przez Radę Miejską Miejski Program Profilaktyki i Rozwiązywania Problemów Alkoholowych i Przeciwdziałania Narkomanii.

Jednostki Gminy Miejskiej Chojnice współpracują w realizacji swych zadań z innymi jednostkami sektora publicznego, w szczególności jednostkami organizacyjnymi Powiatu Chojnickiego, oraz organizacjami pozarządowymi.

## Demografia

Liczba ludności Chojnic była w ostatnich latach stabilna. W okresie od 2005 r. wynosiła około 40 tys. os. Ogółem na przestrzeni lat 2005-2014 liczba faktycznie zamieszkujących miasto osób wzrosła o nieco powyżej 300. Warto zwrócić uwagę, iż w tym czasie ludność Gminy Wiejskiej Chojnice wzrosła o ponad 2300 os.



Opracowano na podstawie Banku Danych Lokalnych Głównego Urzędu Statystycznego.

W Chojnicach, podobnie jak i w innych pomorskich miastach zbliżonej wielkości, zauważalny jest proces starzenia się społeczeństwa. Występują tu niekorzystne wskaźniki obciążenia demograficznego. Od 2005 do 2014 roku wskaźnik liczby osób w wieku nieprodukcyjnym /100 os. w wieku produkcyjnym wzrósł z 54,9 do 58,7.

W 2014 roku przyrost naturalny wynosił 59, jednak w 2013 roku Chojnice odnotowały po raz pierwszy od lat ujemny przyrost naturalny wynoszący -7. W tych latach przyrost naturalny w Gminie Chojnice przekraczał 100. Niepokojącą tendencję zauważała już diagnoza zawarta w Strategii Rozwoju Miasta zwracając uwagę na przelicznik przyrostu naturalnego na 1000 mieszkańców i wskazując iż jest on znacznie wyższy w Gminie Chojnice niż w mieście (w 2014 roku wynosił 1,5 dla miasta i 6,3 dla gminy).

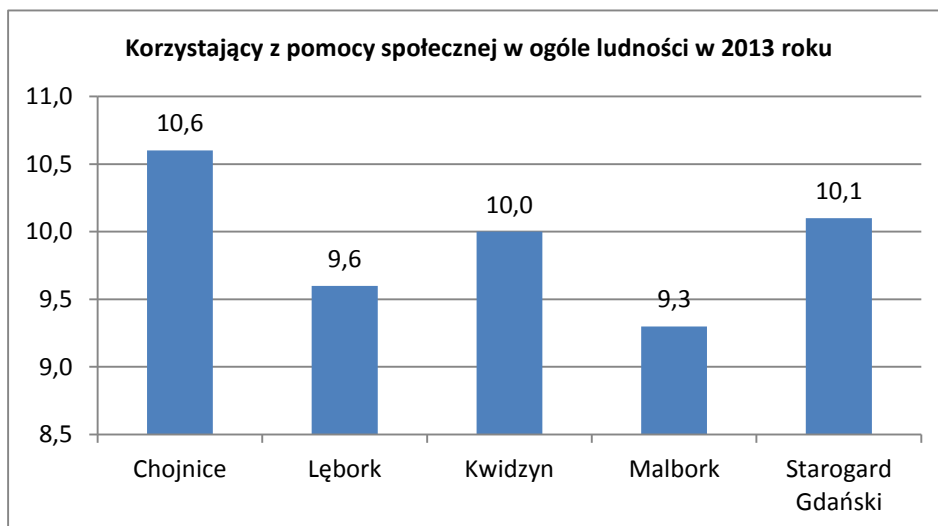
Saldo migracji w 2014r. było ujemne (- 189 os.). W gminie wiejskiej saldo migracji jest dodatnie (+73 os. w 2013r.), jednak od kilku lat nie równoważy ono ujemnego salda w mieście.

## Ubóstwo

Jedną z głównych przesłanek kwalifikującą osoby i rodziny do korzystania ze świadczeń pomocy społecznej jest ubóstwo. Przyczyn ubóstwa można się dopatrywać w każdej indywidualnej sytuacji życiowej osób i rodzin, które mają swoje podłoże często wynikające z : bezrobocia, niepełnosprawności, długotrwałej lub ciężkiej choroby, przemocy w rodzinie, wielodzietności lub rodziny niepełnej, bezdomności, uzależnień, sytuacji kryzysowych. Nie bez znaczenia jest też niski

poziom zarobków. Przeciętne miesięczne wynagrodzenie brutto w 2013 roku w powiecie chojnickim wynosiło 2941,87 zł, co stanowiło 75,9% średniej krajowej.

Na podstawie analizy dokumentów i sprawozdań MOPS w Chojnicach wynika, że świadczenia przyznano w 2014 roku 1555 rodzinom (3850 osób w rodzinach) co stanowiło 9,89% mieszkańców (38926 os. wg ewidencji prowadzonej przez UM Chojnice). Ubóstwo jako powód korzystania z pomocy podało 867 rodzin (2095 osób). Wg danych Głównego Urzędu Statystycznego udział osób w gospodarstwach domowych korzystających z pomocy społecznej w ludności ogółem w Chojnicach wynosił w 2013 roku wynosił 10,6% i był nieco większy niż w innych pomorskich miastach o zbliżonej wielkości.



Opracowano na podstawie Banku Danych Lokalnych Głównego Urzędu Statystycznego.

Zauważa się, że ponad połowa świadczeniobiorców pomocy społecznej to osoby długotrwale korzystające z pomocy Ośrodka. Widoczne jest, że osoby wychowujące się w takich środowiskach dziedziczą pokoleniowo ubóstwo, niezaradność życiową i wzorec na utrzymanie. Praca socjalna w środowisku, które długotrwale korzysta z pomocy społecznej jest bardzo trudna. Często wymaga zastosowania oddziaływania wielopłaszczyznowego we wszystkich sferach życia: osobistego, rodzinnego, społecznego, zawodowego.

Na podstawie analizy danych wynika, że 55,76 % rodzin objętych pomocą to rodziny których dochód nie przekracza kryterium dochodowego określonego w art. 8 Ustawy o pomocy społecznej, a weryfikowanego co 3 lata Rozporządzeniem Rady Ministrów. Od dnia 01.10.2015r., zgodnie z Rozporządzeniem Rady Ministrów z dnia 14.07.2015r. w sprawie zweryfikowanych kryteriów dochodowych oraz kwot świadczeń pieniężnych obowiązują następujące kryteria dochodowe:

- dla osoby samotnie gospodarującej- 634,00zł,
- dla osoby w rodzinie-514,00zł.

W 2012 roku odsetek rodzin korzystających z pomocy z powodu ubóstwa wynosił 48,75%, a w roku 2013 – 56,17 %.

### **Bezdomność i trudna sytuacja mieszkaniowa**

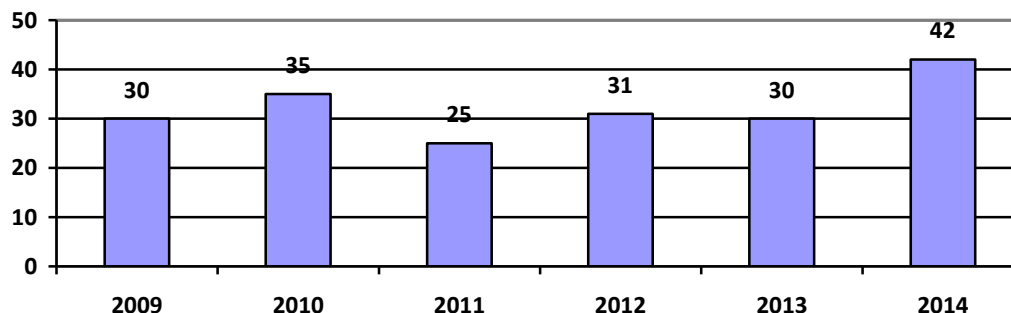
Zgodnie z art 6. pkt 8. ustawy z 12 marca 2004 r. o pomocy społecznej, osoba bezdomna to osoba niezamieszkująca w lokalu mieszkalnym w rozumieniu przepisów o ochronie praw lokatorów i mieszkaniowym zasobie gminy i niezameldowana na pobyt stały, w rozumieniu przepisów o ewidencji ludności, a także osoba niezamieszkująca w lokalu mieszkalnym i zameldowana na pobyt stały w lokalu, w którym nie ma możliwości zamieszkania. Ze zjawiskiem bezdomności mamy do czynienia w przypadku osoby, która często posiada zameldowanie na pobyt stały w lokalu



mieszkalnym, jednak z różnych przyczyn w tym lokalu nie ma możliwości pobytu. Do najważniejszych przyczyn bezdomności należą: eksmisje, wymeldowanie z miejsca zamieszkania, konflikty rodzinne, uzależnienie od alkoholu, utrata pracy, bezrobocie, ubóstwo, zadłużenia, przemoc domowa, długotrwała choroba i niepełnosprawność, brak mieszkania po opuszczeniu Zakładu Karnego oraz placówek opiekuńczo-wychowawczych.

Z analizy danych liczbowych w latach 2009-2014 wynika, iż w roku 2014 liczba zdiagnozowanych osób bezdomnych korzystających z pomocy w postaci schronienia w naszym mieście znacznie wzrosła.

Liczba bezdomnych objętych pomocą



Opracowano na podstawie danych Miejskiego Ośrodka Pomocy Społecznej w Chojnicach

W strukturach Miejskiego Ośrodka Pomocy Społecznej w Chojnicach funkcjonuje Noclegownia dla Bezdomnych Mężczyzn dysponująca 12 miejscami noclegowymi. Placówka nie zabezpiecza potrzeb wszystkich bezdomnych potrzebujących wsparcia z uwagi na określoną ilość miejsc oraz brak możliwości objęcia wsparciem medycznym. W związku z powyższym tutaj. Ośrodek współpracuje z innymi placówkami zapewniającymi pomoc osobom bezdomnym, tj. ze schroniskami we Wielu, Grudziądzu, Nowym Stawie, Poznaniu, Wiślinie, Koszalinie i Felixsowie.

#### Noclegownia dla Bezdomnych Mężczyzn w Chojnicach

	2012 rok	2013 rok	2014 rok
Liczba miejsc	12	12	12
Liczba osób korzystających	19	23	26
Kadra - liczba osób zatrudnionych	2	2	3
Roczny koszt prowadzenia i utrzymania placówek (w złotych)	112 830	115 050	118 244

Opracowano na podstawie danych Miejskiego Ośrodka Pomocy Społecznej w Chojnicach

Dodatek mieszkaniowy jest formą pomocy dla osób znajdujących się w trudnej sytuacji, uprawnionych na podstawie ustawy z dnia 21 czerwca 2001 r. o dodatkach mieszkaniowych. Przysługuje najemcom oraz podnajemcom lokali mieszkalnych, (dotyczy to zarówno mieszkań będących własnością miasta - czyli lokali komunalnych, mieszkań zakładowych, czy też mieszkań w domu prywatnym czynszowym jak i mieszkań wynajmowanych na wolnym rynku), członkom spółdzielni mieszkaniowych zamieszkującym na podstawie spółdzielczego prawa do lokalu

mieszkalnego, osobom zajmującym lokale mieszkalne w budynkach stanowiących ich własność i właścicielom lokali mieszkalnych, innym osobom mającym tytuł prawny do zajmowanego lokalu mieszkalnego i ponoszącym wydatki związane z jego zajmowaniem (na podstawie umowy użyczenia), osobom zajmującym lokal mieszkalny bez tytułu prawnego, oczekującym na przysługujący im lokal zamienny albo socjalny.

Otrzymanie dodatku mieszkaniowego jest uwarunkowane spełnianiem kryterium dochodowego, jak i zależy od powierzchni zajmowanego lokalu. W ostatnich latach liczba gospodarstw korzystających z tej formy pomocy spadała.

#### Liczba gospodarstw domowych korzystających z dodatku mieszkaniowego w latach 2012-2014

	2012 r.	2013 r.	2014 r.
Liczba gospodarstw domowych	1766	1713	1530
Kwota świadczeń w złotych	1 976 786	1 965 842	1 728 575

Opracowano na podstawie danych Miejskiego Ośrodka Pomocy Społecznej w Chojnicach

Zgodnie ze znowelizowanymi przepisami ustawy z dnia 10 kwietnia 1997r. Prawo energetyczne ( t.j. Dz.U. z 2012 r. poz. 1059 z późn. zm.) - od 1 stycznia 2014 r. osoby, którym przyznano dodatek mieszkaniowy mogą ubiegać się o przyznanie nowego świadczenia – zryczałtowanego dodatku energetycznego. Nowe świadczenie stanowi częściową rekompensatę kosztów opłat ponoszonych z tytułu opłat za energię elektryczną.

Aby otrzymać dodatek energetyczny należy: złożyć wniosek o zryczałtowany dodatek energetyczny z załączoną kopią umowy kompleksowej lub kopią umowy sprzedaży energii elektrycznej zawartej z przedsiębiorstwem energetycznym, której stroną jest osoba pobierająca dodatek mieszkaniowy, zarazem osoba ubiegająca się o dodatek energetyczny musi mieć ustalone prawo do dodatku mieszkaniowego oraz zamieszkiwać w miejscu dostarczenia energii elektrycznej. W 2014 roku z takiej możliwości skorzystało 41 chojnickich gospodarstw domowych. Koszt takich świadczeń wyniósł 3698 zł.

### Bezrobocie i bierność zawodowa

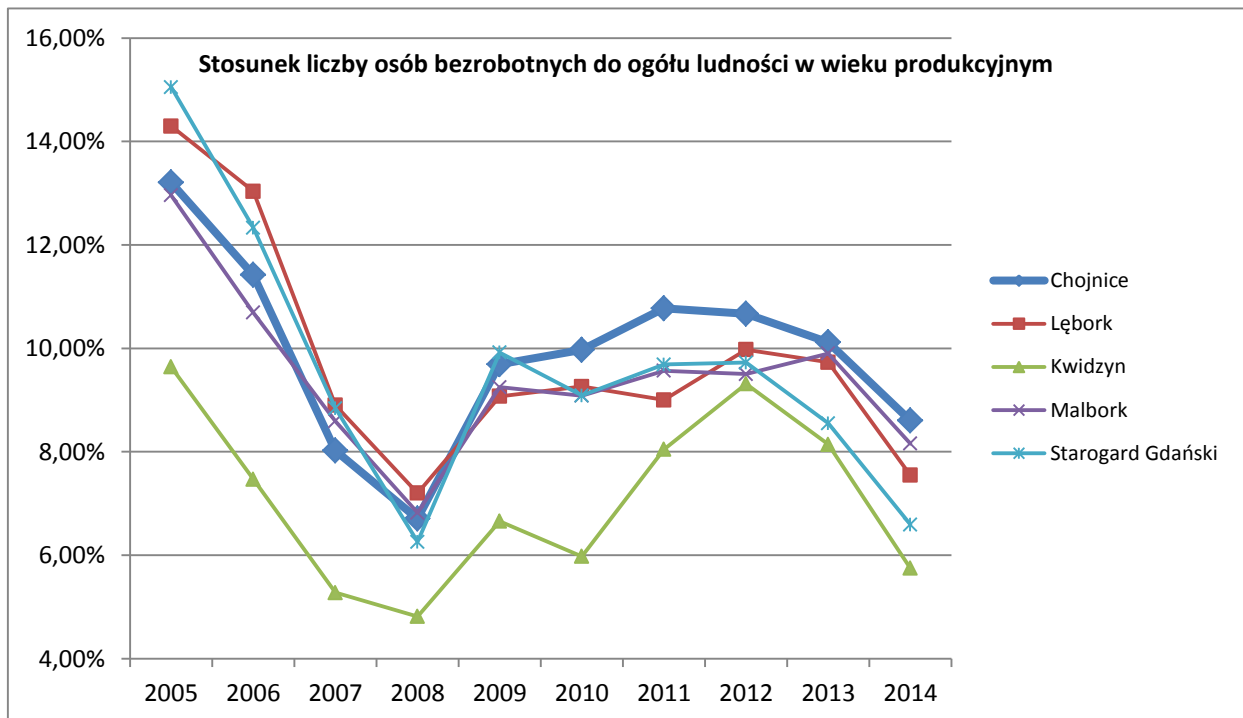
Osoba bezrobotna to osoba spełniająca kryteria nakreślone w definicji zawartej w ustawie o promocji zatrudnienia i instytucjach rynku pracy. Najogólniej rzecz biorąc jest to osoba niezatrudniona i niewykonująca innej pracy zarobkowej, zdolna i gotowa do podjęcia zatrudnienia, zarejestrowana we właściwym powiatowym urzędzie pracy oraz poszukująca zatrudnienia lub innej pracy zarobkowej.

Bierność zawodowa jest zjawiskiem różnie definiowanym, jednak przyjęć można iż grupa biernych zawodowo obejmuje przede wszystkim osoby niepracujące i nieposzukujące pracy. Osoby te często nie są zarejestrowane jako bezrobotne. Przyczyny bierności zawodowej mogą być obiektywne (wiek, stan zdrowia, konieczność sprawowania opieki) jak i subiektywne - sprowadzające się do niewykazywania chęci do zatrudnienia mimo posiadania zdolności do podjęcia pracy.

Z danych Powiatowego Urzędu Pracy w Chojnicach wynika, iż w roku 2012 zarejestrowanych było ogółem 2914 bezrobotnych, w tym 1595 osób to osoby długotrwale bezrobotne, a 439 osób posiadało prawo do zasiłku dla bezrobotnych. Relatywnie w roku 2013 liczba osób bezrobotnych wynosiła 2739, w tym 1486 osób długotrwale bezrobotnych i 549 osób z prawem do zasiłku. W roku 2014 zauważa się znaczący spadek liczby osób bezrobotnych do 2290, w tym 1337 osób długotrwale

bezrobotnych i jedynie 287 osób posiadało prawo do zasiłku. Domniemać można, iż spadek liczby osób bezrobotnych wynika często z emigracji poza granice kraju – zwłaszcza młodych stojących u progu życia ludzi, którzy wobec trudnej sytuacji ekonomicznej państwa nie potrafią dostrzec dla siebie perspektyw. Takie sytuacje mają jednak często negatywny wpływ na relacje rodzinne. Niejednokrotnie oznaczają również zrywanie więzi rodzicielskich.

Wskaźnikiem obrazującym skalę problemu bezrobocia jest stosunek liczby bezrobotnych do ogółu mieszkańców w wieku produkcyjnym. Chojnice wypadają pod tym względem gorzej niż miasta podobnej wielkości w województwie pomorskim, jednak w ostatnich latach zauważalna jest tendencja spadkowa wskaźnika.



Opracowano na podstawie Banku Danych Lokalnych Głównego Urzędu Statystycznego.

Z analizy danych MOPS w Chojnicach wynika, iż w 2012 roku 54,14% rodzin skorzystało ze świadczeń pomocy społecznej z powodu bezrobocia, w 2013 roku z tego powodu skorzystało z pomocy 52,68 % rodzin, a w 2014 roku nastąpił spadek ilości rodzin korzystających z systemu pomocy społecznej z powodu bezrobocia do 46,05%.

#### Liczba osób korzystających z pomocy społecznej z powodu bezrobocia w latach 2012-2014

	2012 rok	2013 rok	2014 rok
Liczba rodzin	863	893	716
Liczba osób w rodzinach	2575	2712	2191

Opracowano na podstawie danych Miejskiego Ośrodka Pomocy Społecznej w Chojnicach

W celu aktywizacji osób bezrobotnych tutaj. Ośrodek wykorzystuje szereg instrumentów, które pozwalają przeciwdziałać wykluczeniu społecznemu z powodu bezrobocia. Są to m.in. kontrakty socjalne, prace społecznie użyteczne, roboty publiczne czy prace interwencyjne.

## Rodziny przeżywające trudności wychowawcze oraz piecza zastępcza

Ustawa o wspieraniu rodziny i systemie pieczy zastępczej wskazuje iż rodzina jest podstawową komórką społeczeństwa oraz naturalnym środowiskiem rozwoju. Ustawa ta reguluje system pomocy dla rodziny przeżywającej trudności w opiekowaniu się i wychowywaniu dzieci oraz system ochrony i pomocy dla dzieci. Takie działania wymagają współpracy wszystkich osób, instytucji i organizacji pracujących z dziećmi i rodzicami.

Ustawa z dnia 9 czerwca 2011 roku o wspieraniu rodziny i systemie pieczy zastępczej (Dz. U. 2011r. Nr 149, poz. 887 ze zm.) nakłada również na gminę obowiązek wspierania rodziny przeżywającej trudności w wypełnianiu funkcji opiekuńczo-wychowawczych.

Celem wsparcia jest dobro dzieci potrzebujących szczególnej ochrony i pomocy ze strony dorosłych i środowiska rodzinnego, służące harmonijnemu rozwojowi i samodzielności życiowej, zapewniające ochronę praw i wolności oraz dobro rodziny będącej podstawową komórką społeczną.

### Dzieci umieszczone w instytucjonalnej pieczy zastępczej w latach 2012-2014

Lp.		2012 rok	2013 rok	2014 rok
1.	rodzinnym domu dziecka	7 dzieci	5 dzieci	2 dzieci
2.	w placówce rodzinnej	4 dzieci	-	-
3.	w placówce opiekuńczo- wychowawczej	4 dzieci	-	1 dziecko
4.	w rodzinie zastępczej zawodowej	2 dzieci	1 dziecko	-
5.	w rodzinie zastępczej spokrewnionej	4 dzieci	6 dzieci	4 dzieci
6.	w rodzinie zastępczej niezawodowej	2 dzieci	3 dzieci	3 dzieci
łącznie:		23 dzieci	15 dzieci	10 dzieci

Opracowano na podstawie danych Miejskiego Ośrodka Pomocy Społecznej w Chojnicach

Kierowanie i utrzymanie dzieci w instytucjonalnych formach pieczy zastępczej jest zadaniem powiatu.

W przypadku umieszczenia dziecka w rodzinie zastępczej albo w rodzinnym domu dziecka gmina właściwa ze względu na miejsce zamieszkania dziecka przed umieszczeniem go po raz pierwszy w pieczy zastępczej ponosi odpowiednio wydatki w wysokości:

- 1) 10% wydatków na opiekę i wychowanie dziecka - w pierwszym roku pobytu dziecka w pieczy zastępczej;
- 2) 30% wydatków na opiekę i wychowanie dziecka - w drugim roku pobytu dziecka w pieczy zastępczej;
- 3) 50% wydatków na opiekę i wychowanie dziecka - w trzecim roku pobytu dziecka w pieczy zastępczej.

### Odpłatność Gminy Miejskiej Chojnice za pobyt dzieci w pieczy zastępczej latach 2012-2014

Lp.	2012 rok	2013 rok	2014 rok
Liczba dzieci	19	34	38
Koszt utrzymania	27 599,21zł	91 923,37zł	165 002,62 zł

Opracowano na podstawie danych Miejskiego Ośrodka Pomocy Społecznej w Chojnicach

Z powyższej analizy wynika, że liczba dzieci umieszczanych w pieczy zastępczej i odpłatność za ich pobyt znacznie wzrastają. Aby zapobiec umieszczeniu dzieci poza środowiskiem rodzinnym i dalszemu generowaniu kosztów wprowadzono formę wsparcia dla rodziny biologicznej - asystenta rodziny. Praca asystenta koncentruje się przede wszystkim na poszukiwaniu rozwiązań trudnej sytuacji życiowej rodzin, w których są dzieci. Głównym celem asystentury jest podniesienie umiejętności opiekuńczo-wychowawczych rodziny, umiejętności prowadzenia gospodarstwa domowego, radzenia sobie z problemami dnia codziennego. Cechami charakterystycznymi asystowania jest indywidualizacja pracy wynikająca z małej liczby odbiorców, dostosowanie jej do określonych grup beneficjentów i ich realnych potrzeb, oferowanie wsparcia specjalnie do nich kierowanego. Należy nadmienić, że rodzinie może zostać przydzielony asystent rodziny, tylko za jej zgodą lub sądownie. W tym kontekście asystenturę należy rozumieć jako formę wsparcia, a nie przymusu.

Głównymi dominującymi problemami w rodzinach objętych wsparciem są:

- bezradność w sprawach opiekuńczo-wychowawczych,
- nieumiejętność w gospodarowaniu środkami finansowymi,
- trudności w prowadzeniu gospodarstwa domowego,
- bezrobocie i ubóstwo oraz alkoholizm.

#### Liczba rodzin objętych wsparciem asystenta w latach 2012-2014

Lp.	2012 rok	2013 rok	2014 rok
Liczba rodzin	7	20	26
Liczba dzieci w rodzinach	17	48	41
Liczba asystentów rodziny	1	2	2

Opracowano na podstawie danych Miejskiego Ośrodka Pomocy Społecznej w Chojnicach

Z powyższej analizy wynika, że zapotrzebowanie na pomoc w formie wsparcia asystenta rodziny jest coraz większe. Zauważa się coraz większe problemy z należyтым sprawowaniem władzy rodzicielskiej i wydolnością wychowawczą rodziny.

### Przemoc w rodzinie

Ustawa o przeciwdziałaniu przemocy w rodzinie definiuje to zjawisko jako jednorazowe albo powtarzające się umyślne działanie lub zaniechanie naruszające prawa lub dobra osobiste członków rodziny, w szczególności narażające te osoby na niebezpieczeństwo utraty życia, zdrowia, naruszające ich godność, nietykalność cielesną, wolność, w tym seksualną, powodujące szkody na ich zdrowiu fizycznym lub psychicznym, a także wywołujące cierpienia i krzywdy moralne u osób dotkniętych przemocą.

Przemoc domowa prowadzi do poważnego zaburzenia funkcjonowania całej rodziny. Podczas pracy z osobą doświadczającą przemocy w rodzinie zauważa się, iż ofiary często mają problem z szukaniem pomocy. Niechętnie ujawniają istnienie problemu. Są często zniewolone przez sprawców, którzy stosują wobec nich groźby i demonstrowują siłę. Ich cechą jest silne poczucie winy i przypisywanie sobie odpowiedzialności za akty agresji.

Doświadczanie przemocy prowadzi do niskiej samooceny, poczucia bezsilności i bezradności, ciągłego niepokoju, depresji, chorób związanych ze stresem. Szczególnie dramatyczne konsekwencje przemocy zauważa się u dzieci. Powoduje ona bowiem w ich psychice nieodwracalne skutki, które mogą dać znać o sobie dopiero w dorosłym życiu.

Gminny program przeciwdziałania przemocy w rodzinie oraz ochrony ofiar przemocy w rodzinie w Gminie Miejskiej Chojnice na lata 2014-2018 tworzy lokalną strategię w zakresie ograniczania rozmiaru przemocy w rodzinie, poprawy bezpieczeństwa osób i rodzin oraz minimalizację szkód spowodowanych stosowaniem przemocy.

Program ten został ustanowiony Uchwałą Rady Miejskiej Nr XXXIX/424/13 z dnia 16 grudnia 2013 roku w sprawie przyjęcia Miejskiego Programu Przeciwdziałania Przemocy w Rodzinie oraz Ochrony Ofiar Przemocy w Rodzinie na lata 2014-2018. Koordynację działań, monitoring i obsługę organizacyjno-techniczną powierzono Miejskiemu Ośrodkowi Pomocy Społecznej w Chojnicach.

Przemoc domowa jest bardzo często związana z nadużywaniem alkoholu oraz innych środków psychoaktywnych. Działania dotyczące przeciwdziałaniu przemocy domowej są skuteczne, jeżeli zaangażowane są w nie różne służby społeczne: policja, ośrodek pomocy społecznej, gminna komisja rozwiązywania problemów alkoholowych, służba zdrowia, kuratorzy sądowi, pedagodzy szkolni, stowarzyszenia, organizacje pozarządowe itp.

Współpraca pomiędzy instytucjami polega na analizowaniu sytuacji rodzin, planowaniu pomocy, kierowaniu osób nadużywających alkoholu i sprawców przemocy do Miejskiej Komisji Rozwiązywania Problemów Alkoholowych oraz do Ośrodków Leczenia Uzależnień, udzielaniu pomocy psychospołecznej i prawnej ofiarom przemocy domowej, wymianie informacji pomiędzy instytucjami. W tym celu na podstawie Uchwały Rady Miejskiej NR V/58/11 z dnia 21 marca 2011 roku w sprawie trybu powoływania i odwoływania członków Zespołu Interdyscyplinarnego w Chojnicach oraz szczegółowych warunków jego funkcjonowania powołano Zespół Interdyscyplinarny ds. Przeciwdziałania Przemocy w Rodzinie w Gminie Miejskiej Chojnice Zarządzeniem Burmistrza Miasta Chojnice NR 48 z dnia 01 czerwca 2011 roku. W skład Zespołu wchodzi 19 członków - przedstawiciele instytucji: policji, ośrodka pomocy społecznej, straży miejskiej, oświaty, służba zdrowia, kuratorzy sądowi, ośrodka profilaktyki rodzinnej, komisji rozwiązywania problemów alkoholowych, organizacji pozarządowych.

#### Liczba niebieskich kart, które wpłynęły do Zespołu Interdyscyplinarnego w latach 2012-2014

		2012 r.	2013 r.	2014 r.
Razem Niebieskich Kart A		56	38	61
W tym sporządzonych przez:	Pomoc społeczną	5	8	8
	Policję	49	28	52
	Oświatę	2	1	1
	Służbę zdrowia	0	0	0
	MKRPA	0	1	0

Opracowano na podstawie danych Zespołu Interdyscyplinarnego ds. Przeciwdziałania Przemocy w Rodzinie

#### Liczba osób stosujących przemoc w rodzinie w latach 2012-2014

Rok	Kobiety	Mężczyźni	Dzieci (osoby do 18 r. ż.)	Osoby uzależnione od alkoholu
2012	1	55	0	47
2013	0	37	1	31
2014	2	59	0	43

Opracowano na podstawie danych Zespołu Interdyscyplinarnego ds. Przeciwdziałania Przemocy w Rodzinie

**Liczba osób doświadczających przemocy w rodzinie w latach 2012-2014**

Rok	Kobiety	Mężczyźni	Dzieci (osoby do 18 r. ż.)
<b>2012</b>	49	7	61 dzieci w rodzinach
<b>2013</b>	38	0	35 dzieci w rodzinach
<b>2014</b>	56	5	84 dzieci w rodzinach

Opracowano na podstawie danych Zespołu Interdyscyplinarnego ds. Przeciwdziałania Przemocy w Rodzinie

**Liczba zakończonej procedury Niebieskiej Karty w latach 2012-2014**

		2012 r.	2013 r.	2014 r.
Ogółem		29	38	54
w tym, na skutek:	ustania przemocy w rodzinie	15	25	39
	zrealizowania indywidualnego planu pomocy	7	7	13
	nie potwierdzenia faktu przemocy w rodzinie	7	6	2

Opracowano na podstawie danych Zespołu Interdyscyplinarnego ds. Przeciwdziałania Przemocy w Rodzinie

**Niepełnosprawność**

Zgodnie z zapisami ustawy o rehabilitacji zawodowej i społecznej oraz zatrudnianiu osób niepełnosprawnych, osobą niepełnosprawną jest osoba, której stan fizyczny, psychiczny lub umysłowy trwale lub okresowo utrudnia, ogranicza bądź uniemożliwia wypełnianie ról społecznych, a w szczególności zdolności do wykonywania pracy zawodowej, jeżeli uzyskała orzeczenie:

- 1) o zakwalifikowaniu przez organy orzekające do jednego z trzech stopni niepełnosprawności (znaczny, umiarkowany, lekki),
- 2) o całkowitej lub częściowej niezdolności do pracy,
- 3) o rodzaju i stopniu niepełnosprawności osoby, która nie ukończyła 16 roku życia.

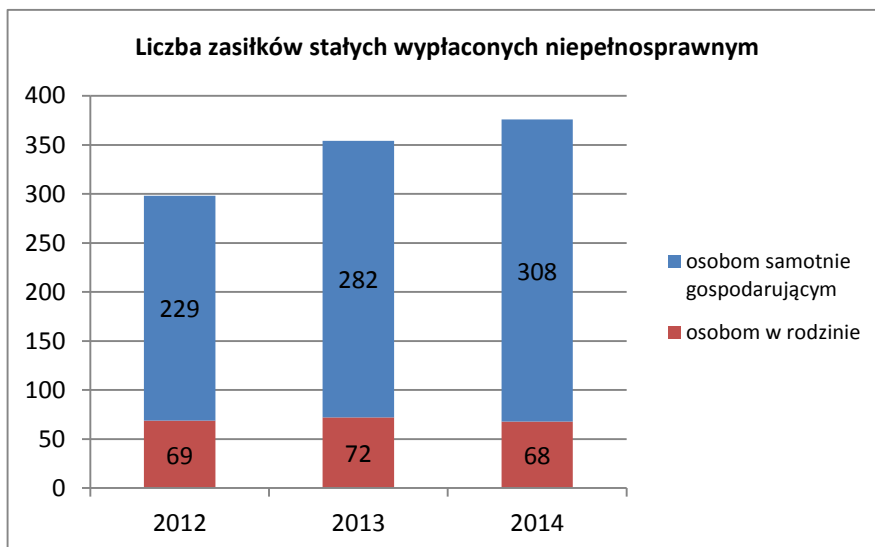
Z danych Powiatowego Zespołu ds. Orzekania o Niepełnosprawności w Chojnicach wynika, że największą grupę niepełnosprawnych stanowią osoby w przedziale wiekowym 41-59 lat (2012 r. – 41,48 proc., 2013 r. – 43,88 proc., i 2014 – 38,94 proc.) i 60 lat i więcej (2012 r. – 43,0 proc., 2013 r. – 40,36 proc., i 2014 – 45,64 proc.). W tej grupie wiekowej następował największy wzrost zarówno liczby wydawanych orzeczeń jak i udział osób w tym wieku w ogólnej liczbie osób, które uzyskały orzeczenie o niepełnosprawności.

Wśród osób niepełnosprawnych w wieku 16 lat i więcej w 2012 roku 39,47 proc. osób uzyskało orzeczenie o znacznym stopniu niepełnosprawności, 46,06 proc. uzyskało orzeczenie o umiarkowanym stopniu niepełnosprawności, zaś 14,46 proc. - orzeczenie o lekkim stopniu niepełnosprawności. W ciągu ostatnich lat nastąpiło zmniejszenie udziału osób z orzeczonym znacznym stopniem niepełnosprawności. Zauważa się również znaczący spadek ogólnej liczby wydanych orzeczeń z ilości 2095 w roku 2012 do 1733 w roku 2014.

Dominującym powodem uzyskania orzeczenia są choroby narządów ruchu i choroby układu oddechowego i krążenia, co ma bezpośredni związek ze stylem i warunkami życia mieszkańców.

Z analizy danych zauważa się znaczący spadek liczby wydanych orzeczeń dla osób niepracujących.

Osobie z orzeczonym umiarkowanym lub znacznym stopniem niepełnosprawności nie posiadającej uprawnień do świadczeń emerytalno-rentowych Miejski Ośrodek Pomocy w Chojnicach przyznaje świadczenie w formie zasiłku stałego, jeżeli dochód tej osoby jest niższy od kryterium dochodowego określonego w art.8 ustawy o pomocy społecznej.



Opracowano na podstawie danych Miejskiego Ośrodka Pomocy Społecznej w Chojnicach

Zauważa się znaczący wzrost liczby osób kwalifikujących się do otrzymania pomocy w formie zasiłku stałego wśród osób samotnie gospodarujących z 14,37 % w roku 2012 do 19,81 % w roku 2014 do ogólnej liczby osób korzystających z pomocy społecznej. Wzrastają też nakłady ponoszone na zasiłki stałe dla osób niepełnosprawnych. Na przestrzeni trzech ostatnich lat wzrosły one z poziomu 1 mln 105 tys. do poziomu 1 mln 520 tys.

Osobie, która z powodu wieku, choroby lub innych przyczyn wymaga pomocy osób drugih, a jest tej pomocy pozbawiona przysługuje pomoc w formie usług opiekuńczych lub specjalistycznych usług opiekuńczych. Specjalistyczne usługi opiekuńcze to usługi dostosowane do szczególnych potrzeb wynikających z rodzaju schorzenia lub niepełnosprawności świadczone przez osoby ze specjalistycznym przygotowaniem zawodowym.

#### **Usługi specjalistyczne dla osób z zaburzeniami psychicznymi przyznane przez Miejski Ośrodek Pomocy Społecznej w latach 2012-2014**

	2012 rok	2013 rok	2014 rok
Liczba osób	56	55	61
Kwota świadczeń z złotych	223 316	241 809	228 997

Opracowano na podstawie danych Miejskiego Ośrodka Pomocy Społecznej w Chojnicach

Osobom, które ze względu na wiek, chorobę lub niepełnosprawność wymagają częściowej opieki i pomocy w zaspakajaniu niezbędnych potrzeb życiowych mogą być przyznane usługi opiekuńcze lub specjalistyczne świadczone w Ośrodku wsparcia. W mieście Chojnice w strukturach Miejskiego Ośrodka Pomocy Społecznej funkcjonuje Środowiskowy Dom Samopomocy dla osób z zaburzeniami psychicznymi, które w wyniku upośledzenia niektórych funkcji organizmu lub zdolności adaptacyjnych wymagają pomocy do życia w środowisku rodzinnym i społecznym, w szczególności w celu zwiększenia zaradności i samodzielności życiowej, a także ich integracji społecznej.



Środowiskowy Dom Samopomocy świadczy usługi w ramach indywidualnych lub zespołowych treningów samoobsługi i treningów umiejętności społecznych, polegających na nauce, rozwijaniu lub podtrzymywaniu umiejętności w zakresie czynności dnia codziennego i funkcjonowania w życiu społecznym.

#### Dane dotyczące funkcjonowania Środowiskowego Domu Samopomocy

	2012 rok	2013 rok	2014 rok
Liczba miejsc	38	38	38
Liczba osób korzystających	40	42	42
Liczba osób oczekujących (wg stanu na 31 grudnia danego roku)	5	5	14
Kadra-liczba osób zatrudnionych	6	7	9
Roczny koszt prowadzenia i utrzymania placówek (w złotych)	368 374	409 921	485 814

Opracowano na podstawie danych Miejskiego Ośrodka Pomocy Społecznej w Chojnicach

Z analizy danych wynika, że zapotrzebowanie na taką formę wsparcia w mieście Chojnice jest duże. Wzrasta liczba osób oczekujących na umieszczenie w placówce.

### Uzależnienia

Uzależnienie to nabyta potrzeba zażywania substancji lub wykonywania czynności. Priorytetowe traktowanie tej potrzeby niesie ze sobą konsekwencje dla zdrowia i życia społecznego danej jednostki, a w następstwie również dla jej otoczenia.

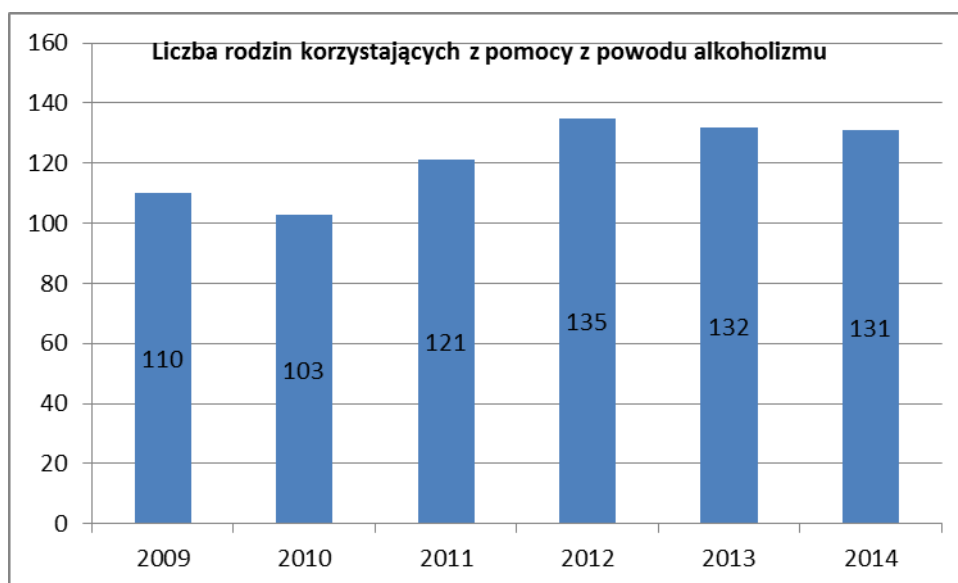
Do zadań gminy należy prowadzenie działań związanych z profilaktyką i rozwiązywaniem problemów alkoholowych oraz integracji społecznej osób uzależnionych od alkoholu a także przeciwdziałanie narkomanii. W myśl ustawy o przeciwdziałaniu narkomanii jest nią stałe lub okresowe używanie w celach innych niż medyczne środków odurzających, substancji psychotropowych, środków zastępczych lub nowych substancji psychoaktywnych, w wyniku czego może powstać lub powstało uzależnienie od nich.

Miejska Komisja Rozwiązywania problemów alkoholowych ma w zakresie swoich zadań podejmowanie czynności zmierzających do orzeczenia o zastosowaniu wobec osoby uzależnionej od alkoholu obowiązku poddania się leczeniu w zakładzie leczenia odwykowego. W szczególności Komisja zajmuje się przypadkami osób które w związku z nadużywaniem alkoholu powodują rozkład życia rodzinnego, demoralizację małoletnich, uchylają się od pracy albo systematycznie zakłócają spokój lub porządek publiczny. Liczba wniosków rozpatrywanych przez Komisję w ostatnich 3 latach wzrastała, jednak w dłuższej perspektywie czasu trend nie jest wzrostowy.



Opracowano na podstawie danych Miejskiej Komisji Rozwiązywania Problemów Alkoholowych

Również dane Miejskiego Ośrodka Pomocy społecznej świadczą o tym, że można mówić o stałej skali problemu.



Opracowano na podstawie danych Miejskiego Ośrodka Pomocy Społecznej w Chojnicach

Trendem zaobserwowanym przez terapeutów jest zwiększająca się liczba młodych osób wymagających pomocy i coraz niższy wiek korzystających z pomocy. Dla osób z problemami uzależnień od alkoholu i innych środków uzależniających prowadzone są konsultacje, porady i rozmowy motywujące do podjęcia terapii w ramach Miejskiego Programu Profilaktyki i Rozwiązywania Problemów Alkoholowych i Przeciwdziałania Narkomanii realizowanego przez Ośrodek Profilaktyki Rodzinnej w Chojnicach.

#### Konsultacje dla osób uzależnionych od alkoholu i środków uzależniających w Ośrodku Profilaktyki Rodzinnej w latach 2012-2014

	2012 rok	2013 rok	2014 rok
Ilość udzielonych konsultacji	359	266	319
Koszt zadania (w złotych)	27 265	19 985	21 560

Opracowano na podstawie danych Ośrodka Profilaktyki Rodzinnej w Chojnicach

### 3. Analiza SWOT

Mocne strony	waga	ocena	ocena ważona	Słabe strony	waga	ocena	ocena ważona
Profesjonalna kadra	0,25	9	2,25	Braki w ofercie dla osób uzależnionych od środków psychoaktywnych	0,15	7	1,05
Zaplecze infrastrukturalne jednostek	0,25	8	2	Niewystarczające zaplecze dla wsparcia osób bezdomnych	0,15	7	1,05
Funkcjonujące wsparcie dla rodzin	0,2	7	1,4	Brak lokali socjalnych	0,3	9	2,7
Funkcjonująca pomoc dla seniorów	0,1	7	0,7	Mała liczba zadań publicznych z obszaru pomocy społecznej realizowanych przez organizacje pozarządowe	0,1	5	0,5
Funkcjonująca pomoc dla niepełnosprawnych	0,1	7	0,7	Brak placówki opiekuńczo wychowawczej	0,15	9	1,35
Współpraca jednostek i organizacji	0,1	4	0,4	Brak placówki całodobowej dla osób z niepełnosprawnością intelektualną	0,15	9	1,35
	1		<b>7,45</b>		1		<b>8</b>
Szanse	waga	ocena	ocena ważona	Zagrożenia	waga	ocena	ocena ważona
Fundusze zewnętrzne	0,25	7	1,75	Peryferyjne położenie Chojnic	0,05	6	0,3
Współpraca jednostek samorządu w ramach obszaru funkcjonalnego Chojnice Człuchów	0,2	5	1	Zjawisko wyuczzonej bezradności i brak aktywności klientów	0,25	8	2
Rewitalizacja	0,25	9	2,25	Bariery prawne	0,25	9	2,25
Możliwości podnoszenia kwalifikacji i nabywania wiedzy	0,3	5	1,5	Niekorzystne zjawiska demograficzne	0,2	7	1,4
				Zmniejszanie się akceptacji dla wsparcia osób w potrzebie	0,1	6	0,6
				Zwiększanie obciążeń samorządów nowymi zadaniami	0,15	7	1,05
	1		<b>6,5</b>		1		<b>7,6</b>

Wyniki analizy SWOT wskazują, iż przyjęta strategia powinna mieć charakter zrównoważony, zarówno wykorzystując mocne strony i szanse, jak i minimalizując słabe strony i wpływ zagrożeń. Należy jednak zwrócić szczególną uwagę na słabe strony i zagrożenia, które zanotowały wyższą ocenę ważoną. Wskazują one konkretne braki w systemie rozwiązywania problemów społecznych miasta i obiektywne trudności, które zagrażają jego skuteczności.

#### **4. Misja**

Misją jednostek organizacyjnych Gminy Miejskiej Chojnice rozwiązujących problemy społeczne jest **pomaganie mieszkańcom w trudnej sytuacji**. Misja jest realizowana we współpracy z właściwymi partnerami.

#### **5. Prognoza**

Strategia rozwoju miasta wskazuje, iż tendencja starzenia się ludności Chojnic będzie się utrzymywać, zwiększy się liczba osób sędziwych. Należy liczyć się w niedalekiej przyszłości ze zwiększeniem tempa zmniejszania się liczby ludności miasta Chojnice i wzrostem ludności gminy wiejskiej Chojnice. Przewidywany jest znaczny spadek liczby osób w wieku produkcyjnym i znaczny wzrost liczby osób w wieku poprodukcyjnym. Szansa na powroty z emigracji osób z nowymi kwalifikacjami i potencjałem może pojawić się wskutek kryzysu ekonomicznego. Ze względu na niestabilną sytuację i spowolnienie gospodarcze w skali makro, nie można wykluczyć dalszego wzrostu bezrobocia.

W związku z powyższym należy spodziewać się zwiększenia zapotrzebowania na różne formy pomocy społecznej, w szczególności dla osób niepełnosprawnych, uzależnionych, starszych, dotkniętych neurozami i psychozami.

## 6. Cele i kierunki działań wraz z określeniem sposobów ich realizacji, finansowania i wskaźników.

### Cel strategiczny I: Wzmacnianie potencjału instytucji działających w zakresie rozwiązywania problemów społecznych

<b>Cel operacyjny I a:</b>	<b>Podnoszenie kwalifikacji zawodowych i psychospołecznych kadry instytucji działających w zakresie rozwiązywania problemów społecznych.</b>
Przesłanki realizacji:	Na instytucje działające w zakresie rozwiązywania problemów społecznych nakłada się nowe zadania wymagające specjalistycznej wiedzy i umiejętności. Zwiększa się też stopień skomplikowania zadań. Powszechny dostęp do informacji wpływa na postawy klientów, którzy oczekują szybkiej reakcji, zgodnej z ich indywidualnymi oczekiwaniami. Tymczasem ich problemy są często złożone i dla skuteczności działań wymagają dokładnej diagnozy.
Oczekiwane efekty:	Lepsza obsługa klientów. Większa skuteczność działań. Poprawa bezpieczeństwa pracowników instytucji działających w zakresie rozwiązywania problemów społecznych.
Kierunki działań (rodzaje projektów):	Organizacja szkoleń i udział w szkoleniach organizowanych przez inne instytucje. Wymiana doświadczeń, upowszechnianie dobrych praktyk.
Wskaźniki:	Liczba szkoleń. Liczba osób przeszkolonych. Liczba uzasadnionych skarg.
Realizatorzy:	Miejski Ośrodek Pomocy Społecznej Ośrodek Profilaktyki Rodzinnej
Partnerzy:	Regionalny Ośrodek Polityki Społecznej Państwowa Agencja Rozwiązywania Problemów Alkoholowych Krajowe Biuro Do Spraw Przeciwdziałania Narkomanii Urząd Wojewódzki Powiatowy Urząd Pracy Poradnia Psychologiczno Pedagogiczna Organizacje pozarządowe Miasta partnerskie i stowarzyszenia samorządów
Finansowanie:	Gmina Miejska Chojnice Europejski Fundusz Społeczny Zagraniczne instrumenty finansowe Regionalny Ośrodek Polityki Społecznej Państwowa Agencja Rozwiązywania Problemów Alkoholowych Krajowe Biuro Do Spraw Przeciwdziałania Narkomanii Urząd Wojewódzki Powiat Chojnicki Środki organizacji pozarządowych

<b>Cel operacyjny I b:</b>	<b>Zacieśnienie współpracy z organizacjami pozarządowymi w zakresie rozwiązywania problemów społecznych.</b>
Przesłanki realizacji:	Mała liczba zadań publicznych z obszaru rozwiązywania problemów społecznych realizowanych przez organizacje pozarządowe.

Oczekiwane efekty:	Zwiększenie zaangażowania organizacji pozarządowych w realizację zadań z zakresu rozwiązywania problemów społecznych.
Kierunki działań (rodzaje projektów):	Szkolenia i konsultacje dla kadry organizacji. Szkolenia i wymiana doświadczeń z instytucjami publicznymi. Promowanie zaangażowania społecznego mieszkańców.
Wskaźniki:	Liczba zadań realizowanych przez NGO. Liczba organizacji realizujących zadania z zakresu polityki społecznej.
Realizatorzy:	Urząd Miejski w Chojnicach Miejski Ośrodek Pomocy Społecznej Ośrodek Profilaktyki Rodzinnej
Partnerzy:	Regionalny Ośrodek Polityki Społecznej Właściwe ministerstwa Organizacje pozarządowe
Finansowanie:	Gmina Miejska Chojnice Regionalny Ośrodek Polityki Społecznej Fundusz Inicjatyw Obywatelskich Środki organizacji pozarządowych

## **Cel strategiczny II: Ograniczanie skutków procesu starzenia się społeczeństwa**

<b>Cel operacyjny II a:</b>	<b>Lepsze zaspokojenie potrzeb osób starszych wymagających pomocy.</b>
Przesłanki realizacji:	Starzenie się społeczeństwa. Coraz większy udział osób starszych w ogólnej ludności. Wydłużający się czas życia.
Oczekiwane efekty:	Sprawne funkcjonowanie osób starszych w społeczności lokalnej.
Kierunki działań (rodzaje projektów):	Zapewnienie dobrej jakości usług opiekuńczych i specjalistycznych. Rozwój infrastruktury dla osób starszych. Programy wolontariatu. Teleopieka.
Wskaźniki:	Liczba osób starszych objętych pomocą.
Realizator:	Miejski Ośrodek Pomocy Społecznej
Partnerzy:	Zakłady opieki zdrowotnej Organizacje pozarządowe
Finansowanie:	Gmina Miejska Chojnice Właściwe ministerstwa Środki organizacji pozarządowych

## **Cel strategiczny III: Ograniczanie skutków społecznych ubóstwa i bezrobocia**

<b>Cel operacyjny III a:</b>	<b>Wzmacnianie motywacji klientów długotrwale korzystających z pomocy społecznej do poprawy swojej sytuacji.</b>
Przesłanki realizacji:	Liczba osób długotrwale korzystających z pomocy społecznej utrzymuje się na wysokim poziomie. Odsetek mieszkańców korzystających z pomocy społecznej jest w Chojnicach wyższy niż w miastach o podobnej wielkości. Najczęstszymi przyczynami korzystania z pomocy są ubóstwo i bezrobocie.
Oczekiwane efekty:	Zmniejszenie liczby osób korzystających długotrwale ze wsparcia OPS.
Kierunki działań (rodzaje projektów):	Zintegrowane wsparcie (warsztaty, szkolenia, pomoc psychologiczna, terapia) dopasowane do indywidualnych potrzeb i możliwości klientów,

	realizowane w oparciu o kontrakt z klientem.
Wskaźniki:	Liczba osób objętych pomocą. Liczba osób korzystających długotrwale ze wsparcia MOPS.
Realizatorzy:	Miejski Ośrodek Pomocy Społecznej
Partnerzy:	Powiatowy Urząd Pracy Urząd Marszałkowski Organizacje pozarządowe
Finansowanie:	Gmina Miejska Chojnice Europejski Fundusz Społeczny Fundusz Pracy Środki organizacji pozarządowych

<b>Cel operacyjny III b:</b>	<b>Ograniczenia ryzyka ubóstwa i wykluczenia społecznego na najbardziej zdegradowanych obszarach miasta.</b>
Przesłanki realizacji:	Nasilenie problemów społecznych wykazuje zróżnicowanie wewnątrzmiastowe, co zdiagnozowano w „Raplocie dotyczącym delimitacji obszarów zdegradowanych miasta Chojnice”.
Oczekiwane efekty:	Ożywienie społeczno-gospodarcze najbardziej zdegradowanych obszarów miasta.
Kierunki działań (rodzaje projektów):	Partnerskie i kompleksowe przedsięwzięcia, wynikające z opracowanego dla danego obszaru Lokalnego Programu Rewitalizacji służące aktywizacji społeczno-zawodowej osób wykluczonych i zagrożonych wykluczeniem społecznym i rozwojowi usług społecznych.
Wskaźniki:	Mierzone dla danej dzielnicy wskaźniki dotyczące sfery społecznej: - Liczba osób korzystających z zasiłków pomocy społecznej na 1 tys. ludności - Udział długotrwale bezrobotnych wśród osób w wieku produkcyjnym - Liczba przestępstw na 1 tys. ludności - Liczba przestępstw przeciwko rodzinie i opiece na 10 tys. ludności
Realizatorzy:	Urząd Miejski w Chojnicach Miejski Ośrodek Pomocy Społecznej Chojnickie Centrum Kultury
Partnerzy:	Powiatowy Urząd Pracy Urząd Marszałkowski Organizacje pozarządowe Podmioty ekonomii społecznej
Finansowanie:	Gmina Miejska Chojnice Fundusz Pracy Środki organizacji pozarządowych Środki prywatne

#### **Cel strategiczny IV: Zapewnienie odpowiedniej pomocy osobom bezdomnym i zagrożonym bezdomnością.**

<b>Cel operacyjny IV a:</b>	<b>Poprawa skuteczności systemu wychodzenia z bezdomności.</b>
Przesłanki realizacji:	Rosnąca liczba osób bezdomnych. Niewystarczająca baza noclegowa. Zbyt mała liczba mieszkań socjalnych.
Oczekiwane efekty:	Zwiększona ilość osób wychodzących z bezdomności.
Kierunki działań	Poprawa warunków w istniejącym obiekcie i dostosowanie istniejącej

(rodzaje projektów):	bazy (Noclegowni dla Bezdomnych Mężczyzn) do aktualnych standardów. Zintensyfikowanie pracy socjalnej na rzecz osób bezdomnych – motywowanie do podjęcia pracy, leczenia odwykowego, poprawy relacji z rodziną. Utrzymywanie współpracy z zamiejscowymi Ośrodkami dla bezdomnych w celu zapewnienia im odpowiednio sprofilowanej pomocy. Organizacja wsparcia dla osób bezdomnych, które zrealizowały program wychodzenia z bezdomności.
Wskaźniki:	Liczba osób bezdomnych w Gminie
Realizatorzy:	Miejski Ośrodek Pomocy Społecznej Ośrodek Profilaktyki Rodzinnej
Partnerzy:	Organizacje pozarządowe, kościoły i związki wyznaniowe Miejska Komisja Rozwiązywania Problemów Alkoholowych
Finansowanie:	Gmina Miejska Chojnice Właściwe ministerstwa Fundusz Dopłat – rządowy program wsparcia budownictwa socjalnego Środki organizacji pozarządowych, kościołów i związków wyznaniowych

<b>Cel operacyjny IV b:</b>	<b>Poprawa skuteczności wsparcia w sytuacjach kryzysowych, narażających na bezdomność.</b>
Przesłanki realizacji:	Rosnąca liczba osób w trudnej sytuacji życiowej narażonych na bezdomność. Niewystarczająca baza noclegowa dla osób w sytuacjach kryzysowych. Zbyt mała liczba mieszkań socjalnych.
Oczekiwane efekty:	Zmniejszenie liczby przypadków popadania w bezdomność.
Kierunki działań (rodzaje projektów):	Zapewnienie odpowiedniej pomocy osobom narażonym na bezdomność wskutek sytuacji kryzysowych. Zabezpieczenie miejsc noclegowych dla osób w sytuacji kryzysowej.
Wskaźniki:	Liczba osób bezdomnych w Gminie
Realizatorzy:	Miejski Ośrodek Pomocy Społecznej Ośrodek Profilaktyki Rodzinnej
Partnerzy:	Organizacje pozarządowe, kościoły i związki wyznaniowe Miejska Komisja Rozwiązywania Problemów Alkoholowych Bursa dla młodzieży szkolnej
Finansowanie:	Gmina Miejska Chojnice Właściwe ministerstwa Fundusz Dopłat - rządowy program wsparcia budownictwa socjalnego Środki organizacji pozarządowych, kościołów i związków wyznaniowych

### **Cel strategiczny V: Pomoc na rzecz rodzin**

<b>Cel operacyjny V a:</b>	<b>Zapewnienie wsparcia rodzinom przeżywającym trudności w wypełnianiu funkcji opiekuńczo-wychowawczych.</b>
Przesłanki realizacji :	Rosnąca liczba dzieci umieszczanych w pieczy zastępczej postanowieniem Sądu Rodzinnego. Duża liczba rodzin dysfunkcyjnych.
Oczekiwane efekty:	Poprawa funkcjonowania rodzin z problemami opiekuńczo-wychowawczymi. Zmniejszenie liczby dzieci umieszczanych poza środowiskiem rodzinnym.
Kierunki działań (rodzaje projektów):	Grupy wsparcia. Asystenci rodzinni.
Wskaźniki:	Liczba dzieci umieszczanych poza środowiskiem rodzinnym.



	Liczba dzieci powracających do rodziny biologicznej.
Realizatorzy:	Miejski Ośrodek Pomocy Społecznej Ośrodek Profilaktyki Rodzinnej
Partnerzy:	Powiatowe Centrum Pomocy Rodzinie Sąd Rodzinny Organizacje pozarządowe
Finansowanie:	Gmina Miejska Chojnice Urząd Wojewódzki Powiat Chojnicki Środki organizacji pozarządowych

<b>Cel operacyjny V b:</b>	<b>Zwiększenie szans rozwojowych dzieci i młodzieży z rodzin wielodzietnych oraz rodzin zastępczych.</b>
Przesłanki realizacji:	Trudna sytuacja rodzin wielodzietnych i zastępczych. Niski poziom dochodów mieszkańców. Niekorzystne zmiany demograficzne.
Oczekiwane efekty:	Poprawa warunków życia oraz wzmocnienie kondycji rodzin wielodzietnych i zastępczych poprzez ułatwienie im dostępu do kultury, rekreacji i sportu oraz innych dóbr i usług.
Kierunki działań (rodzaje projektów):	Realizacja programu „Duża Rodzina Chojnicka”.
Wskaźniki:	Liczba rodzin korzystających z Karty Dużej Rodziny.
Realizator:	Miejski Ośrodek Pomocy Społecznej
Partnerzy:	Podmioty gospodarcze
Finansowanie:	Gmina Miejska Chojnice Właściwe ministerstwa Środki prywatne

### **Cel strategiczny VI: Stworzenie oraz wdrożenie ujednoliconego systemu przeciwdziałania przemocy w rodzinie**

<b>Cel operacyjny VI a:</b>	<b>Podniesienie poziomu wiedzy i świadomości występowania problemu przemocy w rodzinie jako czynu zabronionego i ściganego z mocy prawa u osób doświadczających przemocy, instytucji podejmujących działania pomocowe oraz społeczności lokalnej.</b>
Przesłanki realizacji:	Świadomość społeczna istnienia problemu przemocy w rodzinie jest ograniczona. Same ofiary przemocy często mają problem z szukaniem pomocy. Niechętnie też ujawniają istnienie problemu.
Oczekiwane efekty:	Pogłębienie wiedzy na temat problemu przemocy w rodzinie i metod przeciwdziałania w społeczności lokalnej. Zwiększenie świadomości ofiar przemocy co do istoty problemu oraz dostępności metod przeciwdziałania.
Kierunki działań (rodzaje projektów):	Stałe i systematyczne podnoszenie świadomości i wiedzy na temat przemocy w rodzinie oraz sposobach i możliwościach przeciwdziałania ze szczególnym uwzględnieniem akcji informacyjnych skierowanych do osób i instytucji zajmujących się problemem przemocy i ogółu społeczeństwa poprzez rozpropagowanie ulotek, plakatów lub akcji medialnych z wykorzystaniem lokalnych mediów Organizacja i przeprowadzenie szeroko zakrojonych akcji podnoszących świadomość występowania problemu wśród ofiar, potencjalnych ofiar oraz sprawców. Przygotowanie jasnych i przejrzystych procedur postępowania zarówno

	dla ofiar jak i instytucji pomocowych.
Wskaźniki:	Liczba osób doznających przemocy w rodzinie, korzystających ze świadczeń OPS z powodu przemocy w rodzinie.
Realizatorzy:	Miejski Ośrodek Pomocy Społecznej Ośrodek Profilaktyki Rodzinnej
Partnerzy:	Regionalny Ośrodek Polityki Społecznej Powiat Chojnicki Urząd Wojewódzki Sądy Policja
Finansowanie:	Gmina Miejska Chojnice Powiat Chojnicki

<b>Cel operacyjny VI b:</b>	<b>Zwiększenie dostępności i maksymalne dostosowanie do lokalnych potrzeb oferty pomocowej skierowanej w szczególności do ofiar przemocy w rodzinie.</b>
Przesłanki realizacji:	Skala zjawiska przemocy w rodzinie wykazuje tendencję wzrostową. Jest to zjawisko złożone, często współwystępujące z innymi problemami, w tym uzależnieniami. Wyzwaniem jest zarówno pomoc ofiarom, jak i sprawcom przemocy.
Oczekiwane efekty:	Zmniejszenie rozmiarów zjawiska przemocy w rodzinie na terenie miasta Chojnice.
Kierunki działań (rodzaje projektów):	Wypracowanie procedur umożliwiających szybki dostęp do pomocy dla ofiar przemocy w rodzinie. Udzielanie profesjonalnej i rzetelnej pomocy ofiarom. Dostosowanie procedur obowiązujących w instytucjach pomocowych do lokalnych potrzeb w zakresie przeciwdziałania przemocy w rodzinie oraz pomocy ofiarom. Aktywna praca ze sprawcami przemocy.
Wskaźniki:	Liczba prowadzonych „Niebieskich Kart”. Liczba osób stosujących przemoc w rodzinie.
Realizatorzy:	Miejski Ośrodek Pomocy Społecznej Ośrodek Profilaktyki Rodzinnej
Partnerzy:	Regionalny Ośrodek Polityki Społecznej Urząd Wojewódzki, Sądy
Finansowanie:	Gmina Miejska Chojnice Powiat Chojnicki Samorząd Województwa

<b>Cel operacyjny VI c:</b>	<b>Rozwijanie współpracy w ramach tworzenia i funkcjonowania jednolitego programu przeciwdziałania przemocy w rodzinie.</b>
Przesłanki realizacji:	Ze względu na złożoność i wagę problemu konieczne jest usprawnienie współpracy zaangażowanych instytucji. Pozwoli to zwiększyć skuteczność podejmowanych interwencji oraz rozszerzenie zakresu pomocy.
Oczekiwane efekty:	Zwiększenie skuteczności działania organów i instytucji pomocowych. Posiadanie aktualnej wiedzy o skali problemu.
Kierunki działań (rodzaje projektów):	Analiza i monitorowanie środowiska lokalnego pod kątem występowania zjawiska przemocy w rodzinie. Analiza skuteczności działań podejmowanych przez instytucje pomocowe w ramach przeciwdziałania przemocy w rodzinie. Systematyczna praca zespołu interdyscyplinarnego do spraw

	przeciwdziałania przemocy w rodzinie oraz grup roboczych funkcjonujących w ramach jego kompetencji.
Wskaźniki:	Liczba zakończonych postępowań „Niebieskich Kart”.
Realizatorzy:	Miejski Ośrodek Pomocy Społecznej Ośrodek Profilaktyki Rodzinnej
Partnerzy:	Regionalny Ośrodek Polityki Społecznej Powiat Chojnicki Urząd Wojewódzki Sądy Policja
Finansowanie:	Gmina Miejska Chojnice Powiat Chojnicki Państwowa Agencja Rozwiązywania Problemów Alkoholowych

### **Cel strategiczny VII: Poprawa funkcjonowania osób niepełnosprawnych.**

<b>Cel operacyjny VII a:</b>	<b>Lepsze zaspokojenie potrzeb osób niepełnosprawnych wymagających pomocy w miejscu zamieszkania i poza miejscem zamieszkania.</b>
Przesłanki realizacji:	Rosnąca liczba osób z orzeczeniem o stopniu niepełnosprawności. Brak zróżnicowanej, ustpnionwanej oferty dla osób z niepełnosprawnością. Pozytywny wpływ terapii na funkcjonowanie osób niepełnosprawnych.
Oczekiwane efekty:	Poprawa funkcjonowania osób niepełnosprawnych i ich rodzin w społeczności lokalnej.
Kierunki działań (rodzaje projektów):	Zapewnienie dobrej jakości usług opiekuńczych i specjalistycznych. Rozwój istniejącej bazy (m.in. sala doświadczania świata). Utworzenie nowych ośrodków wsparcia.
Wskaźniki:	Liczba osób objętych wsparciem w różnych formach pomocy usługowej (usługi opiekuńcze i specjalistyczne), Liczba osób objętych wsparciem w ośrodkach wsparcia (ŚDS, DDP, WTZ i inne)
Realizator:	Miejski Ośrodek Pomocy Społecznej
Partnerzy:	Powiat Chojnicki Urząd Wojewódzki Organizacje pozarządowe
Finansowanie:	Gmina Miejska Chojnice Urząd Wojewódzki Europejski Fundusz Społeczny Państwowy Fundusz Rehabilitacji Osób Niepełnosprawnych

<b>Cel operacyjny VII b:</b>	<b>Zapewnienie należytej opieki osobom z chorobą Alzheimera i innymi chorobami neurodegeneracyjnymi oraz rodzinom.</b>
Przesłanki realizacji:	Zwiększanie się liczby osób zapadających na choroby neurodegeneracyjne.
Oczekiwane efekty:	Objęcie wsparciem osób i rodzin osób z chorobą Alzheimera i innymi chorobami neurodegeneracyjnymi. Poprawa warunków przeprowadzania terapii z osobami z chorobą Alzheimera i innymi zespołami otępiennymi.
Kierunki działań (rodzaje projektów):	Ośrodek wsparcia dla osób z chorobą Alzheimera i innymi chorobami neurodegeneracyjnymi.
Wskaźniki:	Liczba osób objętych wsparciem w różnych formach pomocy usługowej.

	Liczba rodzin objętych pomocą.
Partnerzy:	Urząd Wojewódzki Gminy ościenne Powiat Chojnicki Organizacje pozarządowe
Finansowanie:	Gmina Miejska Chojnice Urząd Wojewódzki Państwowy Fundusz Rehabilitacji Osób Niepełnosprawnych Środki organizacji pozarządowych

### **Cel strategiczny VIII: Ograniczenie skutków społecznych wynikających z używania środków odurzających.**

<b>Cel operacyjny VIII a:</b>	<b>Upowszechnianie informacji o skutkach społecznych wynikających z używania środków odurzających.</b>
Przesłanki realizacji:	Przekazywanie negatywnych wzorów postępowania w radzeniu sobie ze środkami odurzającymi. Zwiększająca się liczba młodych osób wymagających pomocy i coraz niższy wiek korzystających z pomocy.
Oczekiwane efekty:	Zwiększenie świadomości o skutkach społecznych wynikających z używania środków odurzających
Kierunki działań (rodzaje projektów):	Kluby młodzieżowe. Streetworking, partyworking. Pomoc interwencyjna i diagnostyczna.
Wskaźniki:	Liczba przedsięwzięć w zakresie realizacji celu.
Realizator:	Ośrodek Profilaktyki Rodzinnej
Partnerzy:	Państwowa Agencja Rozwiązywania Problemów Alkoholowych Powiat Chojnicki Organizacje pozarządowe
Finansowanie:	Gmina Miejska Chojnice Powiat Chojnicki Środki organizacji pozarządowych

<b>Cel operacyjny VIII b:</b>	<b>Zapewnienie wsparcia osobom z rodzin z problemem uzależnień.</b>
Przesłanki realizacji:	Utrzymujący się problem uzależnień.
Oczekiwane efekty:	Zmniejszenie skutków problemu uzależnień.
Kierunki działań (rodzaje projektów):	Grupy wsparcia, socjoterapia, psychoterapia.
Wskaźniki:	Liczba wniosków kierowanych do MKRPA Liczba osób korzystających ze wsparcia OPR
Realizator:	Ośrodek Profilaktyki Rodzinnej Miejski Ośrodek Pomocy Społecznej
Partnerzy:	Miejska Komisja Rozwiązywania Problemów Alkoholowych Organizacje pozarządowe
Finansowanie:	Gmina Miejska Chojnice Środki organizacji pozarządowych